

# EXCELSIOR INFORMA

## I PROGRAMMI OCCUPAZIONALI DELLE IMPRESE RILEVATI DAL SISTEMA DELLE CAMERE DI COMMERCIO



Provincia di Perugia

Novembre 2020

### Introduzione:

Nel 2020 proseguono le rilevazioni mensili del Sistema Informativo Excelsior che, dal 2017, si è innovato sia sotto l'aspetto metodologico che organizzativo per fornire indicazioni tempestive a supporto delle Politiche attive del lavoro. A partire da maggio 2017, infatti, vengono realizzate indagini mensili sulle imprese adottando prioritariamente la tecnica di rilevazione CAWI (Computer Assisted Web Interviewing) e somministrando un questionario incentrato sui profili professionali e sui livelli di istruzione richiesti dalle imprese. La rete delle Camere di Commercio e InfoCamere - società di informatica del sistema camerale - assicurano la specifica attività di supporto alle imprese intervistate.

La situazione determinatasi nei mesi di marzo-aprile a seguito dell'epidemia Covid-19 ha impedito nel medesimo periodo il consueto svolgimento delle indagini Excelsior, che sono riprese dal mese di maggio. Le informazioni di seguito presentate sono basate sui questionari compilati da circa 130.000 imprese.

Le analisi del presente bollettino si focalizzano sulle principali caratteristiche delle entrate programmate nel mese di novembre 2020, con uno sguardo sulle tendenze occupazionali per il periodo novembre 2020 - gennaio 2021.

### Le opportunità di lavoro in provincia nel mese:

Entrate complessive previste nel mese di novembre:

**2.230**

di cui:

Entrate previste di lavoratori dipendenti

75%

Entrate previste di lavoratori non alle dipendenze

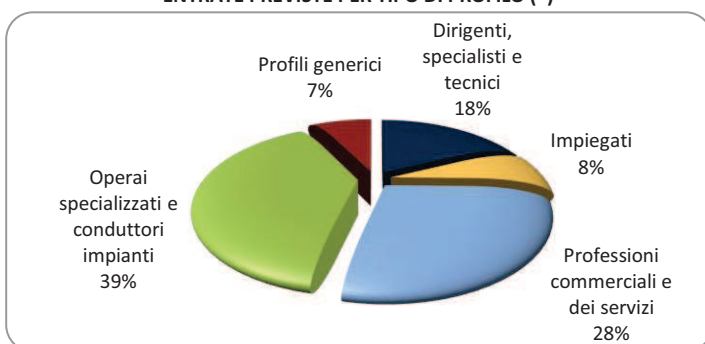
25%

Entrate previste nel periodo novembre 2020 - gennaio 2021

**7.320**

Valori assoluti arrotondati alle decine

### ENTRATE PREVISTE PER TIPO DI PROFILO (\*)



(\*) Aggregazioni dei grandi gruppi della classificazione ISTAT delle professioni

### LE PROFESSIONI PIU' DIFFICILI DA REPERIRE IN PROVINCIA NEL MESE

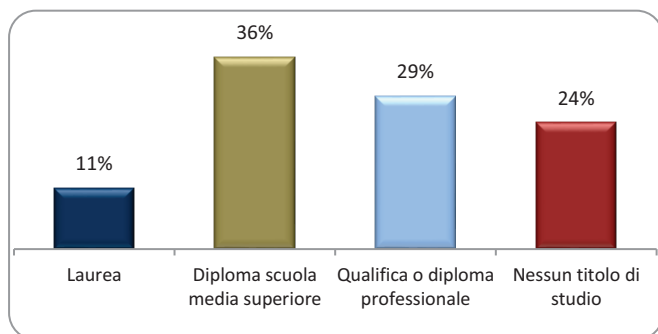
	Entrate previste	di cui diff. reperim.
Tecnici delle vendite, del marketing e della distribuzione commerciale	110	63,3
Tecnici in campo informatico, ingegneristico e della produzione	60	58,1
Operai nelle attività metalmeccaniche ed elettromeccaniche	150	55,6
<b>Totale</b>	<b>2.230</b>	<b>37,9</b>

Valori assoluti arrotondati alle decine.

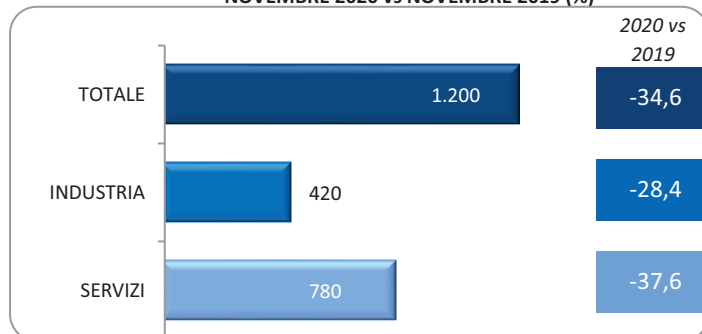
### In provincia nel mese di novembre nel complesso...

- ... saranno programmate circa 2.230 entrate; nella regione 2.800 e complessivamente in Italia circa 264.000;
- ... nel 31% dei casi le entrate previste saranno stabili, ossia con un contratto a tempo indeterminato o di apprendistato, mentre nel 69% saranno a termine (a tempo determinato o altri contratti con durata predefinita);
- ... le entrate previste si concentreranno per il 60% nel settore dei servizi e per il 69% nelle imprese con meno di 50 dipendenti;
- ... il 18% sarà destinato a dirigenti, specialisti e tecnici, quota inferiore alla media nazionale (22%);
- ... in 38 casi su 100 le imprese prevedono di avere difficoltà a trovare i profili desiderati;
- ... per una quota pari al 30% interesseranno giovani con meno di 30 anni;
- ... il 11% delle entrate previste sarà destinato a personale laureato;
- ... le tre figure professionali più richieste concentreranno il 25% delle entrate complessive previste;
- ... per una quota pari al 69% delle entrate viene richiesta esperienza professionale specifica o nello stesso settore;
- ... le imprese che prevedono assunzioni saranno pari al 8% del totale.

ENTRATE PREVISTE PER LIVELLO DI ISTRUZIONE NEL MESE



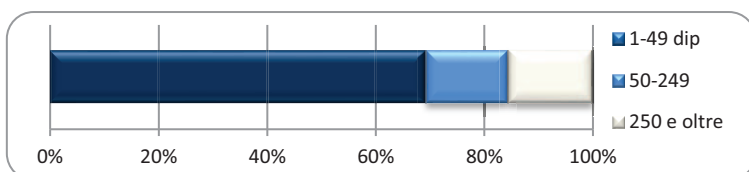
IMPRESSE CHE ASSUMONO NEL MESE E CONFRONTO NOVEMBRE 2020 vs NOVEMBRE 2019 (%)



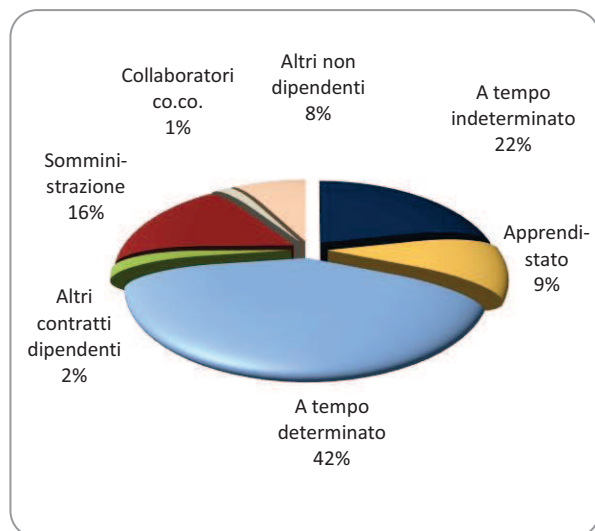
ENTRATE PREVISTE NEL MESE PER AREA AZIENDALE DI INSERIMENTO E ALCUNE CARATTERISTICHE

	v.a.	% su tot.	% meno di 30 anni	% difficile reperim.
Area produzione di beni ed erogazione del servizio	1.150	51,5	30,8	38,1
Aree direzione e servizi generali	70	3,1	18,8	37,7
Area amministrativa	110	4,9	32,7	30,9
Aree commerciali e della vendita	420	19,0	40,1	32,5
Aree tecniche e della progettazione	260	11,6	23,3	57,0
Aree della logistica	220	9,8	16,9	27,9
<b>Totale</b>	<b>2.230</b>	<b>100,0</b>	<b>30,1</b>	<b>37,9</b>

ENTRATE PREVISTE PER CLASSE DIMENSIONALE DI IMPRESA



I CONTRATTI PREVISTI PER LE ENTRATE NEL MESE



ENTRATE PREVISTE NEI PRINCIPALI SETTORI DI ATTIVITA' NEL MESE

Settore	Valore	Trim. nov 2020 - gen 2021
Servizi alle persone	360	950
Commercio	360	1.140
Servizi di alloggio e ristorazione; servizi turistici	250	790
Industrie alimentari, delle bevande e del tabacco	240	460
Costruzioni	220	710

Valori assoluti arrotondati alle decine

Nota metodologica:

I dati presentati derivano dall'indagine Excelsior realizzata da Unioncamere in accordo con l'Agenzia Nazionale per le Politiche Attive del Lavoro. L'indagine, che è inserita nel Programma Statistico Nazionale (UCC-00007) tra quelle che prevedono l'obbligo di risposta, dal 2017 è svolta con cadenza mensile. La situazione determinatasi nei mesi di marzo-aprile a seguito dell'epidemia Covid-19 ha interrotto lo svolgimento delle indagini Excelsior presso le imprese, attività che si è poi riavviata dal mese di maggio. In aggiunta alle informazioni sui programmi di assunzione mensili e trimestrali delle imprese, in questa fase di particolari difficoltà, il questionario d'indagine è stato arricchito con una specifica sezione che ha l'obiettivo di monitorare la situazione del tessuto imprenditoriale a seguito dell'emergenza Covid-19. Le informazioni rilevate riguardano gli impatti prodotti dalla crisi sulle imprese e le valutazioni sulle prospettive di recupero, focalizzandosi sui comportamenti delle imprese abitualmente presenti sui mercati esteri e delle imprese più coinvolte nei processi di digitalizzazione. Tutte le informazioni sono presentate nell'Appendice del consueto volume statistico mensile disponibile online (<https://excelsior.unioncamere.net>). La rilevazione ha utilizzato principalmente la tecnica di compilazione in modalità CAWI attraverso le interviste realizzate presso circa 130.000 imprese, campione rappresentativo delle imprese con dipendenti al 2020 dei diversi settori industriali e dei servizi. I risultati dell'indagine sono disponibili a livello nazionale, regionale e provinciale per i settori ottenuti dall'accorpamento di codici di attività economica della classificazione ATECO2007. La ripartizione delle entrate previste per "gruppo professionale" fa riferimento ad opportune aggregazioni dei codici della classificazione ISTAT CP2011.

Excelsior Informa è realizzato da Unioncamere in collaborazione con ANPAL nell'ambito del Sistema Informativo Excelsior.

Per approfondimenti si consulti il sito: <https://excelsior.unioncamere.net> nel quale sono disponibili dati e analisi riferiti a tutte le regioni e a tutte le province.

La riproduzione e/o diffusione parziale o totale delle tavole contenute nella presente pubblicazione è consentita esclusivamente con la citazione completa della fonte: Unioncamere-ANPAL, Sistema Informativo Excelsior.

NOVEMBRE 2020



UNIONE EUROPEA

Fondo Sociale Europeo  
Investiamo nel tuo futuro



Indagine continua di Unioncamere

## LA DOMANDA DI LAVORO DELLE IMPRESE

Provincia di Perugia



UNIONCAMERE



# NOTA METODOLOGICA

I dati presentati nel volume derivano dalle rilevazioni mensili del Sistema Informativo Excelsior realizzate da Unioncamere in accordo con l'Agenzia Nazionale per le Politiche Attive del Lavoro. L'indagine, che è inserita nel Programma Statistico Nazionale (UCC-00007) tra quelle che prevedono l'obbligo di risposta, dal 2017 è svolta con cadenza mensile.

A vent'anni dalla sua nascita il Sistema Informativo Excelsior si conferma una delle fonti più utilizzate per seguire le dinamiche quali-quantitative della domanda di lavoro. Per sfruttarne al meglio le potenzialità, dal 2017, si è innovato sia sotto l'aspetto metodologico che organizzativo per fornire indicazioni tempestive a supporto delle Politiche attive del lavoro. A partire da maggio 2017, infatti, vengono realizzate indagini mensili sulle imprese adottando prioritariamente la tecnica di rilevazione CAWI (Computer Assisted Web Interviewing) e somministrando un questionario incentrato sui profili professionali e sui livelli di istruzione richiesti dalle imprese. La rete delle Camere di Commercio e InfoCamere - società di informatica del sistema camerale - assicurano la specifica attività di supporto alle imprese intervistate.

La situazione determinatasi nei mesi di marzo-aprile a seguito dell'epidemia Covid-19 ha impedito nel medesimo periodo il consueto svolgimento delle indagini, che sono riprese dal mese di maggio. All'indagine hanno partecipato circa 130.000 imprese, campione rappresentativo delle imprese con dipendenti al 2020 dei diversi settori industriali e dei servizi. I risultati dell'indagine sono disponibili a livello nazionale, regionale e provinciale per i settori economici ottenuti dall'accorpamento di codici di attività economica della classificazione ATECO2007. La ripartizione delle entrate previste per "gruppo professionale" fa riferimento ad opportune aggregazioni dei codici della classificazione ISTAT CP2011.

In questa fase di particolari difficoltà, in aggiunta alle informazioni sui programmi di assunzione mensili e trimestrali delle imprese, il questionario è stato arricchito con una specifica sezione che ha l'obiettivo di monitorare la situazione del tessuto imprenditoriale a seguito dell'emergenza Covid-19. Le informazioni rilevate riguardano gli impatti prodotti dalla crisi sulle imprese e le valutazioni sulle prospettive di recupero, focalizzandosi sui comportamenti delle imprese abitualmente presenti sui mercati esteri e delle imprese più coinvolte nei processi di digitalizzazione.

*Le analisi del presente volume si focalizzano sulle principali caratteristiche delle entrate programmate nel mese di novembre 2020, con uno sguardo sulle tendenze occupazionali per il periodo novembre 2020 - gennaio 2021.*

**Excelsior Informa** è realizzato da Unioncamere in collaborazione con ANPAL nell'ambito del Sistema Informativo Excelsior.

Per approfondimenti si consulti il sito: <https://excelsior.unioncamere.net> nel quale sono disponibili dati e analisi riferiti a tutte le regioni e a tutte le province.

*La riproduzione e/o diffusione parziale o totale delle tavole contenute nella presente pubblicazione è consentita esclusivamente con la citazione completa della fonte: Unioncamere-ANPAL, Sistema Informativo Excelsior.*

# Indice delle tavole

## **SEZIONE A - Quali sono le professioni ricercate dalle imprese?**

Tavola 1 - Lavoratori previsti in entrata per grande gruppo professionale

Tavola 2 - Lavoratori previsti in entrata per area aziendale di inserimento e gruppo professionale

Tavola 3 - Lavoratori previsti in entrata per gruppo professionale secondo la classe di età

Tavola 4 - Lavoratori previsti in entrata per gruppo professionale secondo la difficoltà di reperimento e l'esperienza richiesta

Tavola 5 - Competenze richieste ai lavoratori previsti in entrata per gruppo professionale

Tavola 6 - Lavoratori previsti in entrata per gruppo professionale secondo il livello di istruzione

Tavola 7 - I titoli di studio richiesti dalle imprese secondo la difficoltà di reperimento e l'esperienza richiesta

## **SEZIONE B - Lavoro in provincia: le tendenze settoriali**

Tavola 8 - Lavoratori previsti in entrata dalle imprese nel mese di novembre 2020 e nel trimestre novembre 2020 - gennaio 2021

Tavola 9 - Lavoratori previsti in entrata per settore di attività secondo la tipologia contrattuale

## **APPENDICE - Analisi dei dati relativi all'impatto sulle imprese dell'emergenza sanitaria Covid-19**

# **SEZIONE A**

Quali sono le professioni  
ricercate dalle imprese?

Novembre 2020

Tavola 1 - Lavoratori previsti in entrata per grande gruppo professionale

Perugia

Novembre 2020

	Entrate previste nel periodo	
	(v.a.)	(%)
<b>TOTALE</b>	<b>2.230</b>	<b>100,0</b>
<b>Dirigenti, professioni con elevata specializzazione e tecnici</b>	<b>400</b>	<b>17,8</b>
1 Dirigenti	--	--
2 Professioni intellettuali, scientifiche e con elevata specializzazione	100	4,5
3 Professioni tecniche	290	13,0
<b>Impiegati, professioni commerciali e nei servizi</b>	<b>800</b>	<b>35,8</b>
4 Impiegati	170	7,5
5 Professioni qualificate nelle attività commerciali e nei servizi	630	28,4
<b>Operai specializzati e conduttori di impianti e macchine</b>	<b>870</b>	<b>38,9</b>
6 Operai specializzati	440	19,7
7 Conduttori di impianti e operai di macchinari fissi e mobili	430	19,3
<b>Professioni non qualificate</b>	<b>170</b>	<b>7,4</b>

Valori assoluti sono arrotondati alle decine. I totali possono non coincidere con la somma dei singoli valori.

Il segno (--) indica un valore statisticamente non significativo. I totali comprendono comunque i dati non esposti.

Fonte: Unioncamere - ANPAL, Sistema Informativo Excelsior, 2020

Tavola 2 - Lavoratori previsti in entrata per area aziendale di inserimento e gruppo professionale

Perugia

Novembre 2020

	Entrate previste (v.a.)	di cui (%):		
		Professioni specializzate e tecnici (*)	Impiegati, professioni commerciali e nei servizi	Operai specializzati, conduttori di impianti e macchine e professioni non qualificate
<b>TOTALE</b>	<b>2.230</b>	<b>400</b> 17,8	<b>800</b> 35,8	<b>1.030</b> 46,3
<b>Area produzione di beni ed erogazione servizio</b>	<b>1.150</b>	<b>9,1</b>	<b>34,7</b>	<b>56,2</b>
<b>Area direzione e servizi generali</b>	<b>70</b>	--	<b>68,1</b>	-
Direzione generale, personale e organizzazione risorse umane	20	--	--	-
Segreteria, staff e servizi generali	40	-	100,0	-
Sistemi informativi	--	--	--	-
<b>Area amministrativa, finanziaria, legale e controllo di gestione</b>	<b>110</b>	<b>38,2</b>	<b>61,8</b>	-
<b>Area commerciale e della vendita</b>	<b>420</b>	<b>35,4</b>	<b>63,2</b>	--
Vendita	280	22,7	77,3	-
Marketing, commerciale, comunicazione e pubbliche relazioni	60	90,9	--	--
Assistenza clienti	90	41,4	54,0	--
<b>Aree tecniche e della progettazione</b>	<b>260</b>	<b>29,1</b>	-	<b>70,9</b>
Progettazione e ricerca e sviluppo	50	100,0	-	-
Installazione e manutenzione	170	--	-	97,7
Certificazione e controllo di qualità, sicurezza e ambiente	40	--	-	--
<b>Area della logistica</b>	<b>220</b>	--	--	<b>90,4</b>
Acquisti e movimentazione interna merci	40	-	--	87,8
Trasporti e distribuzione	180	--	--	91,0

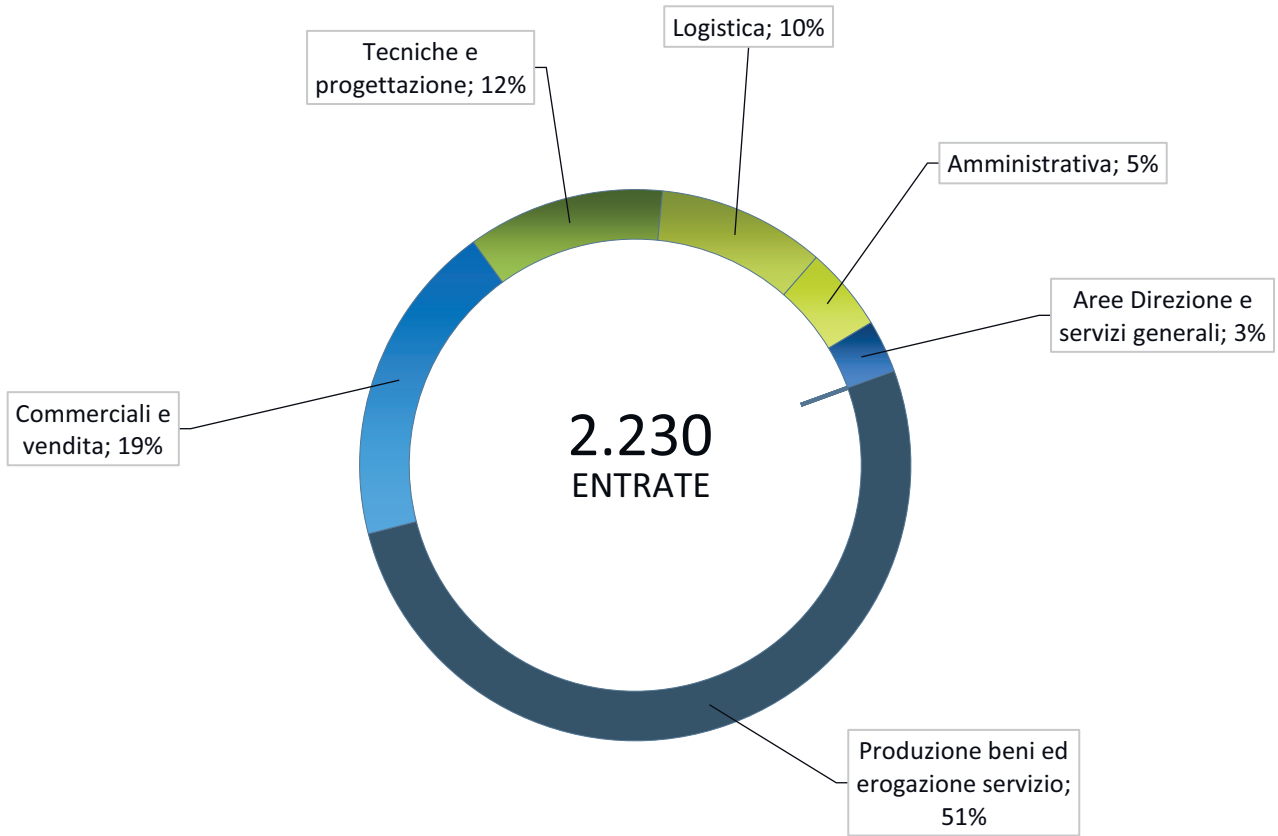
\* Compresi i Dirigenti.

Valori assoluti sono arrotondati alle decine. I totali possono non coincidere con la somma dei singoli valori.

Il segno (-) indica l'assenza di entrate nell'incrocio indicato. Il segno (--) indica un valore statisticamente non significativo. I totali comprendono comunque i dati non esposti.



### Entrate previste nel periodo per area funzionale di inserimento



Fonte: Unioncamere - ANPAL, Sistema Informativo Excelsior, 2020

Tavola 3 - Lavoratori previsti in entrata per gruppo professionale secondo la classe di età

Perugia		Novembre 2020		
		Entrate previste (v.a.)	di cui (%): classe di età:	
			fino a 29 anni	indiffe- rente
	<b>TOTALE</b>	<b>2.230</b>	<b>30,1</b>	<b>24,0</b>
Dirigenti, professioni con elevata specializzazione e tecnici	Dirigenti e direttori	--	--	--
	Specialisti in scienze informatiche, fisiche e chimiche	--	--	--
	Progettisti, ingegneri e professioni assimilate	20	25,0	20,0
	Farmacisti, biologi e altri specialisti delle scienze della vita	--	--	--
	Medici e altri specialisti della salute	--	--	--
	Tecnici della sanità, dei servizi sociali e dell'istruzione	30	23,5	14,7
	Specialisti in scienze economiche e gestionali di impresa	--	--	--
	Tecnici amministrativi, finanziari e della gestione della produzione	50	23,9	13,0
	Tecnici delle vendite, del marketing e della distribuzione commerciale	110	22,0	26,6
	Specialisti in discipline artistiche e in scienze umane e sociali	--	--	--
	Specialisti della formazione e insegnanti	40	12,8	43,6
	Tecnici dei servizi alle persone	40	0,0	52,5
	Tecnici in campo informatico, ingegneristico e della produzione	60	32,3	8,1
Impiegati, professioni commerciali e nei servizi	Addetti accoglienza, informazione e assistenza della clientela	50	38,5	48,1
	Personale di amministrazione, di segreteria e dei servizi generali	100	26,9	10,6
	Addetti alla gestione dei magazzini, della logistica e degli acquisti	--	--	--
	Commessi e altro personale qualificato nella grande distribuzione	70	63,2	11,8
	Commessi e altro personale qualificato in negozi ed esercizi all'ingrosso	150	40,8	27,9
	Cuochi, camerieri e altre professioni dei servizi turistici	250	42,4	26,4
	Operatori dell'assistenza sociale, in istituzioni o domiciliari	110	21,5	22,4
	Operatori della cura estetica	60	54,2	16,9
	Professioni specifiche nei servizi di sicurezza, vigilanza e custodia	-	-	-
Professioni specifiche degli altri servizi alle persone	--	--	--	
Operai specializzati e conduttori di impianti e macchine	Operai specializzati nell'edilizia e nella manutenzione degli edifici	140	13,3	16,1
	Operai specializzati e conduttori di impianti nell'industria alimentare	160	41,5	20,1
	Operai specializzati e condutt. di impianti nelle ind. tessili, abbigl. calzature	70	28,2	21,1
	Operai nelle attività metalmeccaniche ed elettromeccaniche	150	41,8	17,0
	Operai nelle attività metalmeccaniche richiesti in altri settori	100	24,2	37,9
	Operai specializzati nelle industrie del legno e della carta	--	--	--
	Operai specializzati nelle industrie chimiche e della plastica	--	--	--
	Operai specializzati in altre attività industriali	50	33,3	21,6
	Conduttori di mezzi di trasporto	110	8,5	30,2
Conduttori di macchinari mobili	60	17,7	24,2	
Professioni non qualificate	Personale generico nelle costruzioni	--	--	--
	Personale non qualificato nella logistica, facchini e corrieri	50	31,4	21,6
	Personale non qualificato nelle attività commerciali e nei servizi	--	--	--
	Personale non qualificato nei servizi di pulizia e in altri servizi alle persone	80	7,1	38,1
	Personale non qualificato nelle attività industriali e assimilati	--	--	--

Valori assoluti sono arrotondati alle decine. I totali possono non coincidere con la somma dei singoli valori.

Il segno (-) indica l'assenza di entrate nell'incrocio indicato. Il segno (--) indica un valore statisticamente non significativo. I totali comprendono comunque i dati non esposti.

Fonte: Unioncamere - ANPAL, Sistema Informativo Excelsior, 2020

Tavola 4 - Lavoratori previsti in entrata per gruppo professionale secondo la difficoltà di reperimento e l'esperienza richiesta

Perugia

Novembre 2020

	Entrate previste (v.a)	con difficoltà di reperimento (%)			con espe- rienza (%)		
		totale (* )	di cui per:		professio- nale specifica	nello stesso settore	
			mancanza di candidati	prepara- zione inadeguata			
<b>TOTALE</b>	<b>2.230</b>	<b>37,9</b>	<b>18,3</b>	<b>16,2</b>	<b>20,8</b>	<b>47,9</b>	
Dirigenti, professioni con elevata specializzazione e tecnici	Dirigenti e direttori	--	--	--	--	--	
	Specialisti in scienze informatiche, fisiche e chimiche	--	--	--	--	--	
	Progettisti, ingegneri e professioni assimilate	20	65,0	40,0	15,0	75,0	20,0
	Farmacisti, biologi e altri specialisti delle scienze della vita	--	--	--	--	--	--
	Medici e altri specialisti della salute	--	--	--	--	--	--
	Tecnici della sanità, dei servizi sociali e dell'istruzione	30	44,1	20,6	23,5	38,2	55,9
	Specialisti in scienze economiche e gestionali di impresa	--	--	--	--	--	--
	Tecnici amministrativi, finanziari e della gestione della produzione	50	45,7	19,6	21,7	45,7	39,1
	Tecnici delle vendite, del marketing e della distribuzione commerciale	110	63,3	21,1	33,0	24,8	60,6
	Specialisti in discipline artistiche e in scienze umane e sociali	--	--	--	--	--	--
	Specialisti della formazione e insegnanti	40	66,7	48,7	5,1	56,4	43,6
	Tecnici dei servizi alle persone	40	27,5	0,0	7,5	85,0	15,0
	Tecnici in campo informatico, ingegneristico e della produzione	60	58,1	17,7	35,5	53,2	27,4
Impiegati, professioni commerciali e nei servizi	Addetti accoglienza, informazione e assistenza della clientela	50	26,9	7,7	19,2	11,5	44,2
	Personale di amministrazione, di segreteria e dei servizi generali	100	27,9	4,8	23,1	28,8	40,4
	Addetti alla gestione dei magazzini, della logistica e degli acquisti	--	--	--	--	--	--
	Commessi e altro personale qualificato nella grande distribuzione	70	20,6	13,2	7,4	2,9	35,3
	Commessi e altro personale qualificato in negozi ed esercizi all'ingrosso	150	17,7	10,9	6,1	6,8	40,1
	Cuochi, camerieri e altre professioni dei servizi turistici	250	48,0	16,0	30,0	10,4	70,8
	Operatori dell'assistenza sociale, in istituzioni o domiciliari	110	30,8	29,9	0,9	14,0	69,2
	Operatori della cura estetica	60	33,9	10,2	22,0	42,4	18,6
	Professioni specifiche nei servizi di sicurezza, vigilanza e custodia	--	-	-	-	-	-
	Professioni specifiche degli altri servizi alle persone	--	--	--	--	--	--
Operai specializzati e conduttori di impianti e macchine	Operai specializzati nell'edilizia e nella manutenzione degli edifici	140	50,3	32,9	14,0	32,2	49,7
	Operai specializzati e conduttori di impianti nell'industria alimentare	160	13,8	5,7	5,7	1,3	46,5
	Operai specializzati e condutt. di impianti nelle ind. tessili, abbigl. calzature	70	54,9	26,8	28,2	15,5	66,2
	Operai nelle attività metalmeccaniche ed elettromeccaniche	150	55,6	39,9	13,1	17,0	43,1
	Operai nelle attività metalmeccaniche richiesti in altri settori	100	36,8	10,5	21,1	28,4	32,6
	Operai specializzati nelle industrie del legno e della carta	--	--	--	--	--	--
	Operai specializzati nelle industrie chimiche e della plastica	--	--	--	--	--	--
	Operai specializzati in altre attività industriali	50	29,4	25,5	3,9	0,0	25,5
	Conduttori di mezzi di trasporto	110	37,7	18,9	17,9	15,1	63,2
	Conduttori di macchinari mobili	60	32,3	11,3	8,1	30,6	40,3
Professioni non qualificate	Personale generico nelle costruzioni	--	--	--	--	--	--
	Personale non qualificato nella logistica, facchini e corrieri	50	7,8	3,9	3,9	0,0	51,0
	Personale non qualificato nelle attività commerciali e nei servizi	--	--	--	--	--	--
	Personale non qualificato nei servizi di pulizia e in altri servizi alle persone	80	29,8	11,9	10,7	0,0	54,8
	Personale non qualificato nelle attività industriali e assimilati	--	--	--	--	--	--

Valori assoluti sono arrotondati alle decime. I totali possono non coincidere con la somma dei singoli valori.

Il segno (-) indica l'assenza di entrate nell'incrocio indicato. Il segno (--) indica un valore statisticamente non significativo. I totali comprendono comunque i dati non esposti.

(\*) Il totale delle difficoltà di reperimento comprende anche la modalità residuale "altri motivi", non esposta nella tavola.

Fonte: Unioncamere - ANPAL, Sistema Informativo Excelsior, 2020

Tavola 5 - Competenze richieste ai lavoratori previsti in entrata per gruppo professionale

		Entrate (v.a.)	di cui (%):	
			applicherà soluzioni creative e innovative	coordinerà altre persone
Perugia				
			Novembre 2020	
	<b>TOTALE</b>	<b>2.230</b>	<b>24,2</b>	<b>12,7</b>
Dirigenti, professioni con elevata specializzazione e tecnici	Dirigenti e direttori	--	--	--
	Specialisti in scienze informatiche, fisiche e chimiche	--	--	--
	Progettisti, ingegneri e professioni assimilate	20	95,0	35,0
	Farmacisti, biologi e altri specialisti delle scienze della vita	--	--	--
	Medici e altri specialisti della salute	--	--	--
	Tecnici della sanità, dei servizi sociali e dell'istruzione	30	52,9	14,7
	Specialisti in scienze economiche e gestionali di impresa	--	--	--
	Tecnici amministrativi, finanziari e della gestione della produzione	50	23,9	26,1
	Tecnici delle vendite, del marketing e della distribuzione commerciale	110	46,8	16,5
	Specialisti in discipline artistiche e in scienze umane e sociali	--	--	--
	Specialisti della formazione e insegnanti	40	51,3	7,7
	Tecnici dei servizi alle persone	40	60,0	5,0
	Tecnici in campo informatico, ingegneristico e della produzione	60	43,5	11,3
	Impiegati, professioni commerciali e nei servizi	Addetti accoglienza, informazione e assistenza della clientela	50	38,5
Personale di amministrazione, di segreteria e dei servizi generali		100	17,3	19,2
Addetti alla gestione dei magazzini, della logistica e degli acquisti		--	--	--
Commessi e altro personale qualificato nella grande distribuzione		70	20,6	2,9
Commessi e altro personale qualificato in negozi ed esercizi all'ingrosso		150	26,5	4,1
Cuochi, camerieri e altre professioni dei servizi turistici		250	24,0	9,2
Operatori dell'assistenza sociale, in istituzioni o domiciliari		110	16,8	0,9
Operatori della cura estetica		60	32,2	8,5
Professioni specifiche nei servizi di sicurezza, vigilanza e custodia		--	-	-
Professioni specifiche degli altri servizi alle persone		--	--	--
Operai specializzati e conduttori di impianti e macchine	Operai specializzati nell'edilizia e nella manutenzione degli edifici	140	23,8	25,2
	Operai specializzati e conduttori di impianti nell'industria alimentare	160	0,6	20,1
	Operai specializzati e condutt. di impianti nelle ind. tessili, abbigl. calzature	70	43,7	8,5
	Operai nelle attività metalmeccaniche ed elettromeccaniche	150	24,8	3,9
	Operai nelle attività metalmeccaniche richiesti in altri settori	100	31,6	13,7
	Operai specializzati nelle industrie del legno e della carta	--	--	--
	Operai specializzati nelle industrie chimiche e della plastica	--	--	--
	Operai specializzati in altre attività industriali	50	11,8	7,8
	Conduttori di mezzi di trasporto	110	4,7	9,4
	Conduttori di macchinari mobili	60	12,9	12,9
Professioni non qualificate	Personale generico nelle costruzioni	--	--	--
	Personale non qualificato nella logistica, facchini e corrieri	50	2,0	33,3
	Personale non qualificato nelle attività commerciali e nei servizi	--	--	--
	Personale non qualificato nei servizi di pulizia e in altri servizi alle persone	80	8,3	8,3
	Personale non qualificato nelle attività industriali e assimilati	--	--	--

Valori assoluti sono arrotondati alle decine. I totali possono non coincidere con la somma dei singoli valori.

Il segno (-) indica l'assenza di entrate nell'incrocio indicato. Il segno (--) indica un valore statisticamente non significativo. I totali comprendono comunque i dati non esposti.

Tavola 6 - Lavoratori previsti in entrata per gruppo professionale secondo il livello di istruzione

		Entrate previste (v.a.)	di cui (%):			
			laurea	diploma	qualifica profes.	nessun titolo di studio
<b>TOTALE</b>		<b>2.230</b>	<b>11,4</b>	<b>36,1</b>	<b>28,8</b>	<b>23,7</b>
Dirigenti, professioni con elevata specializzazione e tecnici	Dirigenti e direttori	--	--	--	--	--
	Specialisti in scienze informatiche, fisiche e chimiche	--	--	--	--	--
	Progettisti, ingegneri e professioni assimilate	20	100,0	0,0	0,0	0,0
	Farmacisti, biologi e altri specialisti delle scienze della vita	--	--	--	--	--
	Medici e altri specialisti della salute	--	--	--	--	--
	Tecnici della sanità, dei servizi sociali e dell'istruzione	30	100,0	0,0	0,0	0,0
	Specialisti in scienze economiche e gestionali di impresa	--	--	--	--	--
	Tecnici amministrativi, finanziari e della gestione della produzione	50	50,0	50,0	0,0	0,0
	Tecnici delle vendite, del marketing e della distribuzione commerciale	110	21,1	70,6	8,3	0,0
	Specialisti in discipline artistiche e in scienze umane e sociali	--	--	--	--	--
	Specialisti della formazione e insegnanti	40	97,4	2,6	0,0	0,0
	Tecnici dei servizi alle persone	40	80,0	17,5	2,5	0,0
Tecnici in campo informatico, ingegneristico e della produzione	60	50,0	50,0	0,0	0,0	
Impiegati, professioni commerciali e nei servizi	Addetti accoglienza, informazione e assistenza della clientela	50	3,8	71,2	25,0	0,0
	Personale di amministrazione, di segreteria e dei servizi generali	100	13,5	76,9	9,6	0,0
	Addetti alla gestione dei magazzini, della logistica e degli acquisti	--	--	--	--	--
	Commessi e altro personale qualificato nella grande distribuzione	70	0,0	61,8	26,5	11,8
	Commessi e altro personale qualificato in negozi ed esercizi all'ingrosso	150	0,0	68,0	12,2	19,7
	Cuochi, camerieri e altre professioni dei servizi turistici	250	0,0	36,4	38,4	25,2
	Operatori dell'assistenza sociale, in istituzioni o domiciliari	110	0,0	94,4	5,6	0,0
	Operatori della cura estetica	60	0,0	0,0	67,8	32,2
	Professioni specifiche nei servizi di sicurezza, vigilanza e custodia	-	-	-	-	-
	Professioni specifiche degli altri servizi alle persone	--	--	--	--	--
Operai specializzati e conduttori di impianti e macchine	Operai specializzati nell'edilizia e nella manutenzione degli edifici	140	0,0	16,1	54,5	29,4
	Operai specializzati e conduttori di impianti nell'industria alimentare	160	0,0	21,4	47,2	31,4
	Operai specializzati e condutt. di impianti nelle ind. tessili, abbigl. calzature	70	0,0	21,1	52,1	26,8
	Operai nelle attività metalmeccaniche ed elettromeccaniche	150	0,0	22,2	56,2	21,6
	Operai nelle attività metalmeccaniche richiesti in altri settori	100	0,0	33,7	53,7	12,6
	Operai specializzati nelle industrie del legno e della carta	--	--	--	--	--
	Operai specializzati nelle industrie chimiche e della plastica	--	--	--	--	--
	Operai specializzati in altre attività industriali	50	0,0	11,8	47,1	41,2
	Conduttori di mezzi di trasporto	110	0,0	7,5	17,9	74,5
Conduttori di macchinari mobili	60	0,0	3,2	33,9	62,9	
Professioni non qualificate	Personale generico nelle costruzioni	--	--	--	--	--
	Personale non qualificato nella logistica, facchini e corrieri	50	0,0	23,5	11,8	64,7
	Personale non qualificato nelle attività commerciali e nei servizi	--	--	--	--	--
	Personale non qualificato nei servizi di pulizia e in altri servizi alle persone	80	0,0	20,2	10,7	69,0
	Personale non qualificato nelle attività industriali e assimilati	--	--	--	--	--

Valori assoluti sono arrotondati alle decime. I totali possono non coincidere con la somma dei singoli valori.

Il segno (-) indica l'assenza di entrate nell'incrocio indicato. Il segno (--) indica un valore statisticamente non significativo. I totali comprendono comunque i dati non esposti.

Tavola 7 - I titoli di studio richiesti dalle imprese secondo la difficoltà di reperimento e l'esperienza richiesta

Perugia	Novembre 2020						
	Entrate previste (v.a.)	di cui con (%)				esperienza	
		Totale	difficoltà di reperimento		per	nella	nel
			per mancanza di candidati	preparazione inadeguata	professione	settore	
<b>TOTALE</b>	<b>2.230</b>	<b>37,9</b>	<b>18,3</b>	<b>16,2</b>	<b>20,8</b>	<b>47,9</b>	
<b>Livello universitario</b>	<b>260</b>	<b>47,8</b>	<b>22,7</b>	<b>17,6</b>	<b>54,5</b>	<b>35,7</b>	
Indirizzo economico	60	36,7	15,0	18,3	46,7	38,3	
Indirizzo insegnamento e formazione	50	39,1	30,4	8,7	54,3	41,3	
Indirizzo ingegneria elettronica e dell'informazione	20	76,2	38,1	0,0	66,7	19,0	
Indirizzo linguistico, traduttori e interpreti	20	55,0	30,0	0,0	35,0	65,0	
Altri indirizzi	110	50,9	19,4	27,8	60,2	29,6	
<b>Livello secondario e post-secondario</b>	<b>800</b>	<b>38,1</b>	<b>17,0</b>	<b>18,8</b>	<b>18,0</b>	<b>49,5</b>	
Tecnologico (ex istituto tecnico industriale)	190	42,9	21,7	19,0	19,0	45,0	
Professionale - servizi/turismo	180	32,8	6,1	22,2	10,6	67,2	
Tecnico-economico/turistico (ex ragioneria)	170	26,8	3,0	22,6	29,8	24,4	
Professionale - assistenza/sanità	110	35,5	32,7	2,8	14,0	64,5	
Tecnologico - agrario e agroalimentare	60	49,1	14,5	34,5	5,5	23,6	
Liceo	40	48,7	30,8	12,8	10,3	79,5	
Altri indirizzi	70	56,1	37,9	15,2	27,3	57,6	
<b>Qualifica di formazione o diploma professionale</b>	<b>640</b>	<b>41,3</b>	<b>24,0</b>	<b>15,0</b>	<b>16,5</b>	<b>45,6</b>	
Indirizzo industriale	320	49,2	28,9	17,8	20,3	50,2	
Indirizzo commerciale turismo/servizi	240	38,8	19,4	16,5	11,0	43,0	
Indirizzo edile	50	30,0	30,0	0,0	32,0	54,0	
Indirizzo agro-alimentare	40	5,3	2,6	2,6	0,0	10,5	
Altri indirizzi	--	--	--	--	--	--	
<b>Nessun titolo di studio</b>	<b>530</b>	<b>28,5</b>	<b>11,0</b>	<b>13,2</b>	<b>13,8</b>	<b>54,1</b>	

Valori assoluti sono arrotondati alle decime. I totali possono non coincidere con la somma dei singoli valori.

Il segno (-) indica l'assenza di entrate nell'incrocio indicato. Il segno (--) indica un valore statisticamente non significativo. I totali comprendono comunque i dati non esposti.

# **SEZIONE B**

Lavoro in provincia:  
le tendenze settoriali

Tavola 8 - Lavoratori previsti in entrata dalle imprese nel mese di novembre 2020 e nel trimestre novembre 2020 - gennaio 2021

Perugia

	Entrate previste			
	Novembre 2020		Totale nov 2020 - gen 2021	
	(v.a.)	distr. X 1000	(v.a.)	distr. X 1000
<b>TOTALE</b>	<b>2.230</b>	<b>1.000,0</b>	<b>7.320</b>	<b>1.000,0</b>
<b>INDUSTRIA</b>	<b>890</b>	<b>401,1</b>	<b>2.680</b>	<b>365,2</b>
Industria manifatturiera e Public utilities	670	302,4	1.960	267,7
Costruzioni	220	98,7	710	97,5
<b>SERVIZI</b>	<b>1.340</b>	<b>598,9</b>	<b>4.650</b>	<b>634,8</b>
Commercio	360	159,7	1.140	155,4
Servizi di alloggio e ristorazione; servizi turistici	250	113,5	790	107,7
Servizi alle imprese	360	163,3	1.770	241,7
Servizi alle persone	360	162,4	950	130,0
<b>CLASSE DIMENSIONALE</b>				
1-49 dipendenti	1.540	692,7	5.070	691,6
50-249 dipendenti	340	151,6	1.250	170,0
250 dipendenti e oltre	350	155,7	1.010	138,4

Valori assoluti sono arrotondati alle decine. I totali possono non coincidere con la somma dei singoli valori.

Il segno (-) indica l'assenza di entrate nell'incrocio indicato. Il segno (--) indica un valore statisticamente non significativo. I totali comprendono comunque i dati non esposti.

Fonte: Unioncamere - ANPAL, Sistema Informativo Excelsior, 2020



Tavola 9 - Lavoratori previsti in entrata per settore di attività secondo la tipologia contrattuale

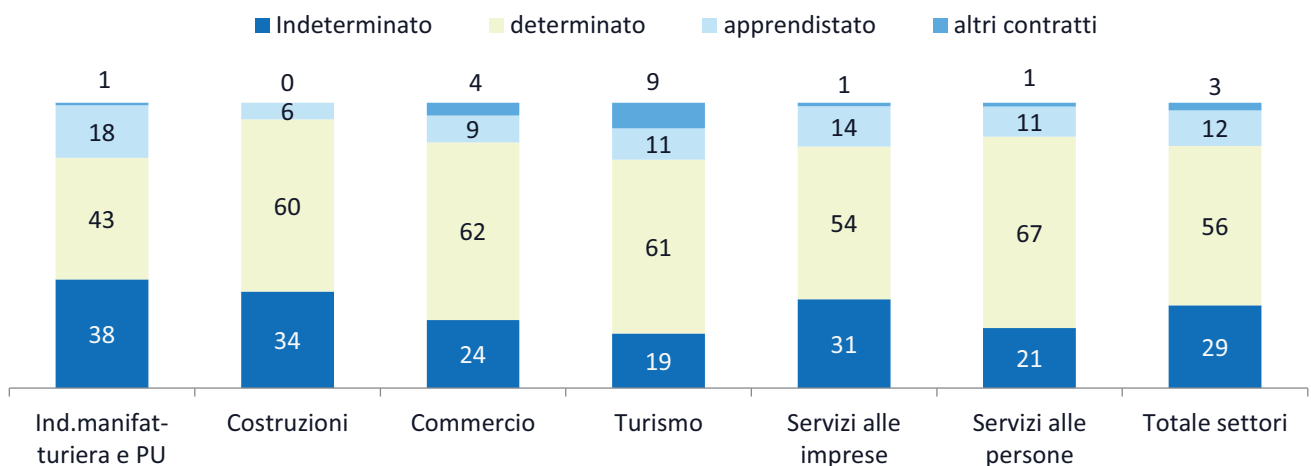
Perugia

Novembre 2020

	Entrate previste (v.a.)	di cui:			
		personale dipendente	lavoratori somministrati	collaboratori	altri lavoratori non alle dipendenze
<b>TOTALE</b>	<b>2.230</b>	74,8	15,8	1,5	7,9
<b>INDUSTRIA</b>	<b>890</b>	74,3	20,4	0,3	5,0
Ind.manifatturiera e Public Utilities	670	67,8	25,2	0,4	6,5
Costruzioni	220	94,1	--	-	--
<b>SERVIZI</b>	<b>1.340</b>	75,2	12,7	2,3	9,7
Commercio	360	81,2	6,2	2,0	10,7
Turismo	250	97,2	--	--	-
Servizi alle imprese	360	66,2	27,7	--	--
Servizi alle persone	360	63,0	11,6	5,0	20,4
<b>CLASSE DIMENSIONALE</b>					
1-49 dipendenti	1.540	80,0	9,5	2,0	8,5
50-249 dipendenti	340	61,5	32,5	--	--
250 dipendenti e oltre	350	64,8	27,7	-	7,5

I valori assoluti sono arrotondati alle decime. A causa di questi arrotondamenti, i totali possono non coincidere con la somma dei singoli valori. Il segno (-) indica l'assenza di imprese nell'incrocio indicato. Il segno (-- ) indica un valore statisticamente non significativo. I totali comprendono comunque i dati non esposti.

## ENTRATE DI PERSONALE DIPENDENTE PER SETTORE DI ATTIVITA' E TIPOLOGIA CONTRATTUALE (%)



Fonte: Unioncamere - ANPAL, Sistema Informativo Excelsior, 2020

# **APPENDICE**

Analisi dei dati relativi all'impatto  
sulle imprese dell'emergenza  
sanitaria Covid-19

# Indice delle tavole Covid-19



## **SEZIONE A Impatto sulle imprese dell'emergenza sanitaria Covid-19**

Tavola 1 - Situazione dell'impresa a seguito dell'emergenza sanitaria COVID-19\* e delle disposizioni normative di lockdown, per settore, ripartizione territoriale e classe dimensionale (quote % sul totale imprese)

Graph 1 - Situazione dell'impresa a seguito dell'emergenza sanitaria COVID-19\* e delle disposizioni normative di lockdown, per settore, ripartizione territoriale e classe dimensionale (quote % sul totale imprese)

Tavola 2 - Periodo previsto dalle imprese, secondo le aspettative e conoscenze del mercato di riferimento, entro il quale l'attività potrà riprendere a livelli accettabili, per settore, ripartizione territoriale e classe dimensionale (quote % sulle Imprese ancora in fase di recupero)\*

Graph 2 - Periodo previsto dalle imprese, secondo le aspettative e conoscenze del mercato di riferimento, entro il quale l'attività potrà riprendere a livelli accettabili, per settore, ripartizione territoriale e classe dimensionale (quote % sulle Imprese ancora in fase di recupero)\*

Tavola 3 - Imprese che prevedono di proseguire l'attività a seguito dell'emergenza sanitaria COVID-19 e previsioni di andamento occupazionale nel 2° semestre 2020 rispetto allo stesso periodo dell'anno precedente, per settore, ripartizione territoriale e classe dimensionale (quote % sulle imprese in attività)\*

Tavola 4 - Imprese che prevedono di proseguire l'attività a seguito dell'emergenza sanitaria COVID-19 e che prevedono problemi di liquidità nei prossimi sei mesi, per settore, ripartizione territoriale e classe dimensionale (quote % sulle imprese in attività)\*

## **SEZIONE B Presenza sui mercati esteri e investimenti digitali delle imprese post emergenza sanitaria Covid19**

Tavola 5 - Situazione a seguito dell'emergenza sanitaria COVID-19 e delle disposizioni normative di lockdown e tempi previsti per il recupero\* secondo la presenza delle imprese sui mercati esteri (quote % sul totale imprese)

Tavola 6 - Situazione a seguito dell'emergenza sanitaria COVID-19 e delle disposizioni normative di lockdown e tempi previsti per il recupero\* secondo il grado di coinvolgimento delle imprese nella trasformazione digitale (quote % sul totale imprese)

# **SEZIONE A**

Impatto sulle imprese  
dell'emergenza sanitaria  
Covid-19

**Tavola 1 - Situazione dell'impresa a seguito dell'emergenza sanitaria COVID-19\* e delle disposizioni normative di lockdown, per settore, ripartizione territoriale e classe dimensionale (quote % sul totale imprese)**

Perugia

	Imprese totali (v.a.)	Imprese con attività a regimi simili a quelli pre-emergenza	Imprese con attività a regime ridotto	Imprese con attività sospesa e/o per cui si valuta la chiusura
<b>TOTALE</b>	<b>15.670</b>	<b>7.420</b>	<b>7.930</b>	<b>320</b>
		47,3	50,6	2,0
<b>INDUSTRIA</b>	<b>5.170</b>	<b>50,4</b>	<b>48,5</b>	<b>1,1</b>
Industrie alimentari, delle bevande e del tabacco	420	51,6	47,7	-
Industrie tessili, dell'abbigliamento e calzature	630	29,6	67,7	-
Industrie del legno e del mobile	290	57,9	42,1	-
Industrie della carta, cartotecnica e stampa	210	56,3	43,7	-
Industrie chimico-farmaceutiche, della plastica e della gomma	120	68,6	31,4	-
Industrie estrattive e della lavorazione dei minerali non metalliferi	230	47,2	52,4	-
Industrie metallurgiche e dei prodotti in metallo	570	54,5	44,1	-
Industrie meccaniche ed elettroniche	580	57,3	41,9	-
Altre industrie	170	69,0	28,0	-
<b>Costruzioni</b>	1.960	49,6	49,5	-
<b>SERVIZI</b>	<b>10.500</b>	<b>45,8</b>	<b>51,7</b>	<b>2,5</b>
Commercio	3.970	53,3	45,9	0,8
Servizi di alloggio e ristorazione; servizi turistici	2.510	29,6	67,3	3,1
Servizi di trasporto, logistica e magazzinaggio	610	58,1	36,4	5,5
Servizi informatici e delle telecomunicazioni	420	64,4	33,0	-
Servizi avanzati di supporto alle imprese	530	57,2	40,2	-
Servizi finanziari e assicurativi	300	71,3	25,4	-
Servizi operativi di supporto alle imprese e alle persone	680	64,4	29,2	6,4
Servizi alle persone	1.480	25,1	72,2	2,7
<b>RIPARTIZIONE TERRITORIALE</b>				
Umbria	20.790	46,8	51,2	2,0
ITALIA	1.382.990	47,4	50,0	2,6
<b>CLASSE DIMENSIONALE</b>				
1-9 dipendenti	12.610	45,8	51,9	2,3
10-49 dipendenti	2.280	53,1	46,3	-
50-249 dipendenti	440	53,8	45,1	-
250 dipendenti e oltre	330	59,5	39,6	-

\* Le informazioni fanno riferimento alla data di realizzazione dell'indagine, dal 24 settembre all'8 ottobre 2020

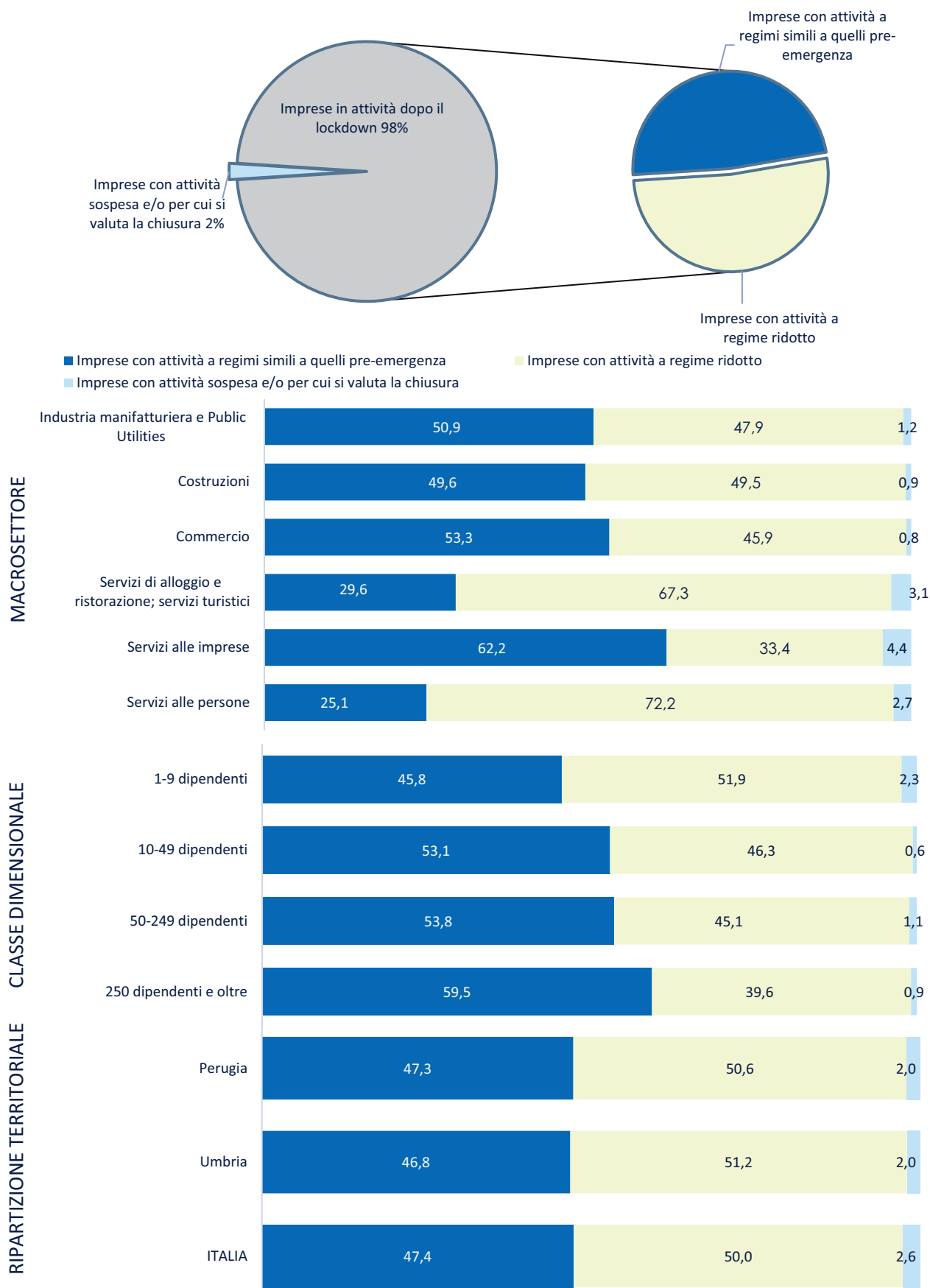
Il segno (--) indica l'assenza di entrate nell'incrocio indicato, il segno (-) un valore statisticamente non significativo. I totali comprendono comunque i dati non esposti.

Valori assoluti arrotondati alle decine. I totali possono non coincidere con la somma dei singoli valori.

Fonte: Unioncamere - ANPAL, Sistema Informativo Excelsior, 2020



**Graph 1 - Situazione dell'impresa a seguito dell'emergenza sanitaria COVID-19\* e delle disposizioni normative di lockdown, per settore, ripartizione territoriale e classe dimensionale (quote % sul totale imprese)**



\* Le informazioni fanno riferimento alla data di realizzazione dell'indagine, dal 24 settembre all'8 ottobre 2020

**Tavola 2 - Periodo previsto dalle imprese, secondo le aspettative e conoscenze del mercato di riferimento, entro il quale l'attività potrà riprendere a livelli accettabili, per settore, ripartizione territoriale e classe dimensionale (quote % sulle imprese ancora in fase di recupero) \***

Perugia

	Imprese ancora in fase di recupero	di cui, secondo il periodo di recupero previsto:		
		entro l'anno 2020	entro i primi 6 mesi del 2021	entro il secondo semestre 2021
<b>TOTALE</b>	<b>13.390</b>	<b>2.470</b>	<b>4.450</b>	<b>6.470</b>
		18,4	33,2	48,4
<b>INDUSTRIA</b>	<b>4.450</b>	<b>21,3</b>	<b>38,5</b>	<b>40,2</b>
Industrie alimentari, delle bevande e del tabacco	290	9,8	35,8	54,4
Industrie tessili, dell'abbigliamento e calzature	600	8,4	43,9	47,7
Industrie del legno e del mobile	260	26,7	44,7	28,6
Industrie della carta, cartotecnica e stampa	180	11,9	38,1	50,0
Industrie chimico-farmaceutiche, della plastica e della gomma	80	-	26,3	57,5
Industrie estrattive e della lavorazione dei minerali non metalliferi	210	12,6	46,4	41,1
Industrie metallurgiche e dei prodotti in metallo	470	24,7	29,7	45,6
Industrie meccaniche ed elettroniche	520	15,3	36,9	47,9
Altre industrie	120	33,3	28,2	38,5
<b>Costruzioni</b>	<b>1.730</b>	<b>29,2</b>	<b>39,3</b>	<b>31,5</b>
<b>SERVIZI</b>	<b>8.940</b>	<b>17,0</b>	<b>30,6</b>	<b>52,4</b>
Commercio	3.430	12,8	29,3	57,9
Servizi di alloggio e ristorazione; servizi turistici	2.440	21,6	29,2	49,1
Servizi di trasporto, logistica e magazzinaggio	430	23,8	35,9	40,3
Servizi informatici e delle telecomunicazioni	290	17,9	34,0	48,1
Servizi avanzati di supporto alle imprese	400	17,8	26,4	55,8
Servizi finanziari e assicurativi	160	16,4	25,8	57,9
Servizi operativi di supporto alle imprese e alle persone	450	31,2	21,5	47,3
Servizi alle persone	1.350	12,0	38,9	49,1
<b>RIPARTIZIONE TERRITORIALE</b>				
Umbria	17.860	17,8	32,4	49,8
ITALIA	1.154.970	14,8	32,3	52,8
<b>CLASSE DIMENSIONALE</b>				
1-9 dipendenti	10.990	18,9	34,0	47,1
10-49 dipendenti	1.830	19,1	30,3	50,5
50-249 dipendenti	340	7,1	25,8	67,1
250 dipendenti e oltre	230	-	29,1	63,0

\* Le informazioni fanno riferimento alla data di realizzazione dell'indagine, dal 24 settembre all'8 ottobre 2020

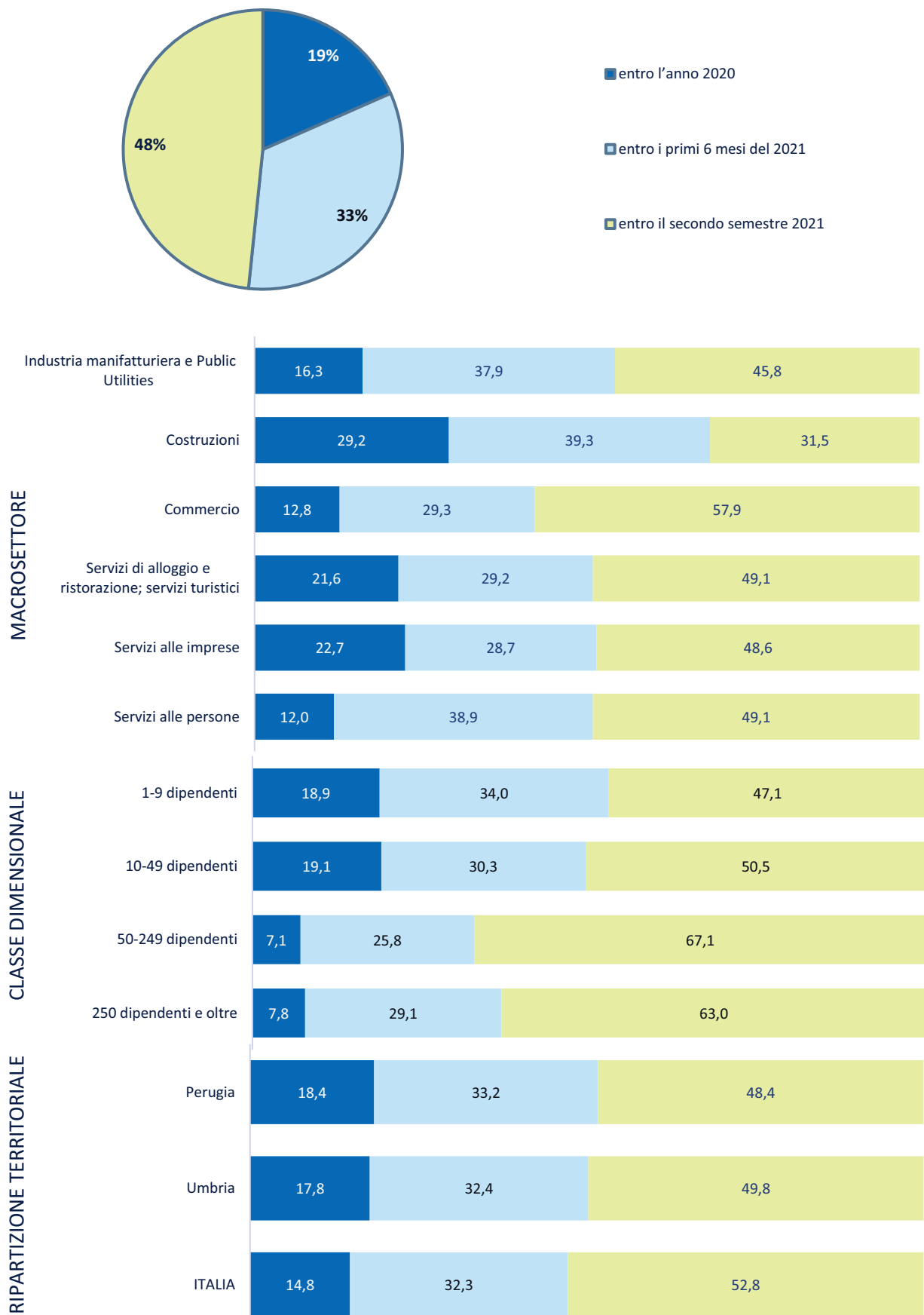
Il segno (--) indica l'assenza di entrate nell'incrocio indicato, il segno (-) un valore statisticamente non significativo. I totali comprendono comunque i dati non esposti.

Valori assoluti arrotondati alle decine. I totali possono non coincidere con la somma dei singoli valori.

Fonte: Unioncamere - ANPAL, Sistema Informativo Excelsior, 2020



**Graph 2 - Periodo previsto dalle imprese, secondo le aspettative e conoscenze del mercato di riferimento, entro il quale l'attività potrà riprendere a livelli accettabili, per settore, ripartizione territoriale e classe dimensionale (quote % sulle Imprese ancora in fase di recupero)\***



\* Le informazioni fanno riferimento alla data di realizzazione dell'indagine, dal 24 settembre all'8 ottobre 2020



**Tavola 3 - Imprese che prevedono di proseguire l'attività a seguito dell'emergenza sanitaria COVID-19 e previsioni di andamento occupazionale nel 2° semestre 2020 rispetto allo stesso periodo dell'anno precedente, per settore, ripartizione territoriale e classe dimensionale (quote % sulle imprese in attività) \***

Perugia

	Imprese in attività (v.a.)**	Andamento occupazionale		
		in diminuzione	stazionario	in aumento
<b>TOTALE</b>	<b>15.510</b>	<b>2.780</b>	<b>11.850</b>	<b>880</b>
		17,9	76,4	5,7
<b>INDUSTRIA</b>	<b>5.140</b>	<b>13,7</b>	<b>78,0</b>	<b>8,2</b>
Industrie alimentari, delle bevande e del tabacco	410	13,3	85,2	-
Industrie tessili, dell'abbigliamento e calzature	620	17,4	74,4	8,2
Industrie del legno e del mobile	290	18,2	67,0	14,7
Industrie della carta, cartotecnica e stampa	210	17,4	74,2	-
Industrie chimico-farmaceutiche, della plastica e della gomma	120	-	70,3	-
Industrie estrattive e della lavorazione dei minerali non metalliferi	230	17,9	72,9	9,2
Industrie metallurgiche e dei prodotti in metallo	560	18,4	70,4	11,2
Industrie meccaniche ed elettroniche	580	10,7	84,0	5,3
Altre industrie	170	-	78,0	14,9
<b>Costruzioni</b>	<b>1.950</b>	<b>11,2</b>	<b>81,3</b>	<b>7,5</b>
<b>SERVIZI</b>	<b>10.370</b>	<b>20,0</b>	<b>75,5</b>	<b>4,5</b>
Commercio	3.960	13,2	82,9	3,9
Servizi di alloggio e ristorazione; servizi turistici	2.450	25,8	72,1	2,2
Servizi di trasporto, logistica e magazzino	610	18,0	76,1	5,9
Servizi informatici e delle telecomunicazioni	420	9,9	81,0	9,1
Servizi avanzati di supporto alle imprese	530	22,0	64,4	13,6
Servizi finanziari e assicurativi	300	16,6	74,8	8,6
Servizi operativi di supporto alle imprese e alle persone	670	26,9	66,8	6,3
Servizi alle persone	1.440	29,4	67,8	2,8
<b>RIPARTIZIONE TERRITORIALE</b>				
Umbria	20.570	17,1	77,7	5,1
ITALIA	1.362.000	17,8	77,2	5,0
<b>CLASSE DIMENSIONALE</b>				
1-9 dipendenti	12.470	16,5	78,7	4,8
10-49 dipendenti	2.280	26,5	63,9	9,7
50-249 dipendenti	440	13,3	78,9	7,8
250 dipendenti e oltre	330	19,5	72,0	8,5

\* Le informazioni fanno riferimento alla data di realizzazione dell'indagine, dal 24 settembre all'8 ottobre 2020

\*\* Non sono comprese le imprese che sono in fase di valutazione della chiusura delle attività.

Il segno (-) indica l'assenza di entrate nell'incrocio indicato, il segno (-) un valore statisticamente non significativo. I totali comprendono comunque i dati non esposti.

Valori assoluti arrotondati alle decine. I totali possono non coincidere con la somma dei singoli valori.

**Tavola 4 - Imprese che prevedono di proseguire l'attività a seguito dell'emergenza sanitaria COVID-19 e che prevedono problemi di liquidità nei prossimi sei mesi, per settore, ripartizione territoriale e classe dimensionale (quote % sulle imprese in attività)\***

Perugia

	Imprese in attività (v.a.)**	Imprese senza problemi di liquidità*	Imprese con problemi di liquidità*
<b>TOTALE</b>	<b>15.510</b>	<b>7.240</b> 46,7	<b>8.270</b> 53,3
<b>INDUSTRIA</b>	<b>5.140</b>	<b>55,1</b>	<b>44,9</b>
Industrie alimentari, delle bevande e del tabacco	410	51,2	48,8
Industrie tessili, dell'abbigliamento e calzature	620	49,2	50,8
Industrie del legno e del mobile	290	56,5	43,5
Industrie della carta, cartotecnica e stampa	210	64,3	35,7
Industrie chimico-farmaceutiche, della plastica e della gomma	120	72,0	28,0
Industrie estrattive e della lavorazione dei minerali non metalliferi	230	60,7	39,3
Industrie metallurgiche e dei prodotti in metallo	560	52,5	47,5
Industrie meccaniche ed elettroniche	580	58,3	41,7
Altre industrie	170	79,8	20,2
<b>Costruzioni</b>	<b>1.950</b>	<b>52,6</b>	<b>47,4</b>
<b>SERVIZI</b>	<b>10.370</b>	<b>42,5</b>	<b>57,5</b>
Commercio	3.960	43,2	56,8
Servizi di alloggio e ristorazione; servizi turistici	2.450	32,2	67,8
Servizi di trasporto, logistica e magazzinaggio	610	43,1	56,9
Servizi informatici e delle telecomunicazioni	420	57,9	42,1
Servizi avanzati di supporto alle imprese	530	56,4	43,6
Servizi finanziari e assicurativi	300	60,6	39,4
Servizi operativi di supporto alle imprese e alle persone	670	53,0	47,0
Servizi alle persone	1.440	39,7	60,3
<b>RIPARTIZIONE TERRITORIALE</b>			
Umbria	20.570	46,9	53,1
ITALIA	1.362.000	51,4	48,6
<b>CLASSE DIMENSIONALE</b>			
1-9 dipendenti	12.470	44,4	55,6
10-49 dipendenti	2.280	52,2	47,8
50-249 dipendenti	440	66,7	33,3
250 dipendenti e oltre	330	70,1	29,9

\* Le informazioni fanno riferimento alla data di realizzazione dell'indagine, dal 24 settembre all'8 ottobre 2020

\*\* Non sono comprese le imprese che sono in fase di valutazione della chiusura delle attività.

Il segno (-) indica l'assenza di entrate nell'incrocio indicato o un valore statisticamente non significativo. I totali comprendono comunque i dati non esposti.

Valori assoluti arrotondati alle decine. I totali possono non coincidere con la somma dei singoli valori.

Fonte: Unioncamere - ANPAL, Sistema Informativo Excelsior, 2020

## **SEZIONE B**

Presenza sui mercati esteri e  
investimenti digitali delle imprese  
post emergenza sanitaria Covid19

**Tavola 5 - Situazione a seguito dell'emergenza sanitaria COVID-19 e delle disposizioni normative di lockdown e tempi previsti per il recupero\* secondo la presenza delle imprese sui mercati esteri (quote % sul totale imprese)**

Perugia

	Imprese totali	Imprese esportatrici	Imprese non esportatrici
<b>SITUAZIONE DELL'IMPRESA</b>			
Imprese in attività a regimi simili a quelli pre-emergenza	47,3	51,1	47,0
Imprese in attività a regime ridotto	50,6	47,9	50,9
Imprese con attività sospesa e/o per cui si valuta la chiusura	2,0	-	2,1
<b>PERIODO DI RECUPERO PREVISTO</b>			
Imprese ancora in fase di recupero:	85,5	84,6	85,5
<i>di cui, secondo il periodo di recupero previsto:</i>			
<i>(quote % su imprese ancora in fase di recupero)</i>			
<i>entro l'anno 2020</i>	18,4	14,9	18,8
<i>entro i primi 6 mesi del 2021</i>	33,2	31,8	33,4
<i>entro il secondo semestre 2021</i>	48,4	53,3	47,9

\* Le informazioni fanno riferimento alla data di realizzazione dell'indagine, dal 24 settembre all'8 ottobre 2020

Il segno (--) indica l'assenza di entrate nell'incrocio indicato, il segno (-) un valore statisticamente non significativo. I totali comprendono comunque i dati non esposti.

Fonte: Unioncamere - ANPAL, Sistema Informativo Excelsior, 2020

**Tavola 6 - Situazione a seguito dell'emergenza sanitaria COVID-19 e delle disposizioni normative di lockdown e tempi previsti per il recupero\* secondo il grado di coinvolgimento delle imprese nella trasformazione digitale (quote % sul totale imprese)**

Perugia

	Imprese totali	Imprese digitali <sup>1</sup>	Imprese in transizione digitale <sup>1</sup>	Imprese non digitali <sup>1</sup>
<b>SITUAZIONE DELL'IMPRESA</b>				
Imprese in attività a regimi simili a quelli pre-emergenza	47,3	52,1	43,4	47,9
Imprese in attività a regime ridotto	50,6	45,2	55,0	50,0
Imprese con attività sospesa e/o per cui si valuta la chiusura	2,0	2,6	1,6	2,1
<b>PERIODO DI RECUPERO PREVISTO</b>				
Imprese ancora in fase di recupero:	85,5	79,0	87,4	86,4
<i>di cui, secondo il periodo di recupero previsto:</i>				
<i>(quote % su imprese ancora in fase di recupero)</i>				
<i>entro l'anno 2020</i>	18,4	18,5	18,5	18,3
<i>entro i primi 6 mesi del 2021</i>	33,2	30,5	34,8	33,2
<i>entro il secondo semestre 2021</i>	48,4	51,0	46,6	48,5

1) Sono definite "digitali" quelle imprese che hanno adottato piani di investimenti integrati tra i diversi ambiti della trasformazione digitale. Sono definite "in transizione digitale" quelle imprese che hanno adottato piani di digitalizzazione in maniera non integrata tra i diversi ambiti. Sono definite "non digitali" quelle imprese che non hanno adottato piani di digitalizzazione.

\* Le informazioni fanno riferimento alla data di realizzazione dell'indagine, dal 24 settembre all'8 ottobre 2020

Il segno (--) indica l'assenza di entrate nell'incrocio indicato, il segno (-) un valore statisticamente non significativo. I totali comprendono comunque i dati non esposti.

Fonte: Unioncamere - ANPAL, Sistema Informativo Excelsior, 2020



Camera di Commercio  
Perugia



**UFFICIO STUDI E STATISTICA**  
VIA CACCIATORI DELLE ALPI, 42 -  
PERUGIA  
Tel. 075-5748220  
[statistica@pg.camcom.it](mailto:statistica@pg.camcom.it)