

# EXCELSIOR INFORMA

## I PROGRAMMI OCCUPAZIONALI DELLE IMPRESE RILEVATI DAL SISTEMA DELLE CAMERE DI COMMERCIO



Provincia di Perugia

Luglio 2020

### Introduzione:

Nel 2020 proseguono le rilevazioni mensili del Sistema Informativo Excelsior che, dal 2017, si è innovato sia sotto l'aspetto metodologico che organizzativo per fornire indicazioni tempestive a supporto delle Politiche attive del lavoro. A partire da maggio 2017, infatti, vengono realizzate indagini mensili sulle imprese adottando prioritariamente la tecnica di rilevazione CAWI (Computer Assisted Web Interviewing) e somministrando un questionario incentrato sui profili professionali e sui livelli di istruzione richiesti dalle imprese. La rete delle Camere di commercio e InfoCamere - società di informatica del sistema camerale - assicurano la specifica attività di supporto alle imprese intervistate.

La situazione determinatasi nei mesi di marzo-aprile a seguito dell'epidemia Covid-19 ha impedito nel medesimo periodo il consueto svolgimento delle indagini Excelsior, che sono riprese con il riavvio delle attività produttive delle imprese. Le informazioni di seguito presentate sono basate sui questionari compilati da circa 53.500 imprese nel periodo 25 maggio 2020 - 9 giugno 2020.

Le analisi del presente bollettino si focalizzano sulle principali caratteristiche delle entrate programmate nel mese di luglio 2020, con uno sguardo sulle tendenze occupazionali per il periodo luglio - settembre 2020.

### Le opportunità di lavoro in provincia nel mese:

Entrate complessive previste nel mese di luglio:

**2.190**

di cui:

Entrate previste di lavoratori dipendenti

80%

Entrate previste di lavoratori non alle dipendenze

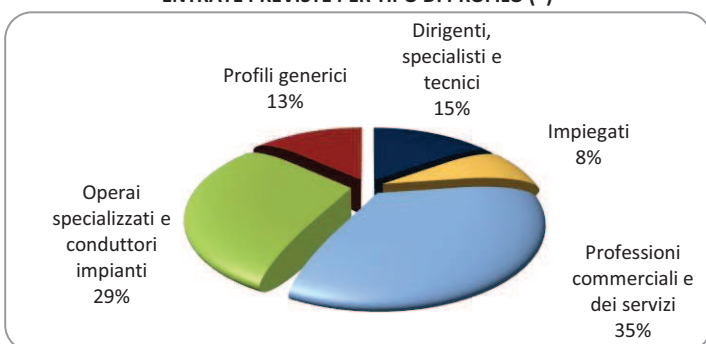
20%

Entrate previste nel periodo luglio - settembre 2020

**5.570**

Valori assoluti arrotondati alle decine

### ENTRATE PREVISTE PER TIPO DI PROFILO (\*)



(\*) Aggregazioni dei grandi gruppi della classificazione ISTAT delle professioni

### LE PROFESSIONI PIU' DIFFICILI DA REPERIRE IN PROVINCIA NEL MESE

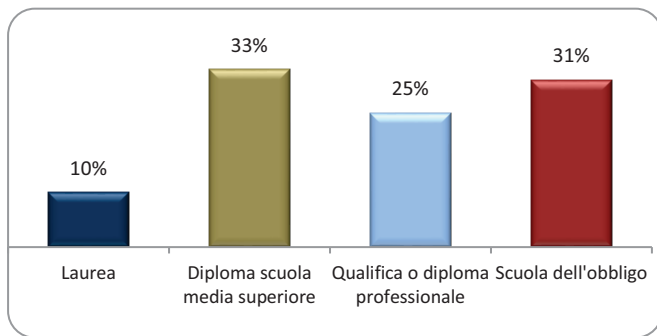
	Entrate previste	di cui diff. reperim.
Conduttori di mezzi di trasporto	80	62,7
Operai nelle attività metalmeccaniche ed elettromeccaniche	110	61,3
Tecnici in campo informatico, ingegneristico e della produzione	70	57,6
<b>Totale</b>	<b>2.190</b>	<b>34,4</b>

Valori assoluti arrotondati alle decine.

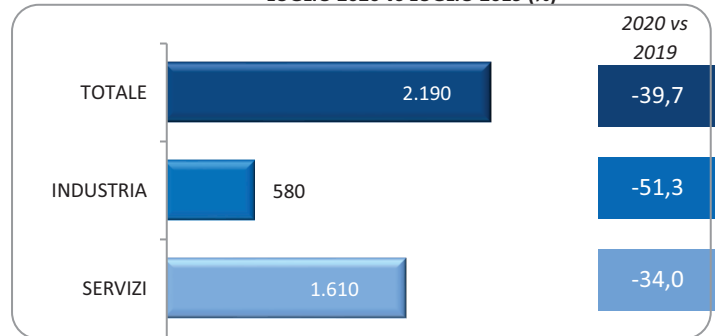
### In provincia nel mese di luglio nel complesso...

- ... saranno programmate circa 2.190 entrate; nella regione 2.800 e complessivamente in Italia circa 263.000;
- ... nel 32% dei casi le entrate previste saranno stabili, ossia con un contratto a tempo indeterminato o di apprendistato, mentre nel 68% saranno a termine (a tempo determinato o altri contratti con durata predefinita);
- ... le entrate previste si concentreranno per il 73% nel settore dei servizi e per il 71% nelle imprese con meno di 50 dipendenti;
- ... il 15% sarà destinato a dirigenti, specialisti e tecnici, quota allineata alla media nazionale (15%);
- ... in 34 casi su 100 le imprese prevedono di avere difficoltà a trovare i profili desiderati;
- ... per una quota pari al 36% interesseranno giovani con meno di 30 anni;
- ... il 10% delle entrate previste sarà destinato a personale laureato;
- ... le tre figure professionali più richieste concentreranno il 36% delle entrate complessive previste;
- ... per una quota pari al 61% delle entrate viene richiesta esperienza professionale specifica o nello stesso settore;
- ... le imprese che prevedono assunzioni saranno pari al 8% del totale.

ENTRATE PREVISTE PER LIVELLO DI ISTRUZIONE NEL MESE



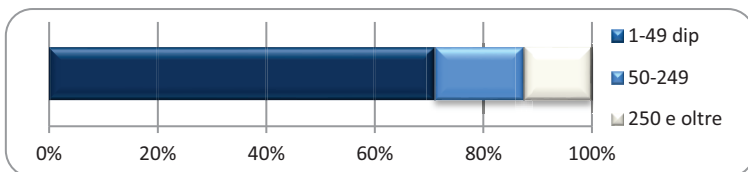
ENTRATE PREVISTE NEL MESE E CONFRONTO  
LUGLIO 2020 vs LUGLIO 2019 (%)



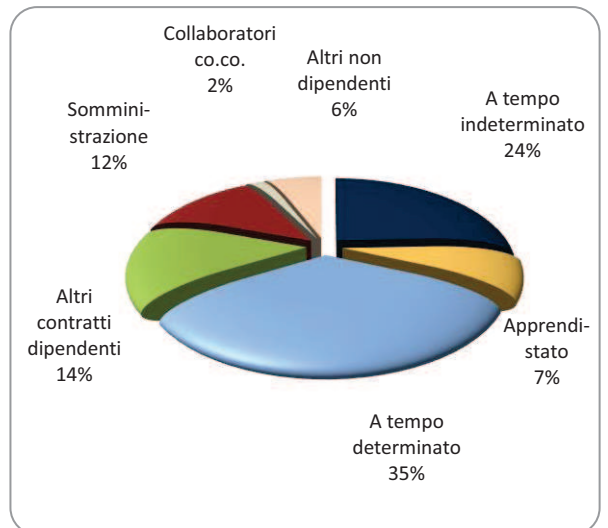
ENTRATE PREVISTE NEL MESE PER AREA AZIENDALE DI INSERIMENTO E ALCUNE CARATTERISTICHE

Area aziendale	v.a.	% su tot.	% meno di 30 anni	% difficile reperim.
Area produzione di beni ed erogazione del servizio	1.060	48,6	31,4	34,2
Aree direzione e servizi generali	60	2,8	38,7	16,1
Area amministrativa	110	4,8	36,2	31,4
Aree commerciali e della vendita	440	20,2	49,4	26,6
Aree tecniche e della progettazione	320	14,7	40,4	50,6
Aree della logistica	190	8,8	22,8	33,7
<b>Totale</b>	<b>2.190</b>	<b>100,0</b>	<b>36,0</b>	<b>34,4</b>

ENTRATE PREVISTE PER CLASSE DIMENSIONALE DI IMPRESA



I CONTRATTI PREVISTI PER LE ENTRATE NEL MESE



ENTRATE PREVISTE NEI PRINCIPALI SETTORI DI ATTIVITA' NEL MESE



Valori assoluti arrotondati alle decine

**Nota metodologica:**

I dati presentati derivano dall'indagine Excelsior realizzata da Unioncamere in accordo con l'Agenzia Nazionale per le Politiche Attive del Lavoro. L'indagine, che è inserita nel Programma Statistico Nazionale (UCC-00007) tra quelle che prevedono l'obbligo di risposta, dal 2017 è svolta con cadenza mensile. La situazione determinatasi nei mesi di marzo-aprile a seguito dell'epidemia Covid-19 ha interrotto lo svolgimento delle indagini Excelsior presso le imprese, attività che si è poi riavviata con la rilevazione condotta tra il 25 maggio 2020 e 9 giugno 2020. In aggiunta alle informazioni sui programmi di assunzione mensili e trimestrali delle imprese, in questa fase di particolari difficoltà il questionario d'indagine è stato arricchito con una specifica sezione che ha l'obiettivo di monitorare la situazione del tessuto imprenditoriale a seguito dell'emergenza Covid-19. Le informazioni rilevate riguardano gli impatti prodotti dalla crisi sulle imprese e le valutazioni sulle prospettive di recupero, nonché le strategie messe in campo per la ripresa a livello occupazionale e produttivo e la domanda di liquidità e finanziamenti, focalizzandosi sui comportamenti delle imprese abitualmente presenti sui mercati esteri e le imprese più coinvolte nei processi di digitalizzazione. Tutte le informazioni sono presentate nell'Appendice del consueto volume statistico mensile disponibile online (<https://excelsior.unioncamere.net>). La rilevazione ha utilizzato principalmente la tecnica di compilazione in modalità CAWI attraverso le interviste realizzate presso circa 53.500 imprese, campione rappresentativo delle imprese con dipendenti al 2020 dei diversi settori industriali e dei servizi. I risultati dell'indagine sono disponibili a livello nazionale, regionale e provinciale per i settori ottenuti dall'accorpamento di codici di attività economica della classificazione ATECO2007. La ripartizione delle entrate previste per "gruppo professionale" fa riferimento ad opportune aggregazioni dei codici della classificazione ISTAT CP2011.

Excelsior Informa è realizzato da Unioncamere in collaborazione con ANPAL nell'ambito del Sistema Informativo Excelsior.

Per approfondimenti si consulti il sito: <https://excelsior.unioncamere.net> nel quale sono disponibili dati e analisi riferiti a tutte le regioni e a tutte le province.

La riproduzione e/o diffusione parziale o totale delle tavole contenute nella presente pubblicazione è consentita esclusivamente con la citazione completa della fonte: Unioncamere-ANPAL, Sistema Informativo Excelsior.

LUGLIO 2020



Indagine continua di Unioncamere

## LA DOMANDA DI LAVORO DELLE IMPRESE

Provincia di Perugia



UNIONCAMERE



## NOTA METODOLOGICA

I dati presentati nel volume derivano dalle rilevazioni mensili del Sistema Informativo Excelsior realizzate da Unioncamere in accordo con l'Agenzia Nazionale per le Politiche Attive del Lavoro. L'indagine, che è inserita nel Programma Statistico Nazionale (UCC-00007) tra quelle che prevedono l'obbligo di risposta, dal 2017 è svolta con cadenza mensile.

A vent'anni dalla sua nascita il Sistema Informativo Excelsior si conferma una delle fonti più utilizzate per seguire le dinamiche quali-quantitative della domanda di lavoro. Per sfruttarne al meglio le potenzialità, dal 2017, si è innovato sia sotto l'aspetto metodologico che organizzativo per fornire indicazioni tempestive a supporto delle Politiche attive del lavoro. A partire da maggio 2017, infatti, vengono realizzate indagini mensili sulle imprese adottando prioritariamente la tecnica di rilevazione CAWI (Computer Assisted Web Interviewing) e somministrando un questionario incentrato sui profili professionali e sui livelli di istruzione richiesti dalle imprese. La rete delle Camere di commercio e InfoCamere - società di informatica del sistema camerale - assicurano la specifica attività di supporto alle imprese intervistate.

La situazione determinatasi nei mesi di marzo-aprile a seguito dell'epidemia Covid-19 ha impedito nel medesimo periodo il consueto svolgimento delle indagini, che sono riprese con il riavvio delle attività produttive delle imprese. All'indagine che si è svolta nel periodo 25 maggio 2020 - 9 giugno 2020 hanno partecipato circa 53.500 imprese, campione rappresentativo delle imprese con dipendenti al 2020 dei diversi settori industriali e dei servizi. I risultati dell'indagine sono disponibili a livello nazionale, regionale e provinciale per i settori economici ottenuti dall'accorpamento di codici di attività economica della classificazione ATECO2007. La ripartizione delle entrate previste per "gruppo professionale" fa riferimento ad opportune aggregazioni dei codici della classificazione ISTAT CP2011.

In questa fase di particolari difficoltà, in aggiunta alle informazioni sui programmi di assunzione mensili e trimestrali delle imprese, il questionario è stato arricchito con una specifica sezione che ha l'obiettivo di monitorare la situazione del tessuto imprenditoriale a seguito dell'emergenza Covid-19. Le informazioni rilevate riguardano gli impatti prodotti dalla crisi sulle imprese e le valutazioni sulle prospettive di recupero, le strategie messe in campo per la ripresa a livello occupazionale e produttivo e la domanda di liquidità e finanziamenti, focalizzandosi sui comportamenti di imprese abitualmente presenti sui mercati esteri e di imprese più coinvolte nei processi di digitalizzazione.

*Le analisi del presente volume si focalizzano sulle principali caratteristiche delle entrate programmate nel mese di luglio 2020, con uno sguardo sulle tendenze occupazionali per il periodo luglio - settembre 2020.*

**Excelsior Informa** è realizzato da Unioncamere in collaborazione con ANPAL nell'ambito del Sistema Informativo Excelsior.

Per approfondimenti si consulti il sito: <https://excelsior.unioncamere.net> nel quale sono disponibili dati e analisi riferiti a tutte le regioni e a tutte le province.

*La riproduzione e/o diffusione parziale o totale delle tavole contenute nella presente pubblicazione è consentita esclusivamente con la citazione completa della fonte: Unioncamere-ANPAL, Sistema Informativo Excelsior.*

# INDICE TAVOLE

## SEZIONE A - QUALI SONO LE PROFESSIONI RICERCATE DALLE IMPRESE?

Tavola 1	lavoratori previsti in entrata per grande gruppo professionale
Tavola 2	lavoratori previsti in entrata per area aziendale di inserimento e gruppo professionale
Tavola 3	lavoratori previsti in entrata per gruppo professionale secondo la classe di età
Tavola 4	lavoratori previsti in entrata per gruppo professionale secondo la difficoltà di reperimento e l'esperienza richiesta
Tavola 5	competenze richieste ai lavoratori previsti in entrata per gruppo professionale
Tavola 6	lavoratori previsti in entrata per gruppo professionale secondo il livello di istruzione
Tavola 7	i titoli di studio richiesti dalle imprese secondo la difficoltà di reperimento e l'esperienza richiesta

## SEZIONE B - LAVORO IN PROVINCIA: LE TENDENZE SETTORIALI

Tavola 8	lavoratori previsti in entrata dalle imprese nel mese di luglio 2020, e nel trimestre luglio - settembre 2020
Tavola 9	lavoratori previsti in entrata per settore di attività secondo la tipologia contrattuale

## APPENDICE - Analisi dei dati relativi all'impatto sulle imprese dell'emergenza sanitaria Covid-19

SEZIONE A

***QUALI SONO LE PROFESSIONI  
RICERCATE DALLE IMPRESE?***

*Luglio 2020*

**Tavola 1****LAVORATORI PREVISTI IN ENTRATA PER GRANDE GRUPPO PROFESSIONALE**

Perugia

Luglio 2020

	Entrate previste nel periodo	
	(v.a.)	(%)
<b>TOTALE</b>	<b>2.190</b>	<b>100,0</b>
<b>Dirigenti, professioni con elevata specializzazione e tecnici</b>	<b>330</b>	<b>15,1</b>
1 Dirigenti	--	--
2 Professioni intellettuali, scientifiche e con elevata specializzazione	110	4,9
3 Professioni tecniche	220	10,1
<b>Impiegati, professioni commerciali e nei servizi</b>	<b>930</b>	<b>42,5</b>
4 Impiegati	170	7,6
5 Professioni qualificate nelle attività commerciali e nei servizi	760	34,9
<b>Operai specializzati e conduttori di impianti e macchine</b>	<b>640</b>	<b>29,1</b>
6 Operai specializzati	390	17,7
7 Conduttori di impianti e operai di macchinari fissi e mobili	250	11,4
<b>Professioni non qualificate</b>	<b>290</b>	<b>13,3</b>

Valori assoluti sono arrotondati alle decine. I totali possono non coincidere con la somma dei singoli valori.

Il segno (--) indica un valore statisticamente non significativo. I totali comprendono comunque i dati non esposti.

Fonte: Unioncamere - ANPAL, Sistema Informativo Excelsior, 2020

**Tavola 2****LAVORATORI PREVISTI IN ENTRATA PER AREA AZIENDALE DI INSERIMENTO E GRUPPO PROFESSIONALE**

Perugia

Luglio 2020

	Entrate previste (v.a.)	di cui (%):		
		Professioni specializzate e tecnici (*)	Impiegati, professioni commerciali e nei servizi	Operai specializzati, conduttori di impianti e macchine e professioni non qualificate
<b>TOTALE</b>	<b>2.190</b>	<b>330</b>	<b>930</b>	<b>930</b>
	100,0	15,1	42,5	42,4
<b>Area produzione di beni ed erogazione servizio</b>	<b>1.060</b>	<b>8,8</b>	<b>44,6</b>	<b>46,5</b>
<b>Area direzione e servizi generali</b>	<b>60</b>	--	<b>53,2</b>	-
Direzione generale, personale e organizzazione risorse umane	--	--	--	-
Segreteria, staff e servizi generali	30	-	100,0	-
Sistemi informativi	30	--	--	-
<b>Area amministrativa, finanziaria, legale e controllo di gestione</b>	<b>110</b>	<b>28,6</b>	<b>71,4</b>	-
<b>Area commerciale e della vendita</b>	<b>440</b>	<b>25,1</b>	<b>73,6</b>	--
Vendita	320	15,9	84,1	-
Marketing, commerciale, comunicazione e pubbliche relazioni	40	97,7	--	-
Assistenza clienti	80	--	71,4	--
<b>Aree tecniche e della progettazione</b>	<b>320</b>	<b>20,5</b>	--	<b>77,6</b>
Progettazione e ricerca e sviluppo	50	100,0	-	-
Installazione e manutenzione	210	--	-	98,6
Certificazione e controllo di qualità, sicurezza e ambiente	60	--	--	70,0
<b>Area della logistica</b>	<b>190</b>	--	--	<b>91,7</b>
Acquisti e movimentazione interna merci	60	-	--	84,7
Trasporti e distribuzione	130	--	--	94,8

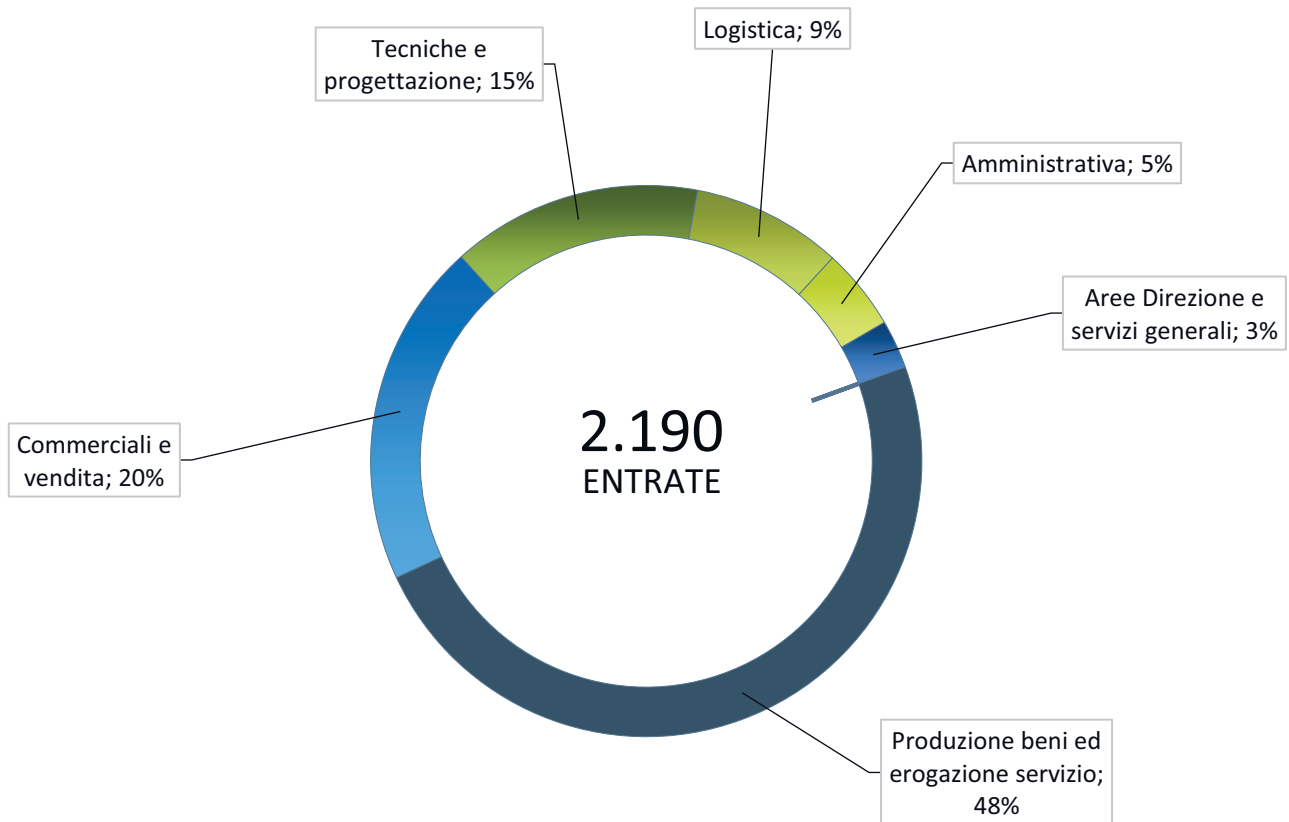
\* Compresi i Dirigenti.

Valori assoluti sono arrotondati alle decime. I totali possono non coincidere con la somma dei singoli valori.

Il segno (-) indica l'assenza di entrate nell'incrocio indicato. Il segno (--) indica un valore statisticamente non significativo. I totali comprendono comunque i dati non esposti.



Entrate previste nel periodo per area funzionale di inserimento



Fonte: Unioncamere - ANPAL, Sistema Informativo Excelsior, 2020

### Tavola 3

## LAVORATORI PREVISTI IN ENTRATA PER GRUPPO PROFESSIONALE SECONDO LA CLASSE DI ETÀ

Perugia

Luglio 2020

		Entrate previste (v.a.)	di cui (%): classe di età:	
			fino a 29 anni	indiffe- rente
Dirigenti, professioni con elevata specializzazione e tecnici	<b>TOTALE</b>	<b>2.190</b>	<b>36,0</b>	<b>23,3</b>
	Dirigenti e direttori	--	--	--
	Specialisti in scienze informatiche, fisiche e chimiche	--	--	--
	Progettisti, ingegneri e professioni assimilate	--	--	--
	Farmacisti, biologi e altri specialisti delle scienze della vita	--	--	--
	Medici e altri specialisti della salute	--	--	--
	Tecnici della sanità, dei servizi sociali e dell'istruzione	30	50,0	34,4
	Specialisti in scienze economiche e gestionali di impresa	--	--	--
	Tecnici amministrativi, finanziari e della gestione della produzione	30	20,0	24,0
	Tecnici delle vendite, del marketing e della distribuzione commerciale	80	20,5	16,9
	Specialisti in discipline artistiche e in scienze umane e sociali	20	0,0	100,0
	Specialisti della formazione e insegnanti	--	--	--
	Tecnici dei servizi alle persone	--	--	--
Tecnici in campo informatico, ingegneristico e della produzione	70	50,0	10,6	
Impiegati, professioni commerciali e nei servizi	Addetti accoglienza, informazione e assistenza della clientela	50	26,9	30,8
	Personale di amministrazione, di segreteria e dei servizi generali	110	42,6	15,7
	Addetti alla gestione dei magazzini, della logistica e degli acquisti	--	--	--
	Commessi e altro personale qualificato nella grande distribuzione	50	53,2	17,0
	Commessi e altro personale qualificato in negozi ed esercizi all'ingrosso	120	57,4	28,7
	Cuochi, camerieri e altre professioni dei servizi turistici	490	56,3	22,7
	Operatori dell'assistenza sociale, in istituzioni o domiciliari	60	9,7	19,4
	Operatori della cura estetica	30	69,0	10,3
	Professioni specifiche nei servizi di sicurezza, vigilanza e custodia	--	--	--
	Professioni specifiche degli altri servizi alle persone	--	--	--
Operai specializzati e conduttori di impianti e macchine	Operai specializzati nell'edilizia e nella manutenzione degli edifici	120	44,3	14,8
	Operai specializzati e conduttori di impianti nell'industria alimentare	90	17,6	23,5
	Operai specializzati e condutt. di impianti nelle ind. tessili, abbigl. calzature	30	12,5	37,5
	Operai nelle attività metalmeccaniche ed elettromeccaniche	110	31,1	22,6
	Operai nelle attività metalmeccaniche richiesti in altri settori	120	28,8	13,6
	Operai specializzati nelle industrie del legno e della carta	20	30,0	10,0
	Operai specializzati nelle industrie chimiche e della plastica	--	--	--
	Operai specializzati in altre attività industriali	30	56,7	26,7
	Conduttori di mezzi di trasporto	80	6,7	26,7
	Conduttori di macchinari mobili	30	36,4	3,0
Professioni non qualificate	Personale generico nelle costruzioni	--	--	--
	Personale non qualificato nella logistica, facchini e corrieri	70	35,2	12,7
	Personale non qualificato nelle attività commerciali e nei servizi	--	--	--
	Personale non qualificato nei servizi di pulizia e in altri servizi alle persone	170	14,0	30,8
	Personale non qualificato nelle attività industriali e assimilati	20	4,8	61,9

Valori assoluti sono arrotondati alle decime. I totali possono non coincidere con la somma dei singoli valori.

Il segno (-) indica l'assenza di entrate nell'incrocio indicato. Il segno (--) indica un valore statisticamente non significativo. I totali comprendono comunque i dati non esposti.

Fonte: Unioncamere - ANPAL, Sistema Informativo Excelsior, 2020

**Tavola 4**
**LAVORATORI PREVISTI IN ENTRATA PER GRUPPO PROFESSIONALE SECONDO LA DIFFICOLTÀ DI REPERIMENTO E L'ESPERIENZA RICHIESTA**
**Perugia**
**Luglio 2020**

		Entrate previste (v.a)	con difficoltà di reperimento (%)			con esperienza (%)	
			TOTALE (*)	di cui per:		professionale specifica nello stesso settore	
				mancanza di candidati	preparazione inadeguata		
	<b>TOTALE</b>	<b>2.190</b>	<b>34,4</b>	<b>16,9</b>	<b>13,3</b>	<b>19,9</b>	<b>41,2</b>
Dirigenti, professioni con elevata specializzazione e tecnici	Dirigenti e direttori	--	--	--	--	--	--
	Specialisti in scienze informatiche, fisiche e chimiche	--	--	--	--	--	--
	Progettisti, ingegneri e professioni assimilate	--	--	--	--	--	--
	Farmacisti, biologi e altri specialisti delle scienze della vita	--	--	--	--	--	--
	Medici e altri specialisti della salute	--	--	--	--	--	--
	Tecnici della sanità, dei servizi sociali e dell'istruzione	30	53,1	28,1	25,0	50,0	40,6
	Specialisti in scienze economiche e gestionali di impresa	--	--	--	--	--	--
	Tecnici amministrativi, finanziari e della gestione della produzione	30	52,0	28,0	20,0	32,0	48,0
	Tecnici delle vendite, del marketing e della distribuzione commerciale	80	31,3	14,5	13,3	16,9	48,2
	Specialisti in discipline artistiche e in scienze umane e sociali	20	4,2	4,2	0,0	4,2	95,8
	Specialisti della formazione e insegnanti	--	--	--	--	--	--
	Tecnici dei servizi alle persone	--	--	--	--	--	--
Tecnici in campo informatico, ingegneristico e della produzione	70	57,6	31,8	19,7	47,0	28,8	
Impiegati, professioni commerciali e nei servizi	Addetti accoglienza, informazione e assistenza della clientela	50	51,9	11,5	38,5	26,9	25,0
	Personale di amministrazione, di segreteria e dei servizi generali	110	18,5	8,3	9,3	20,4	28,7
	Addetti alla gestione dei magazzini, della logistica e degli acquisti	--	--	--	--	--	--
	Commessi e altro personale qualificato nella grande distribuzione	50	14,9	10,6	4,3	8,5	23,4
	Commessi e altro personale qualificato in negozi ed esercizi all'ingrosso	120	20,5	0,0	20,5	0,8	27,9
	Cuochi, camerieri e altre professioni dei servizi turistici	490	28,9	13,2	10,1	16,5	47,8
	Operatori dell'assistenza sociale, in istituzioni o domiciliari	60	21,0	16,1	1,6	22,6	33,9
	Operatori della cura estetica	30	20,7	6,9	13,8	20,7	34,5
	Professioni specifiche nei servizi di sicurezza, vigilanza e custodia	--	--	--	--	--	--
	Professioni specifiche degli altri servizi alle persone	--	--	--	--	--	--
Operai specializzati e conduttori di impianti e macchine	Operai specializzati nell'edilizia e nella manutenzione degli edifici	120	28,7	22,1	5,7	18,0	48,4
	Operai specializzati e conduttori di impianti nell'industria alimentare	90	50,6	29,4	21,2	7,1	55,3
	Operai specializzati e condutt. di impianti nelle ind. tessili, abbigl. calzature	30	65,6	15,6	40,6	43,8	25,0
	Operai nelle attività metalmeccaniche ed elettromeccaniche	110	61,3	40,6	18,9	42,5	34,9
	Operai nelle attività metalmeccaniche richiesti in altri settori	120	45,8	12,7	24,6	27,1	54,2
	Operai specializzati nelle industrie del legno e della carta	20	60,0	30,0	30,0	25,0	40,0
	Operai specializzati nelle industrie chimiche e della plastica	--	--	--	--	--	--
	Operai specializzati in altre attività industriali	30	56,7	13,3	6,7	10,0	56,7
	Conduttori di mezzi di trasporto	80	62,7	29,3	28,0	10,7	70,7
	Conduttori di macchinari mobili	30	18,2	9,1	9,1	33,3	15,2
Professioni non qualificate	Personale generico nelle costruzioni	--	--	--	--	--	--
	Personale non qualificato nella logistica, facchini e corrieri	70	9,9	7,0	0,0	7,0	18,3
	Personale non qualificato nelle attività commerciali e nei servizi	--	--	--	--	--	--
	Personale non qualificato nei servizi di pulizia e in altri servizi alle persone	170	26,2	18,6	4,1	0,0	32,6
	Personale non qualificato nelle attività industriali e assimilati	20	14,3	0,0	14,3	0,0	52,4

Valori assoluti sono arrotondati alle decime. I totali possono non coincidere con la somma dei singoli valori.

Il segno (-) indica l'assenza di entrate nell'incrocio indicato. Il segno (--) indica un valore statisticamente non significativo. I totali comprendono comunque i dati non esposti.

(\*) Il totale delle difficoltà di reperimento comprende anche la modalità residuale "altri motivi", non esposta nella tavola.

Fonte: Unioncamere - ANPAL, Sistema Informativo Excelsior, 2020

**Tavola 5**
**COMPETENZE RICHIESTE AI LAVORATORI PREVISTI IN ENTRATA PER GRUPPO PROFESSIONALE**
**Perugia**
**Luglio 2020**

		Entrate previste (v.a.)	di cui (%):	
			applicherà soluzioni creative e innovative	coordinerà altre persone
	<b>TOTALE</b>	<b>2.190</b>	<b>16,6</b>	<b>13,1</b>
Dirigenti, professioni con elevata specializzazione e tecnici	Dirigenti e direttori	--	--	--
	Specialisti in scienze informatiche, fisiche e chimiche	--	--	--
	Progettisti, ingegneri e professioni assimilate	--	--	--
	Farmacisti, biologi e altri specialisti delle scienze della vita	--	--	--
	Medici e altri specialisti della salute	--	--	--
	Tecnici della sanità, dei servizi sociali e dell'istruzione	30	37,5	12,5
	Specialisti in scienze economiche e gestionali di impresa	--	--	--
	Tecnici amministrativi, finanziari e della gestione della produzione	30	12,0	8,0
	Tecnici delle vendite, del marketing e della distribuzione commerciale	80	41,0	14,5
	Specialisti in discipline artistiche e in scienze umane e sociali	20	16,7	4,2
	Specialisti della formazione e insegnanti	--	--	--
	Tecnici dei servizi alle persone	--	--	--
	Tecnici in campo informatico, ingegneristico e della produzione	70	33,3	18,2
Impiegati, professioni commerciali e nei servizi	Addetti accoglienza, informazione e assistenza della clientela	50	25,0	23,1
	Personale di amministrazione, di segreteria e dei servizi generali	110	14,8	8,3
	Addetti alla gestione dei magazzini, della logistica e degli acquisti	--	--	--
	Commessi e altro personale qualificato nella grande distribuzione	50	0,0	0,0
	Commessi e altro personale qualificato in negozi ed esercizi all'ingrosso	120	5,7	10,7
	Cuochi, camerieri e altre professioni dei servizi turistici	490	9,9	22,7
	Operatori dell'assistenza sociale, in istituzioni o domiciliari	60	1,6	0,0
	Operatori della cura estetica	30	58,6	6,9
	Professioni specifiche nei servizi di sicurezza, vigilanza e custodia	--	--	--
	Professioni specifiche degli altri servizi alle persone	--	--	--
Operai specializzati e conduttori di impianti e macchine	Operai specializzati nell'edilizia e nella manutenzione degli edifici	120	34,4	14,8
	Operai specializzati e conduttori di impianti nell'industria alimentare	90	2,4	22,4
	Operai specializzati e condutt. di impianti nelle ind. tessili, abbigl. calzature	30	28,1	6,3
	Operai nelle attività metalmeccaniche ed elettromeccaniche	110	21,7	0,9
	Operai nelle attività metalmeccaniche richiesti in altri settori	120	28,0	14,4
	Operai specializzati nelle industrie del legno e della carta	20	45,0	20,0
	Operai specializzati nelle industrie chimiche e della plastica	--	--	--
	Operai specializzati in altre attività industriali	30	13,3	0,0
	Conduttori di mezzi di trasporto	80	6,7	4,0
	Conduttori di macchinari mobili	30	0,0	0,0
	Professioni non qualificate	Personale generico nelle costruzioni	--	--
Personale non qualificato nella logistica, facchini e corrieri		70	2,8	1,4
Personale non qualificato nelle attività commerciali e nei servizi		--	--	--
Personale non qualificato nei servizi di pulizia e in altri servizi alle persone		170	0,0	4,7
Personale non qualificato nelle attività industriali e assimilate		20	0,0	19,0

Valori assoluti sono arrotondati alle decime. I totali possono non coincidere con la somma dei singoli valori.

Il segno (-) indica l'assenza di entrate nell'incrocio indicato. Il segno (--) indica un valore statisticamente non significativo. I totali comprendono comunque i dati non esposti.

**Tavola 6**
**LAVORATORI PREVISTI IN ENTRATA PER GRUPPO PROFESSIONALE SECONDO IL LIVELLO DI ISTRUZIONE**
**Perugia**
**Luglio 2020**

		Entrate previste (v.a.)	di cui (%):			
			laurea	diploma	qualifica profes.	scuola dell'obbligo
Dirigenti, professioni con elevata specializzazione e tecnici	<b>TOTALE</b>	<b>2.190</b>	<b>10,3</b>	<b>33,3</b>	<b>25,1</b>	<b>31,3</b>
	Dirigenti e direttori	--	--	--	--	--
	Specialisti in scienze informatiche, fisiche e chimiche	--	--	--	--	--
	Progettisti, ingegneri e professioni assimilate	--	--	--	--	--
	Farmacisti, biologi e altri specialisti delle scienze della vita	--	--	--	--	--
	Medici e altri specialisti della salute	--	--	--	--	--
	Tecnici della sanità, dei servizi sociali e dell'istruzione	30	100,0	0,0	0,0	0,0
	Specialisti in scienze economiche e gestionali di impresa	--	--	--	--	--
	Tecnici amministrativi, finanziari e della gestione della produzione	30	36,0	64,0	0,0	0,0
	Tecnici delle vendite, del marketing e della distribuzione commerciale	80	28,9	63,9	7,2	0,0
	Specialisti in discipline artistiche e in scienze umane e sociali	20	87,5	12,5	0,0	0,0
	Specialisti della formazione e insegnanti	--	--	--	--	--
	Tecnici dei servizi alle persone	--	--	--	--	--
Impiegati, professioni commerciali e nei servizi	Tecnici in campo informatico, ingegneristico e della produzione	70	43,9	54,5	1,5	0,0
	Addetti accoglienza, informazione e assistenza della clientela	50	3,8	75,0	21,2	0,0
	Personale di amministrazione, di segreteria e dei servizi generali	110	20,4	71,3	8,3	0,0
	Addetti alla gestione dei magazzini, della logistica e degli acquisti	--	--	--	--	--
	Commessi e altro personale qualificato nella grande distribuzione	50	0,0	66,0	2,1	31,9
	Commessi e altro personale qualificato in negozi ed esercizi all'ingrosso	120	0,0	45,9	15,6	38,5
	Cuochi, camerieri e altre professioni dei servizi turistici	490	0,0	20,6	35,9	43,5
	Operatori dell'assistenza sociale, in istituzioni o domiciliari	60	0,0	100,0	0,0	0,0
	Operatori della cura estetica	30	0,0	0,0	82,8	17,2
	Professioni specifiche nei servizi di sicurezza, vigilanza e custodia	--	--	--	--	--
Operai specializzati e conduttori di impianti e macchine	Professioni specifiche degli altri servizi alle persone	--	--	--	--	--
	Operai specializzati nell'edilizia e nella manutenzione degli edifici	120	0,0	20,5	45,9	33,6
	Operai specializzati e conduttori di impianti nell'industria alimentare	90	0,0	9,4	56,5	34,1
	Operai specializzati e condutt. di impianti nelle ind. tessili, abbigl. calzature	30	0,0	6,3	28,1	65,6
	Operai nelle attività metalmeccaniche ed elettromeccaniche	110	0,0	36,8	46,2	17,0
	Operai nelle attività metalmeccaniche richiesti in altri settori	120	0,0	44,1	37,3	18,6
	Operai specializzati nelle industrie del legno e della carta	20	0,0	50,0	35,0	15,0
	Operai specializzati nelle industrie chimiche e della plastica	--	--	--	--	--
	Operai specializzati in altre attività industriali	30	0,0	20,0	16,7	63,3
	Conduttori di mezzi di trasporto	80	0,0	14,7	14,7	70,7
Professioni non qualificate	Conduttori di macchinari mobili	30	0,0	18,2	57,6	24,2
	Personale generico nelle costruzioni	--	--	--	--	--
	Personale non qualificato nella logistica, facchini e corrieri	70	0,0	46,5	4,2	49,3
	Personale non qualificato nelle attività commerciali e nei servizi	--	--	--	--	--
	Personale non qualificato nei servizi di pulizia e in altri servizi alle persone	170	0,0	12,8	20,3	66,9
	Personale non qualificato nelle attività industriali e assimilati	20	0,0	9,5	28,6	61,9

Valori assoluti sono arrotondati alle decime. I totali possono non coincidere con la somma dei singoli valori.

Il segno (-) indica l'assenza di entrate nell'incrocio indicato. Il segno (--) indica un valore statisticamente non significativo. I totali comprendono comunque i dati non esposti.

Fonte: Unioncamere - ANPAL, Sistema Informativo Excelsior, 2020

**Tavola 7****I TITOLI DI STUDIO RICHIESTI DALLE IMPRESE SECONDO LA DIFFICOLTÀ DI REPERIMENTO E L'ESPERIENZA RICHIESTA**

Perugia

Luglio 2020

	Entrate previste (v.a.)	di cui con (%)				
		difficoltà di reperimento			esperienza	
		Totale	per mancanza di candidati	per preparazione inadeguata	nella professione	nel settore
<b>TOTALE</b>	<b>2.190</b>	<b>34,4</b>	<b>16,9</b>	<b>13,3</b>	<b>19,9</b>	<b>41,2</b>
<b>Livello universitario</b>	<b>230</b>	<b>41,3</b>	<b>21,8</b>	<b>15,6</b>	<b>50,2</b>	<b>39,6</b>
Indirizzo economico	50	27,5	7,8	15,7	43,1	37,3
Indirizzo ingegneria elettronica e dell'informazione	30	55,6	33,3	22,2	88,9	3,7
Indirizzo umanistico, filosofico, storico e artistico	30	16,0	8,0	8,0	16,0	84,0
Indirizzo ingegneria industriale	20	69,6	60,9	4,3	43,5	47,8
Indirizzo sanitario e paramedico	20	50,0	30,0	20,0	65,0	25,0
Indirizzo insegnamento e formazione	20	50,0	25,0	25,0	50,0	45,0
Altri indirizzi	60	40,7	15,3	15,3	50,8	39,0
<b>Livello secondario e post-secondario</b>	<b>730</b>	<b>28,5</b>	<b>13,7</b>	<b>12,1</b>	<b>14,7</b>	<b>38,8</b>
Tecnologico (ex istituto tecnico industriale)	250	31,4	16,7	9,0	13,9	42,9
Professionale - servizi/turismo	140	25,0	9,7	14,6	4,2	54,2
Tecnico-economico/turistico (ex ragioneria)	140	26,5	11,8	14,7	21,3	24,3
Professionale - assistenza/sanità	80	18,7	14,7	1,3	20,0	41,3
Tecnologico - agrario e agroalimentare	40	5,7	5,7	0,0	2,9	8,6
Liceo	30	32,3	3,2	29,0	12,9	45,2
Tecnologico - costruzioni e ambiente (ex geometra)	30	44,4	22,2	11,1	22,2	7,4
Altri indirizzi	40	58,3	25,0	33,3	33,3	47,2
<b>Qualifica di formazione o diploma professionale</b>	<b>550</b>	<b>43,1</b>	<b>24,0</b>	<b>15,6</b>	<b>22,7</b>	<b>43,5</b>
Indirizzo commerciale turismo/servizi	290	37,2	18,3	13,8	14,1	51,4
Indirizzo industriale	210	51,2	36,5	12,8	36,0	32,7
Indirizzo agro-alimentare	30	50,0	0,0	50,0	15,4	26,9
Altri indirizzi	20	34,8	8,7	26,1	17,4	60,9
<b>Scuola dell'obbligo</b>	<b>690</b>	<b>31,4</b>	<b>13,0</b>	<b>12,1</b>	<b>13,1</b>	<b>42,5</b>

Valori assoluti sono arrotondati alle decine. I totali possono non coincidere con la somma dei singoli valori.

Il segno (-) indica l'assenza di entrate nell'incrocio indicato. Il segno (-) indica un valore statisticamente non significativo. I totali comprendono comunque i dati non esposti.

Fonte: Unioncamere - ANPAL, Sistema Informativo Excelsior, 2020

SEZIONE B

***LAVORO IN PROVINCIA:  
LE TENDENZE SETTORIALI***

**Tavola 8**

LAVORATORI PREVISTI IN ENTRATA DALLE IMPRESE NEL MESE DI LUGLIO 2020, E NEL TRIMESTRE LUGLIO - SETTEMBRE 2020

## Perugia

	Entrate previste			
	Luglio 2020		Totale lug - set 2020	
	(v.a.)	distr. X 1000	(v.a.)	distr. X 1000
<b>TOTALE</b>	<b>2.190</b>	<b>1.000,0</b>	<b>5.570</b>	<b>1.000,0</b>
<b>INDUSTRIA</b>	<b>580</b>	<b>266,3</b>	<b>1.580</b>	<b>284,5</b>
Industria manifatturiera e Public utilities	420	190,0	1.180	212,4
Costruzioni	170	76,3	400	72,1
<b>SERVIZI</b>	<b>1.610</b>	<b>733,7</b>	<b>3.980</b>	<b>715,5</b>
Commercio	320	146,6	1.070	191,9
Servizi di alloggio e ristorazione; servizi turistici	520	236,2	840	150,6
Servizi alle imprese	480	221,1	1.290	232,2
Servizi alle persone	280	129,7	780	140,9
<b>CLASSE DIMENSIONALE</b>				
1-49 dipendenti	1.560	711,7	3.790	680,7
50-249 dipendenti	360	164,0	930	166,4
250 dipendenti e oltre	270	124,3	850	152,9

Valori assoluti sono arrotondati alle decine. I totali possono non coincidere con la somma dei singoli valori.

Il segno (-) indica l'assenza di entrate nell'incrocio indicato. Il segno (--) indica un valore statisticamente non significativo. I totali comprendono comunque i dati non esposti.

Fonte: Unioncamere - ANPAL, Sistema Informativo Excelsior, 2020



## Tavola 9

### LAVORATORI PREVISTI IN ENTRATA PER SETTORE DI ATTIVITÀ SECONDO LA TIPOLOGIA CONTRATTUALE

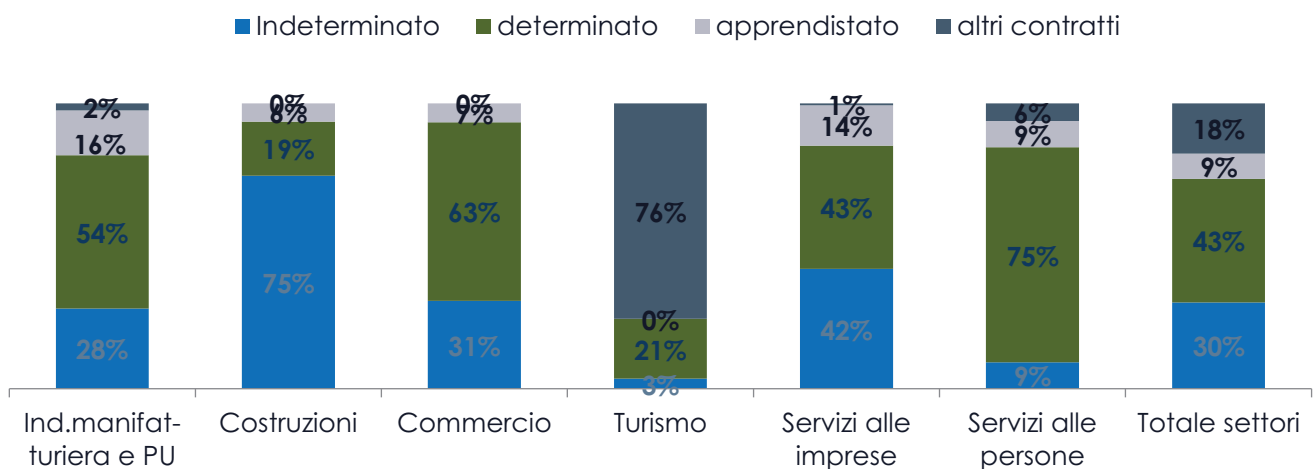
Perugia

Luglio 2020

	Entrate previste (v.a.)	di cui:			
		personale dipendente	lavoratori somministrati	collaboratori	altri lavoratori non alle dipendenze
<b>TOTALE</b>	<b>2.190</b>	80,5	11,9	1,6	6,0
<b>INDUSTRIA</b>	<b>580</b>	78,9	18,5	--	--
Ind.manifatturiera e Public Utilities	420	71,9	25,2	--	--
Costruzioni	170	96,4	--	--	--
<b>SERVIZI</b>	<b>1.610</b>	81,1	9,5	1,9	7,4
Commercio	320	82,6	6,2	1,2	10,0
Turismo	520	95,7	--	--	--
Servizi alle imprese	480	68,0	20,0	2,3	9,7
Servizi alle persone	280	75,4	7,7	3,5	13,4
<b>CLASSE DIMENSIONALE</b>					
1-49 dipendenti	1.560	83,8	7,4	1,8	7,0
50-249 dipendenti	360	73,5	22,6	--	--
250 dipendenti e oltre	270	71,3	23,5	--	--

I valori assoluti sono arrotondati alle decine. A causa di questi arrotondamenti, i totali possono non coincidere con la somma dei singoli valori. Il segno (-) indica l'assenza di imprese nell'incrocio indicato. Il segno (-- ) indica un valore statisticamente non significativo. I totali comprendono comunque i dati non esposti.

#### ENTRATE DI PERSONALE DIPENDENTE PER SETTORE DI ATTIVITA' E TIPOLOGIA CONTRATTUALE



Fonte: Unioncamere - ANPAL, Sistema Informativo Excelsior, 2020

# **APPENDICE**

Analisi dei dati relativi all'impatto  
sulle imprese dell'emergenza  
sanitaria Covid-19

# Indice delle tavole



## SEZIONE A Impatto sulle imprese e sull'occupazione dell'emergenza Covid-19

Tavola 1 - Situazione dell'impresa a seguito dell'emergenza sanitaria COVID-19\* e delle disposizioni normative di lockdown, per settore, ripartizione territoriale e classe dimensionale (quote % sul totale imprese)

Graph 1 - Situazione dell'impresa a seguito dell'emergenza sanitaria COVID-19\* e delle disposizioni normative di lockdown, per settore, ripartizione territoriale e classe dimensionale (quote % sul totale imprese)

Tavola 2 - Periodo previsto dalle imprese, secondo le aspettative e conoscenze del mercato di riferimento, entro il quale l'attività potrà riprendere a livelli accettabili, per settore, ripartizione territoriale e classe dimensionale (quote % sulle Imprese ancora in fase di recupero)

Graph 2 - Periodo previsto dalle imprese, secondo le aspettative e conoscenze del mercato di riferimento, entro il quale l'attività potrà riprendere a livelli accettabili, per settore, ripartizione territoriale e classe dimensionale (quote % sulle Imprese ancora in fase di recupero)

Tavola 3a - Azioni conseguenti alle disposizioni di lockdown attivate dalle imprese che prevedono di proseguire l'attività rivolte alla gestione del personale, per settore, ripartizione territoriale e classe dimensionale (quote % sulle Imprese che hanno adottato azioni rivolte alla gestione del personale)

Tavola 3b - Azioni conseguenti alle disposizioni di lockdown attivate dalle imprese che prevedono di proseguire l'attività rivolte alla gestione del personale, per settore, ripartizione territoriale e classe dimensionale (quote % sulle Imprese che hanno adottato azioni rivolte alla gestione del personale)

Tavola 3c - Personale coinvolto nelle azioni conseguenti alle disposizioni di lockdown attivate dalle imprese che prevedono di proseguire l'attività rivolte alla gestione del personale, per settore (quote % sui lavoratori coinvolti)

Tavola 4 - Imprese che prevedono di proseguire l'attività a seguito dell'emergenza sanitaria COVID-19 e previsioni di andamento occupazionale nel 1° semestre 2020 rispetto allo stesso periodo dell'anno precedente, per settore, ripartizione territoriale e classe dimensionale (quote % sulle imprese in attività)

Tavola 5 - Cause determinanti che hanno portato o fanno ipotizzare una diminuzione dell'occupazione in seguito alla crisi, per settore, ripartizione territoriale e classe dimensionale (quote % sulle Imprese con andamento occupazionale in diminuzione)

Tavola 6a - Fattori che hanno consentito di fronteggiare la crisi, per settore, ripartizione territoriale e classe dimensionale (quote % sulle imprese con andamento occupazionale stazionario o in aumento)

Tavola 6b - Fattori che hanno consentito di fronteggiare la crisi, per settore, ripartizione territoriale e classe dimensionale (quote % sulle imprese con andamento occupazionale stazionario o in aumento)

## SEZIONE B Strategie adottate e azioni che intraprenderanno le imprese a fronte dell'emergenza Covid-19

Tavola 7 - Imprese in attività e imprese che adotteranno azioni nel post-covid per fronteggiare la crisi, per settore, ripartizione territoriale e classe dimensionale (quote % sulle imprese in attività)

Tavola 8a - Azioni prioritarie che le imprese adotteranno nel post-covid per fronteggiare la crisi, per settore, ripartizione territoriale e classe dimensionale (quote % sulle imprese che adotteranno azioni nel post-covid)

Tavola 8b - Azioni prioritarie che le imprese adotteranno nel post-covid per fronteggiare la crisi, per settore, ripartizione territoriale e classe dimensionale (quote % sulle imprese che adotteranno azioni nel post-covid)

Tavola 9 - Modi e strumenti con cui le imprese implementeranno le azioni che adotteranno nel post-covid per fronteggiare la crisi, per settore, ripartizione territoriale e classe dimensionale (quote % sulle imprese che adotteranno azioni nel post-covid)

## SEZIONE C La domanda di liquidità da parte delle imprese per far fronte all'emergenza Covid-19 e le fonti di finanziamento

Tavola 10 - Imprese che hanno richiesto un finanziamento, per settore, ripartizione territoriale e classe dimensionale (quote % su imprese in attività)

Tavola 11a - Imprese a cui è stata approvata la richiesta di finanziamento previsto dal Decreto Liquidità, per settore, ripartizione territoriale e classe dimensionale (quote % sulle imprese con finanziamento approvato)

Tavola 11b - Imprese a cui non è ancora stata approvata la richiesta di finanziamento previsto dal Decreto Liquidità, per settore, ripartizione territoriale e classe dimensionale (quote % su totale imprese con finanziamento non ancora approvato)

# Indice delle tavole



Graph 3 - Imprese che hanno richiesto un finanziamento ex Decreto Liquidità, per settore, ripartizione territoriale e classe dimensionale (% su imprese che hanno richiesto un finanziamento ex Decreto Liquidità)

Tavola 12 - Imprese che hanno fatto o prevedono di fare ricorso a fonti di finanziamento anche diverse da quelle previste dal Decreto Liquidità per supportare l'attività, per settore, ripartizione territoriale e classe dimensionale (quote % sulle imprese che prevedono di proseguire l'attività)

## SEZIONE D Investimenti digitali delle imprese pre e post emergenza sanitaria Covid19

Tavola 13 - Le imprese investitrici nel pre e post emergenza sanitaria Covid19 per livello di importanza dell'ambito dell'investimento1 (quote% sul totale delle segnalazioni)

Tavola 14 - Impatto sul capitale umano degli investimenti effettuati dalle imprese pre e post Covid19 (quote %)

## SEZIONE E Presenza sui mercati esteri e investimenti digitali delle imprese post emergenza sanitaria Covid19

Tavola 15 - Situazione a seguito dell'emergenza sanitaria COVID-19 e delle disposizioni normative di lockdown, tempi previsti per il recupero, andamenti occupazionali e azioni da adottare\* secondo la presenza delle imprese sui mercati esteri (quote % sul totale imprese)

Tavola 16 - Situazione a seguito dell'emergenza sanitaria COVID-19 e delle disposizioni normative di lockdown, tempi previsti per il recupero, andamenti occupazionali e azioni da adottare\* secondo il grado di coinvolgimento delle imprese nella trasformazione digitale (quote % sul totale imprese)

# **SEZIONE A**

Impatto sulle imprese e  
sull'occupazione dell'emergenza  
Covid-19

**Tavola 1 - Situazione dell'impresa a seguito dell'emergenza sanitaria COVID-19\* e delle disposizioni normative di lockdown, per settore, ripartizione territoriale e classe dimensionale (quote % sul totale imprese)**

Perugia

	Imprese totali (v.a.)	Imprese con attività a regimi simili a quelli pre-emergenza	Imprese con attività a regime ridotto	Imprese con attività sospesa e/o per cui si valuta la chiusura
<b>TOTALE</b>	<b>15.670</b>	<b>5.650</b>	<b>8.990</b>	<b>1.030</b>
		36,1	57,4	6,5
<b>INDUSTRIA</b>	<b>5.170</b>	<b>40,5</b>	<b>54,8</b>	<b>4,7</b>
Industrie alimentari, delle bevande e del tabacco	420	38,1	52,0	9,9
Industrie tessili, dell'abbigliamento e calzature	630	27,5	61,9	10,6
Industrie del legno e del mobile	290	33,7	63,9	-
Industrie della carta, cartotecnica e stampa	210	23,5	72,3	-
Industrie chimico-farmaceutiche, della plastica e della gomma	120	37,3	62,7	-
Industrie estrattive e della lavorazione dei minerali non metalliferi	230	45,4	52,0	-
Industrie metallurgiche e dei prodotti in metallo	570	45,2	53,8	-
Industrie meccaniche ed elettroniche	580	38,4	56,3	5,3
Altre industrie	170	38,7	53,6	-
<b>Costruzioni</b>	<b>1.960</b>	<b>47,0</b>	<b>49,7</b>	<b>3,3</b>
<b>SERVIZI</b>	<b>10.500</b>	<b>33,9</b>	<b>58,7</b>	<b>7,4</b>
Commercio	3.970	41,2	56,1	2,6
Servizi di alloggio e ristorazione; servizi turistici	2.510	20,1	68,9	11,0
Servizi di trasporto, logistica e magazzinaggio	610	37,2	50,4	12,4
Servizi informatici e delle telecomunicazioni	420	42,3	48,3	9,3
Servizi avanzati di supporto alle imprese	530	45,7	46,4	7,9
Servizi finanziari e assicurativi	300	59,4	38,3	-
Servizi operativi di supporto alle imprese e alle persone	680	30,9	54,5	14,6
Servizi alle persone	1.480	25,8	65,0	9,2
<b>RIPARTIZIONE TERRITORIALE</b>				
Umbria	20.790	35,3	58,6	6,1
ITALIA	1.382.990	32,2	58,2	9,6
<b>CLASSE DIMENSIONALE</b>				
1-9 dipendenti	12.610	35,5	58,2	6,3
10-49 dipendenti	2.280	39,4	52,1	8,5
50-249 dipendenti	440	32,3	62,6	5,0
250 dipendenti e oltre	330	40,5	55,9	-

\* Le informazioni fanno riferimento alla data di realizzazione dell'indagine, dal 25 maggio al 9 giugno 2020.

Il segno (--) indica l'assenza di entrate nell'incrocio indicato, il segno (-) un valore statisticamente non significativo. I totali comprendono comunque i dati non esposti.

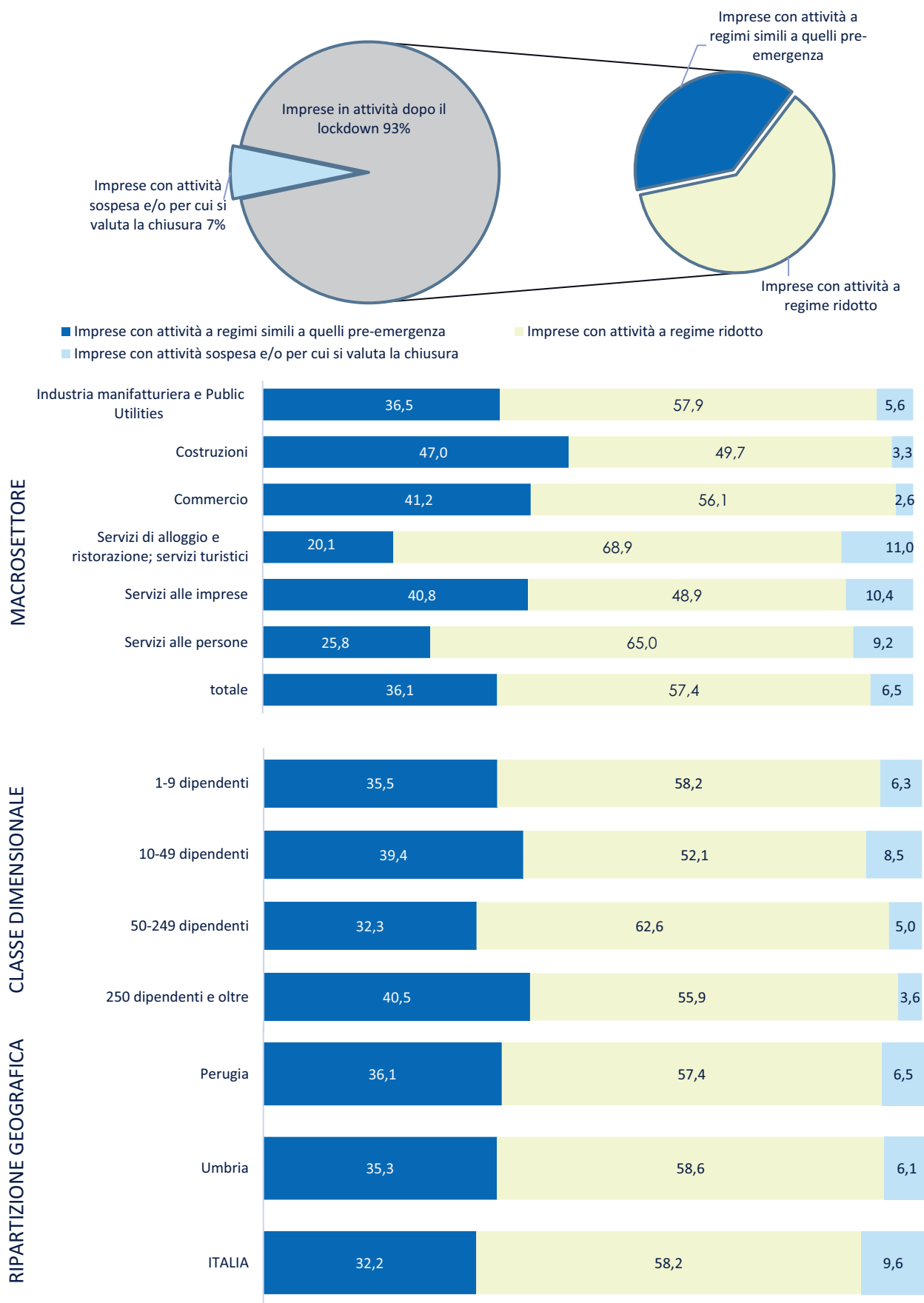
Valori assoluti arrotondati alle decine. I totali possono non coincidere con la somma dei singoli valori.

Fonte: Unioncamere - ANPAL, Sistema Informativo Excelsior, 2020



**Graph 1 - Situazione dell'impresa a seguito dell'emergenza sanitaria COVID-19\* e delle disposizioni normative di lockdown, per settore, ripartizione territoriale e classe dimensionale (quote % sul totale imprese)**

(quote % sul totale imprese)



\* Le informazioni fanno riferimento alla data di realizzazione dell'indagine, dal 25 maggio al 9 giugno 2020.

**Tavola 2 - Periodo previsto dalle imprese, secondo le aspettative e conoscenze del mercato di riferimento, entro il quale l'attività potrà riprendere a livelli accettabili, per settore, ripartizione territoriale e classe dimensionale (quote % sulle imprese ancora in fase di recupero)**

Perugia

	Imprese che non hanno subito perdite (v.a.)*	Imprese ancora in fase di recupero	di cui, secondo il periodo di recupero previsto:				Imprese non rispondenti perché valutano la chiusura
			entro fine luglio 2020	entro fine ottobre 2020	entro l'anno 2020	entro i primi 6 mesi del 2021	
<b>TOTALE</b>	<b>2.130</b>	<b>13.360</b>	<b>1.430</b>	<b>1.330</b>	<b>4.440</b>	<b>6.160</b>	<b>180</b>
			10,7	10,0	33,2	46,2	1,2
<b>INDUSTRIA</b>	<b>520</b>	<b>4.610</b>	<b>11,1</b>	<b>12,0</b>	<b>39,3</b>	<b>37,7</b>	<b>0,8</b>
Industrie alimentari, delle bevande e del tabacco	70	340	6,1	18,1	29,2	46,5	-
Industrie tessili, dell'abbigliamento e calzature	20	590	10,3	9,5	32,8	47,5	-
Industrie del legno e del mobile	-	270	11,5	13,0	33,7	41,9	-
Industrie della carta, cartotecnica e stampa	30	190	-	11,2	35,3	51,3	-
Industrie chimico-farmaceutiche, della plastica e della gomma	20	100	-	-	-	70,4	-
Industrie estrattive e della lavorazione dei minerali non metalliferi	-	220	13,1	16,7	45,0	25,2	-
Industrie metallurgiche e dei prodotti in metallo	70	500	10,4	11,6	37,3	40,8	-
Industrie meccaniche ed elettroniche	70	500	10,4	16,6	35,9	37,1	-
Altre industrie	40	130	-	17,8	24,0	49,6	-
<b>Costruzioni</b>	<b>190</b>	<b>1.770</b>	<b>13,4</b>	<b>9,9</b>	<b>48,0</b>	<b>28,7</b>	<b>-</b>
<b>SERVIZI</b>	<b>1.610</b>	<b>8.750</b>	<b>10,5</b>	<b>8,9</b>	<b>30,0</b>	<b>50,6</b>	<b>1,3</b>
Commercio	940	3.010	10,8	6,1	32,4	50,7	-
Servizi di alloggio e ristorazione; servizi turistici	-	2.440	13,0	4,0	17,3	65,8	2,6
Servizi di trasporto, logistica e magazzinaggio	110	490	9,8	16,3	34,9	39,0	-
Servizi informatici e delle telecomunicazioni	90	320	-	7,5	35,6	53,1	-
Servizi avanzati di supporto alle imprese	150	380	8,5	7,2	39,2	45,1	-
Servizi finanziari e assicurativi	80	230	10,2	22,6	29,6	37,6	-
Servizi operativi di supporto alle imprese e alle persone	140	520	17,1	20,8	31,8	30,3	3,8
Servizi alle persone	90	1.370	5,0	15,1	41,5	38,3	-
<b>RIPARTIZIONE TERRITORIALE</b>							
Umbria	2.740	17.810	10,2	9,2	33,1	47,5	1,1
ITALIA	180.990	1.180.220	10,0	8,5	32,3	49,1	1,6
<b>CLASSE DIMENSIONALE</b>							
1-9 dipendenti	1.560	10.890	10,9	9,2	33,5	46,4	1,2
10-49 dipendenti	440	1.820	11,2	13,9	31,7	43,2	0,9
50-249 dipendenti	60	380	-	13,7	33,2	48,2	-
250 dipendenti e oltre	70	270	-	9,1	33,2	52,1	-

Il segno (--) indica l'assenza di entrate nell'incrocio indicato, il segno (-) un valore statisticamente non significativo. I totali comprendono comunque i dati non esposti.

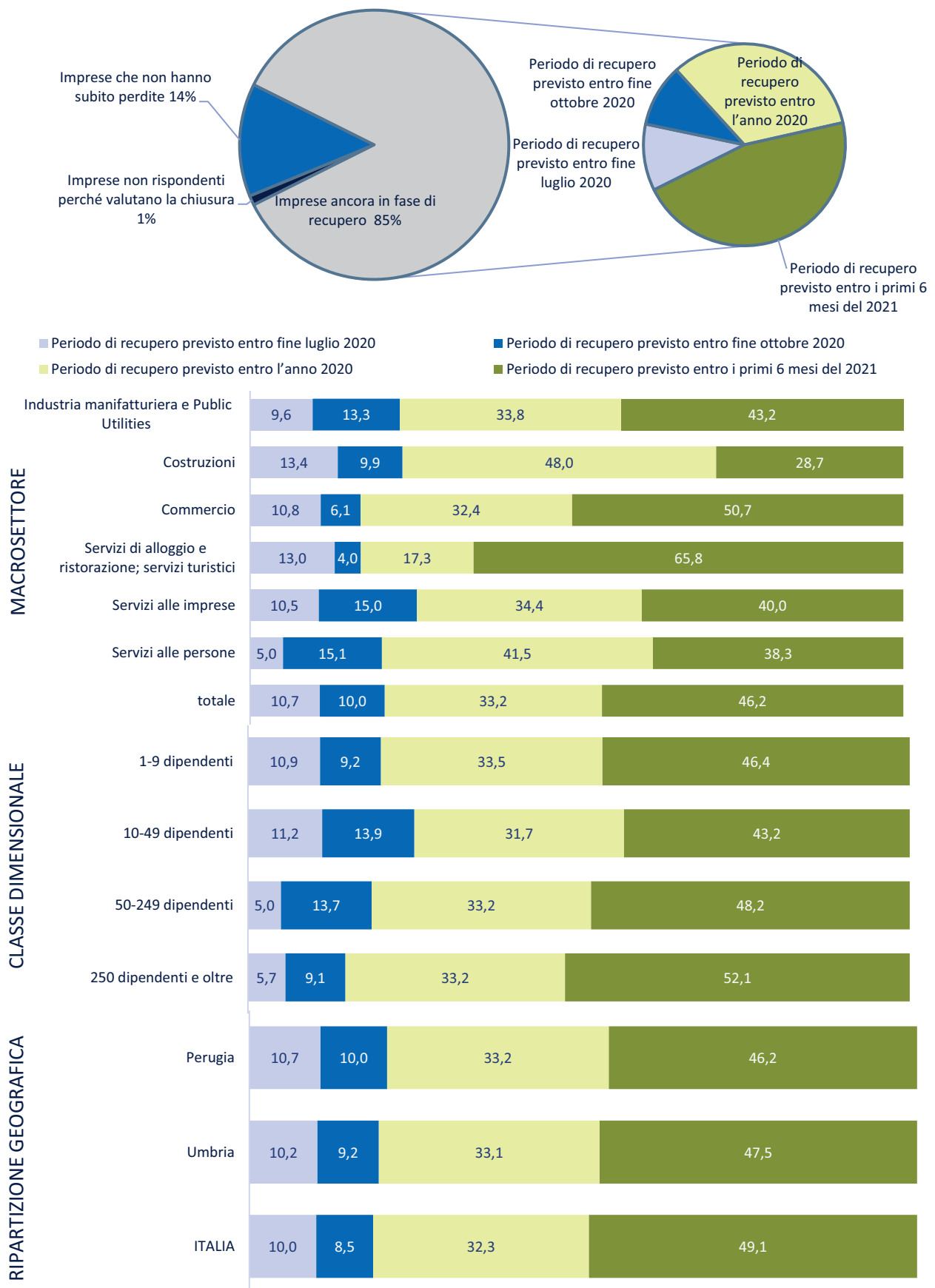
\*Valori assoluti arrotondati alle decine. I totali possono non coincidere con la somma dei singoli valori.

Fonte: Unioncamere - ANPAL, Sistema Informativo Excelsior, 2020





**Graph 2 - Periodo previsto dalle imprese, secondo le aspettative e conoscenze del mercato di riferimento, entro il quale l'attività potrà riprendere a livelli accettabili, per settore, ripartizione territoriale e classe dimensionale (quote % sulle Imprese ancora in fase di recupero)**



**Tavola 3a - Azioni conseguenti alle disposizioni di lockdown attivate dalle imprese che prevedono di proseguire l'attività rivolte alla gestione del personale, per settore, ripartizione territoriale e classe dimensionale (quote % sulle imprese che hanno adottato azioni rivolte alla gestione del personale)**

Perugia

	Imprese in attività (v.a.)*	Imprese che hanno adottato azioni rivolte alla gestione del personale (v.a.)	Azioni attivate**					
			CIG a zero ore	CIG a orario ridotto	altre forme di sostegno	utilizzo di ferie e permessi	lavoro agile	estensione del part-time
<b>TOTALE</b>	<b>15.480</b>	<b>12.390</b>	<b>7.750</b>	<b>3.230</b>	<b>710</b>	<b>2.910</b>	<b>2.040</b>	<b>70</b>
			62,6	26,1	5,7	23,5	16,5	0,6
<b>INDUSTRIA</b>	<b>5.130</b>	<b>4.430</b>	<b>65,3</b>	<b>27,7</b>	<b>4,6</b>	<b>26,3</b>	<b>18,0</b>	-
Industrie alimentari, delle bevande e del tabacco	410	250	37,7	27,0	-	42,5	24,2	--
Industrie tessili, dell'abbigliamento e calzature	620	560	71,7	24,4	7,8	25,7	11,4	-
Industrie del legno e del mobile	280	250	66,0	23,3	11,5	22,9	10,7	-
Industrie della carta, cartotecnica e stampa	210	180	39,0	41,8	--	33,3	22,0	--
Industrie chimico-farmaceutiche, della plastica e della gomma	120	90	34,8	-	-	50,6	33,7	--
Industrie estrattive e della lavorazione dei minerali non metalliferi	230	210	83,0	12,7	-	23,6	12,3	--
Industrie metallurgiche e dei prodotti in metallo	570	530	52,9	30,5	12,4	35,4	24,3	--
Industrie meccaniche ed elettroniche	570	500	52,4	29,2	5,2	38,5	23,2	--
Altre industrie	160	140	52,1	30,0	-	35,0	37,1	--
<b>Costruzioni</b>	<b>1.950</b>	<b>1.720</b>	<b>77,9</b>	<b>28,8</b>	<b>-</b>	<b>16,0</b>	<b>14,8</b>	<b>--</b>
<b>SERVIZI</b>	<b>10.360</b>	<b>7.960</b>	<b>61,0</b>	<b>25,2</b>	<b>6,3</b>	<b>21,9</b>	<b>15,6</b>	<b>0,8</b>
Commercio	3.950	2.790	62,3	36,6	1,9	28,8	11,3	-
Servizi di alloggio e ristorazione; servizi turistici	2.450	1.940	87,1	9,9	4,0	8,9	1,3	-
Servizi di trasporto, logistica e magazzinaggio	600	460	53,3	28,6	-	34,1	16,4	-
Servizi informatici e delle telecomunicazioni	410	380	29,7	25,7	-	26,0	63,9	-
Servizi avanzati di supporto alle imprese	530	450	38,5	33,5	-	32,6	44,9	-
Servizi finanziari e assicurativi	300	260	34,2	32,7	-	36,9	47,9	--
Servizi operativi di supporto alle imprese e alle persone	650	420	47,8	22,5	--	23,9	33,1	--
Servizi alle persone	1.460	1.250	48,5	18,4	26,6	13,2	9,3	3,3
<b>RIPARTIZIONE TERRITORIALE</b>								
Umbria	20.550	16.440	63,7	25,9	5,5	23,7	16,1	0,6
ITALIA	1.361.210	1.056.370	62,8	21,0	3,3	28,7	19,4	0,6
<b>CLASSE DIMENSIONALE</b>								
1-9 dipendenti	12.460	9.660	66,2	23,0	6,4	19,5	11,3	0,6
10-49 dipendenti	2.260	2.040	51,9	36,7	3,2	35,9	32,8	-
50-249 dipendenti	440	400	46,5	37,6	-	42,9	40,7	--
250 dipendenti e oltre	330	300	38,0	38,0	-	41,4	40,4	-

\* Non sono comprese le imprese che sono in fase di valutazione della chiusura delle attività.

\*\* Trattasi di domanda a risposta multipla

Il segno (-) indica l'assenza di entrate nell'incrocio indicato, il segno (-) un valore statisticamente non significativo. I totali comprendono comunque i dati non esposti.

Valori assoluti arrotondati alle decine. I totali possono non coincidere con la somma dei singoli valori.

**Tavola 3b - Azioni conseguenti alle disposizioni di lockdown attivate dalle imprese che prevedono di proseguire l'attività rivolte alla gestione del personale, per settore, ripartizione territoriale e classe dimensionale (quote % sulle imprese che hanno adottato azioni rivolte alla gestione del personale)**

Perugia

	Imprese in attività (v.a.)*	Imprese che hanno adottato azioni rivolte alla gestione del personale (v.a.)	Azioni attivate**				
			mancato rinnovo di contratti a termine	mancato ricorso a forme di lavoro occasionale	mancato rinnovo di contratti in somministrazione	limitazione dell'utilizzo di consulenti esterni	altre forme di riduzione oraria o del personale
<b>TOTALE</b>	<b>15.480</b>	<b>12.390</b>	<b>520</b> 4,2	<b>270</b> 2,2	<b>130</b> 1,0	<b>300</b> 2,4	<b>140</b> 1,2
<b>INDUSTRIA</b>	<b>5.130</b>	<b>4.430</b>	<b>4,6</b>	<b>1,9</b>	<b>1,8</b>	<b>3,5</b>	<b>1,1</b>
Industrie alimentari, delle bevande e del tabacco	410	250	-	-	-	-	-
Industrie tessili, dell'abbigliamento e calzature	620	560	-	-	-	-	-
Industrie del legno e del mobile	280	250	-	-	-	-	-
Industrie della carta, cartotecnica e stampa	210	180	-	-	-	-	-
Industrie chimico-farmaceutiche, della plastica e della gomma	120	90	-	-	-	-	-
Industrie estrattive e della lavorazione dei minerali non metalliferi	230	210	-	-	-	-	--
Industrie metallurgiche e dei prodotti in metallo	570	530	5,6	-	6,8	-	-
Industrie meccaniche ed elettroniche	570	500	5,4	5,0	-	4,8	-
Altre industrie	160	140	-	-	--	-	-
<b>Costruzioni</b>	<b>1.950</b>	<b>1.720</b>	<b>3,8</b>	<b>-</b>	<b>--</b>	<b>4,0</b>	<b>--</b>
<b>SERVIZI</b>	<b>10.360</b>	<b>7.960</b>	<b>4,0</b>	<b>2,4</b>	<b>0,6</b>	<b>1,8</b>	<b>1,2</b>
Commercio	3.950	2.790	4,7	1,3	-	1,8	-
Servizi di alloggio e ristorazione; servizi turistici	2.450	1.940	3,6	5,7	-	-	-
Servizi di trasporto, logistica e magazzinaggio	600	460	5,9	5,2	-	-	-
Servizi informatici e delle telecomunicazioni	410	380	-	-	--	7,4	-
Servizi avanzati di supporto alle imprese	530	450	-	-	--	-	-
Servizi finanziari e assicurativi	300	260	-	-	--	-	-
Servizi operativi di supporto alle imprese e alle persone	650	420	--	--	--	-	7,1
Servizi alle persone	1.460	1.250	5,7	-	3,1	3,3	-
<b>RIPARTIZIONE TERRITORIALE</b>							
Umbria	20.550	16.440	3,9	2,0	0,9	2,2	1,0
ITALIA	1.361.210	1.056.370	4,9	3,5	1,1	2,4	1,0
<b>CLASSE DIMENSIONALE</b>							
1-9 dipendenti	12.460	9.660	3,5	2,0	0,6	2,2	1,1
10-49 dipendenti	2.260	2.040	7,7	4,0	2,9	3,6	1,3
50-249 dipendenti	440	400	-	-	-	-	-
250 dipendenti e oltre	330	300	-	-	-	-	-

\* Non sono comprese le imprese che sono in fase di valutazione della chiusura delle attività.

\*\* Trattasi di domanda a risposta multipla

Il segno (--) indica l'assenza di entrate nell'incrocio indicato, il segno (-) un valore statisticamente non significativo. I totali comprendono comunque i dati non esposti.

Valori assoluti arrotondati alle decine. I totali possono non coincidere con la somma dei singoli valori.

**Tavola 3c - Personale coinvolto nelle azioni conseguenti alle disposizioni di lockdown attivate dalle imprese che prevedono di proseguire l'attività rivolte alla gestione del personale, per settore (quote % sui lavoratori coinvolti)**

Perugia

	Imprese che hanno adottato azioni rivolte alla gestione del personale (v.a.)*	Lavoratori coinvolti nelle azioni conseguenti alle disposizioni di lockdown (v.a.)*	di cui (distribuzione % per macro-settore):					
			Industria manifatturiera e Public Utilities	Costruzioni	Commercio	Servizi di alloggio e ristorazione; servizi turistici	Servizi alle imprese	Servizi alle persone
CIG a zero ore	7.800	40.800	36,3	12,7	14,8	15,7	12,4	8,2
CIG a orario ridotto	3.200	25.900	38,0	5,5	30,4	3,5	17,8	4,8
Altre forme di sostegno	700	3.600	44,3	0,9	8,3	11,7	6,5	28,2
Utilizzo di ferie e permessi	2.900	23.600	43,1	3,6	26,9	2,1	20,2	4,1
Lavoro agile	2.000	14.100	29,8	2,6	10,7	0,9	48,4	7,6
Estensione del part-time	100	200	-	-	13,6	25,3	19,5	35,1
Mancato rinnovo di contratti a termine	500	1.300	32,6	20,9	12,7	16,5	10,0	7,2
Mancato ricorso a forme di lavoro occasionale	300	600	19,7	9,4	8,8	52,7	7,4	-
Mancato rinnovo di contratti in somministrazione	100	400	84,9	-	-	-	-	10,2
Limitazione dell'utilizzo di consulenti esterni	300	500	26,0	15,3	9,8	-	14,1	33,8
Altre forme di riduzione oraria o del personale	100	800	51,6	-	5,5	3,3	32,9	6,7

\*Trattasi di domanda a risposta multipla

Il segno (-) indica l'assenza di entrate nell'incrocio indicato, il segno (-) un valore statisticamente non significativo. I totali comprendono comunque i dati non esposti.

Valori assoluti arrotondati alle centinaia. I totali possono non coincidere con la somma dei singoli valori

**Tavola 4 - Imprese che prevedono di proseguire l'attività a seguito dell'emergenza sanitaria COVID-19 e previsioni di andamento occupazionale nel 1° semestre 2020 rispetto allo stesso periodo dell'anno precedente, per settore, ripartizione territoriale e classe dimensionale (quote % sulle imprese in attività)**

Perugia

	Imprese in attività (v.a.)*	Andamento occupazionale		
		in diminuzione	stazionario	in aumento
<b>TOTALE</b>	<b>15.480</b>	<b>3.140</b>	<b>11.920</b>	<b>430</b>
		20,3	77,0	2,8
<b>INDUSTRIA</b>	<b>5.130</b>	<b>16,1</b>	<b>80,7</b>	<b>3,2</b>
Industrie alimentari, delle bevande e del tabacco	410	11,4	86,7	-
Industrie tessili, dell'abbigliamento e calzature	620	32,6	66,1	-
Industrie del legno e del mobile	280	23,7	74,8	-
Industrie della carta, cartotecnica e stampa	210	17,8	81,7	-
Industrie chimico-farmaceutiche, della plastica e della gomma	120	-	94,9	-
Industrie estrattive e della lavorazione dei minerali non metalliferi	230	14,0	83,8	-
Industrie metallurgiche e dei prodotti in metallo	570	25,0	69,7	5,3
Industrie meccaniche ed elettroniche	570	9,1	86,7	4,2
Altre industrie	160	-	87,2	-
<b>Costruzioni</b>	<b>1.950</b>	<b>11,7</b>	<b>84,4</b>	<b>3,9</b>
<b>SERVIZI</b>	<b>10.360</b>	<b>22,3</b>	<b>75,1</b>	<b>2,6</b>
Commercio	3.950	12,3	83,9	3,8
Servizi di alloggio e ristorazione; servizi turistici	2.450	38,0	61,9	-
Servizi di trasporto, logistica e magazzino	600	22,6	74,8	-
Servizi informatici e delle telecomunicazioni	410	14,5	77,5	8,0
Servizi avanzati di supporto alle imprese	530	10,2	86,4	-
Servizi finanziari e assicurativi	300	12,6	86,4	-
Servizi operativi di supporto alle imprese e alle persone	650	11,1	86,9	-
Servizi alle persone	1.460	36,6	61,5	1,9
<b>RIPARTIZIONE TERRITORIALE</b>				
Umbria	20.550	19,4	78,0	2,6
ITALIA	1.361.210	21,3	76,1	2,6
<b>CLASSE DIMENSIONALE</b>				
1-9 dipendenti	12.460	19,4	78,0	2,6
10-49 dipendenti	2.260	27,1	69,2	3,7
50-249 dipendenti	440	14,7	81,8	-
250 dipendenti e oltre	330	12,4	85,5	-

\* Non sono comprese le imprese che sono in fase di valutazione della chiusura delle attività.

Il segno (--) indica l'assenza di entrate nell'incrocio indicato, il segno (-) un valore statisticamente non significativo. I totali comprendono comunque i dati non esposti.

Valori assoluti arrotondati alle decine. I totali possono non coincidere con la somma dei singoli valori.

**Tavola 5 - Cause determinanti che hanno portato o fanno ipotizzare una diminuzione dell'occupazione in seguito alla crisi, per settore, ripartizione territoriale e classe dimensionale (quote % sulle Imprese con andamento occupazionale in diminuzione)**

Perugia

	Imprese con andamento occupazio- nale in diminu- zione (v.a.)	Cause*							
		calo della domanda	interruzio- ne attività per lockdown	problemi di tenuta finanziaria	limitazioni nei movimenti delle persone	impossibile ricorrere al lavoro agile (tipologia prodotto/ servizio)	interruzio- ne catene di lavoro agile fornitura per lockdown	impossibile ricorrere al lavoro agile (motivi organizza- tivi)	impossibili- tà di attuare misure di riduzione rischio per i lavoratori
<b>TOTALE</b>	<b>3.140</b>	<b>2.190</b> 69,7	<b>1.350</b> 43,2	<b>1.290</b> 41,1	<b>860</b> 27,5	<b>800</b> 25,5	<b>220</b> 6,9	<b>310</b> 9,9	<b>30</b> 1,1
<b>INDUSTRIA</b>	<b>830</b>	<b>84,7</b>	<b>32,8</b>	<b>49,6</b>	<b>10,4</b>	<b>25,7</b>	<b>15,7</b>	<b>8,2</b>	-
Industrie alimentari, delle bevande e del tabacco	50	80,9	-	-	-	-	--	--	--
Industrie tessili, dell'abbigliamento e calzature	200	86,1	36,3	41,3	11,4	16,4	23,9	-	--
Industrie del legno e del mobile	70	93,9	65,2	30,3	-	-	-	-	--
Industrie della carta, cartotecnica e stampa	40	94,7	-	-	--	-	-	--	--
Industrie chimico-farmaceutiche, della plastica e della gomma	-	-	-	-	--	-	-	-	--
Industrie estrattive e della lavorazione dei minerali non metalliferi	30	93,8	-	65,6	-	-	-	-	-
Industrie metallurgiche e dei prodotti in metallo	140	77,5	53,5	41,5	-	29,6	31,0	-	--
Industrie meccaniche ed elettroniche	50	80,8	-	59,6	-	38,5	-	-	--
Altre industrie	-	-	-	-	--	-	-	--	--
<b>Costruzioni</b>	<b>230</b>	<b>87,7</b>	<b>18,0</b>	<b>69,7</b>	<b>10,5</b>	<b>31,1</b>	-	<b>24,6</b>	--
<b>SERVIZI</b>	<b>2.310</b>	<b>64,3</b>	<b>46,9</b>	<b>38,0</b>	<b>33,7</b>	<b>25,5</b>	<b>3,7</b>	<b>10,5</b>	<b>1,3</b>
Commercio	490	75,9	23,3	34,2	10,5	27,4	-	4,7	-
Servizi di alloggio e ristorazione; servizi turistici	930	69,1	57,6	41,7	41,1	30,4	-	3,1	-
Servizi di trasporto, logistica e magazzinaggio	140	75,7	18,4	34,6	27,2	20,6	-	-	--
Servizi informatici e delle telecomunicazioni	60	50,0	-	38,3	-	--	-	-	--
Servizi avanzati di supporto alle imprese	50	46,3	-	46,3	-	-	-	-	--
Servizi finanziari e assicurativi	40	-	--	-	-	-	--	-	--
Servizi operativi di supporto alle imprese e alle persone	70	33,3	51,4	30,6	-	-	-	-	--
Servizi alle persone	540	51,2	64,3	35,5	50,5	26,0	-	33,8	-
<b>RIPARTIZIONE TERRITORIALE</b>									
Umbria	3.990	69,9	44,2	40,7	28,5	25,7	5,9	10,1	0,9
ITALIA	289.790	68,7	45,1	36,4	23,5	18,4	7,9	6,5	1,8
<b>CLASSE DIMENSIONALE</b>									
1-9 dipendenti	2.420	66,9	44,8	42,4	30,5	25,2	5,2	11,1	0,9
10-49 dipendenti	610	78,6	37,6	37,4	18,1	26,8	13,7	6,2	-
50-249 dipendenti	60	82,8	37,5	31,3	-	-	-	-	-
250 dipendenti e oltre	40	85,4	-	-	-	-	-	-	-

\* Trattasi di domanda a risposta multipla

Il segno (-) indica l'assenza di entrate nell'incrocio indicato, il segno (-) un valore statisticamente non significativo. I totali comprendono comunque i dati non esposti.

Valori assoluti arrotondati alle decine. I totali possono non coincidere con la somma dei singoli valori.

Fonte: Unioncamere - ANPAL, Sistema Informativo Excelsior, 2020

**Tavola 6a - Fattori che hanno consentito di fronteggiare la crisi, per settore, ripartizione territoriale e classe dimensionale (quote % sulle imprese con andamento occupazionale stazionario o in aumento)**

Perugia

	Imprese con andamento occupazionale stazionario o in aumento (v.a.)	Fattori*						
		attività non interessat a dal lockdown	parte di attività/ filiera essenziali	processo produttivo a ciclo continuo	ricorso ad ammortiz- zatori sociali	robustezza finanziaria	ricorso a strumenti di lavoro agile	adozione di nuove forme di organizza- zione del lavoro
<b>TOTALE</b>	<b>12.350</b>	<b>2.920</b> 23,7	<b>3.220</b> 26,1	<b>110</b> 0,9	<b>5.540</b> 44,8	<b>1.240</b> 10,0	<b>1.660</b> 13,5	<b>370</b> 3,0
<b>INDUSTRIA</b>	<b>4.300</b>	<b>19,1</b>	<b>28,9</b>	<b>1,2</b>	<b>50,6</b>	<b>13,9</b>	<b>12,7</b>	<b>1,9</b>
Industrie alimentari, delle bevande e del tabacco	370	46,6	42,2	-	24,3	-	7,1	-
Industrie tessili, dell'abbigliamento e calzature	420	5,3	12,0	-	59,0	12,3	5,8	-
Industrie del legno e del mobile	210	9,4	11,8	--	54,2	13,2	13,2	10,4
Industrie della carta, cartotecnica e stampa	180	46,3	39,4	-	32,6	11,4	15,4	-
Industrie chimico-farmaceutiche, della plastica e della gomma	110	56,6	33,6	-	30,1	-	17,7	-
Industrie estrattive e della lavorazione dei minerali non metalliferi	200	-	17,3	-	63,8	-	12,2	--
Industrie metallurgiche e dei prodotti in metallo	430	9,2	45,8	--	57,3	9,4	8,9	-
Industrie meccaniche ed elettroniche	520	21,7	31,2	-	48,5	13,3	22,3	-
Altre industrie	150	39,6	32,9	-	49,7	-	22,8	--
<b>Costruzioni</b>	<b>1.730</b>	<b>14,2</b>	<b>26,9</b>	<b>-</b>	<b>54,5</b>	<b>19,8</b>	<b>12,1</b>	<b>1,4</b>
<b>SERVIZI</b>	<b>8.050</b>	<b>26,1</b>	<b>24,6</b>	<b>0,7</b>	<b>41,8</b>	<b>8,0</b>	<b>13,9</b>	<b>3,6</b>
Commercio	3.470	37,6	30,2	0,9	41,9	6,2	12,0	2,2
Servizi di alloggio e ristorazione; servizi turistici	1.520	-	21,5	--	42,1	11,5	-	4,3
Servizi di trasporto, logistica e magazzino	470	35,8	37,8	-	35,4	4,9	9,0	-
Servizi informatici e delle telecomunicazioni	350	30,6	26,6	-	31,7	9,9	52,7	-
Servizi avanzati di supporto alle imprese	470	32,7	20,3	--	38,6	4,2	37,8	-
Servizi finanziari e assicurativi	260	48,9	32,2	-	22,0	12,5	38,3	-
Servizi operativi di supporto alle imprese e alle persone	580	25,2	13,6	-	28,0	6,4	16,8	13,5
Servizi alle persone	930	8,9	8,2	-	63,6	11,7	8,6	2,3
<b>RIPARTIZIONE TERRITORIALE</b>								
Umbria	16.560	24,2	26,4	0,8	46,0	9,5	13,7	2,7
ITALIA	1.071.420	23,1	23,0	1,1	41,7	8,7	15,0	2,3
<b>CLASSE DIMENSIONALE</b>								
1-9 dipendenti	10.040	22,3	24,6	0,6	44,0	9,4	10,3	2,8
10-49 dipendenti	1.650	27,7	31,9	2,3	47,6	13,2	24,7	3,5
50-249 dipendenti	370	32,9	37,7	-	53,1	10,5	30,2	-
250 dipendenti e oltre	290	37,0	29,8	-	49,1	12,8	38,8	-

\* Trattasi di domanda a risposta multipla

Il segno (--) indica l'assenza di entrate nell'incrocio indicato, il segno (-) un valore statisticamente non significativo. I totali comprendono comunque i dati non esposti.

Valori assoluti arrotondati alle decine. I totali possono non coincidere con la somma dei singoli valori.

Fonte: Unioncamere - ANPAL, Sistema Informativo Excelsior, 2020

**Tavola 6b - Fattori che hanno consentito di fronteggiare la crisi, per settore, ripartizione territoriale e classe dimensionale (quote % sulle imprese con andamento occupazionale stazionario o in aumento)**

Perugia

	Imprese con andamento occupazionale e stazionario o in aumento (v.a.)	Fattori*					
		sviluppo di servizi di consegna a domicilio	utilizzo o potenziamento canali di vendita on-line	sviluppo ex-novo di un canale di vendita on-line	conversione verso attività utili all'emergenza	apertura di linee produttive utili all'emergenza	altri fattori
<b>TOTALE</b>	<b>12.350</b>	<b>660</b> 5,4	<b>510</b> 4,1	<b>250</b> 2,0	<b>200</b> 1,7	<b>160</b> 1,3	<b>1.130</b> 9,2
<b>INDUSTRIA</b>	<b>4.300</b>	<b>2,0</b>	<b>1,7</b>	<b>0,7</b>	<b>2,6</b>	<b>1,5</b>	<b>8,4</b>
Industrie alimentari, delle bevande e del tabacco	370	21,5	6,8	-	-	-	-
Industrie tessili, dell'abbigliamento e calzature	420	--	-	-	5,1	5,1	10,4
Industrie del legno e del mobile	210	-	-	--	-	-	11,8
Industrie della carta, cartotecnica e stampa	180	--	-	--	-	-	-
Industrie chimico-farmaceutiche, della plastica e della gomma	110	--	-	--	-	-	-
Industrie estrattive e della lavorazione dei minerali non metalliferi	200	--	-	--	-	-	15,8
Industrie metallurgiche e dei prodotti in metallo	430	--	--	--	-	-	6,3
Industrie meccaniche ed elettroniche	520	-	4,2	-	-	-	7,9
Altre industrie	150	-	-	-	-	-	-
<b>Costruzioni</b>	<b>1.730</b>	<b>--</b>	<b>--</b>	<b>-</b>	<b>3,5</b>	<b>--</b>	<b>9,9</b>
<b>SERVIZI</b>	<b>8.050</b>	<b>7,1</b>	<b>5,4</b>	<b>2,7</b>	<b>1,1</b>	<b>1,2</b>	<b>9,6</b>
Commercio	3.470	8,5	9,5	5,2	0,9	0,7	3,8
Servizi di alloggio e ristorazione; servizi turistici	1.520	17,1	-	-	-	3,4	24,8
Servizi di trasporto, logistica e magazzinaggio	470	-	-	--	-	--	7,7
Servizi informatici e delle telecomunicazioni	350	-	-	-	-	--	-
Servizi avanzati di supporto alle imprese	470	--	-	-	-	-	5,3
Servizi finanziari e assicurativi	260	-	15,2	-	-	--	-
Servizi operativi di supporto alle imprese e alle persone	580	-	3,5	-	-	-	8,5
Servizi alle persone	930	-	-	-	--	-	14,1
<b>RIPARTIZIONE TERRITORIALE</b>							
Umbria	16.560	5,3	4,0	2,0	1,5	1,2	8,8
ITALIA	1.071.420	6,8	2,9	1,5	2,3	1,1	11,0
<b>CLASSE DIMENSIONALE</b>							
1-9 dipendenti	10.040	5,5	4,0	2,2	1,6	1,2	10,0
10-49 dipendenti	1.650	5,8	4,8	1,3	2,1	2,1	6,1
50-249 dipendenti	370	-	-	-	-	-	-
250 dipendenti e oltre	290	-	-	-	-	-	-

\* Trattasi di domanda a risposta multipla

Il segno (--) indica l'assenza di entrate nell'incrocio indicato, il segno (-) un valore statisticamente non significativo. I totali comprendono comunque i dati non esposti.

Valori assoluti arrotondati alle decine. I totali possono non coincidere con la somma dei singoli valori.

Fonte: Unioncamere - ANPAL, Sistema Informativo Excelsior, 2020



## **SEZIONE B**

Strategie adottate e azioni che intraprenderanno le imprese a fronte dell'emergenza Covid-19

**Tavola 7 - Imprese in attività e imprese che adotteranno azioni nel post-covid per fronteggiare la crisi, per settore, ripartizione territoriale e classe dimensionale (quote % sulle imprese in attività)**

Perugia

	Imprese in attività (v.a.)*	di cui:	
		Imprese che adotteranno azioni nel post-covid	Imprese che restano in attesa di valutare evoluzione della situazione
<b>TOTALE</b>	<b>15.480</b>	<b>12.490</b> 80,7	<b>2.990</b> 19,3
<b>INDUSTRIA</b>	<b>5.130</b>	<b>82,9</b>	<b>17,1</b>
Industrie alimentari, delle bevande e del tabacco	410	83,3	16,7
Industrie tessili, dell'abbigliamento e calzature	620	80,8	19,2
Industrie del legno e del mobile	280	84,5	15,5
Industrie della carta, cartotecnica e stampa	210	83,1	16,9
Industrie chimico-farmaceutiche, della plastica e della gomma	120	94,9	-
Industrie estrattive e della lavorazione dei minerali non metalliferi	230	85,5	14,5
Industrie metallurgiche e dei prodotti in metallo	570	89,1	10,9
Industrie meccaniche ed elettroniche	570	83,9	16,1
Altre industrie	160	81,1	18,9
<b>Costruzioni</b>	1.950	80,1	19,9
<b>SERVIZI</b>	<b>10.360</b>	<b>79,6</b>	<b>20,4</b>
Commercio	3.950	80,2	19,8
Servizi di alloggio e ristorazione; servizi turistici	2.450	73,9	26,1
Servizi di trasporto, logistica e magazzinaggio	600	73,9	26,1
Servizi informatici e delle telecomunicazioni	410	85,7	14,3
Servizi avanzati di supporto alle imprese	530	92,6	7,4
Servizi finanziari e assicurativi	300	90,4	9,6
Servizi operativi di supporto alle imprese e alle persone	650	67,1	32,9
Servizi alle persone	1.460	86,7	13,3
<b>RIPARTIZIONE TERRITORIALE</b>			
Umbria	20.550	81,2	18,8
ITALIA	1.361.210	82,0	18,0
<b>CLASSE DIMENSIONALE</b>			
1-9 dipendenti	12.460	77,9	22,1
10-49 dipendenti	2.260	91,1	8,9
50-249 dipendenti	440	93,6	6,4
250 dipendenti e oltre	330	97,3	-

\* Non sono comprese le imprese che sono in fase di valutazione della chiusura delle attività.

Il segno (--) indica l'assenza di entrate nell'incrocio indicato, il segno (-) un valore statisticamente non significativo. I totali comprendono comunque i dati non esposti.

Valori assoluti arrotondati alle decine. I totali possono non coincidere con la somma dei singoli valori.

Fonte: Unioncamere - ANPAL, Sistema Informativo Excelsior, 2020

**Tavola 8a -Azioni prioritarie che le imprese adotteranno nel post-covid per fronteggiare la crisi, per settore, ripartizione territoriale e classe dimensionale (quote % sulle imprese che adotteranno azioni nel post-covid)**

Perugia

	Imprese che adotteranno azioni nel post-covid (v.a.)	Azioni previste*					
		strumenti atti al rientro in sicurezza dei lavoratori	adozione di protocolli di sicurezza sanitaria	formazione diretta e/o indiretta al personale sui DPI	responsabile prevenzione covid19 e/o di un punto sanitario di riferimento	ripensamento spazi per i clienti	ripensamento lay-out produttivi/spazi
<b>TOTALE</b>	<b>12.490</b>	<b>10.360</b> 82,9	<b>5.940</b> 47,6	<b>5.830</b> 46,7	<b>2.320</b> 18,6	<b>3.040</b> 24,3	<b>590</b> 4,7
<b>INDUSTRIA</b>	<b>4.250</b>	<b>87,4</b>	<b>63,5</b>	<b>59,4</b>	<b>21,9</b>	<b>5,4</b>	<b>7,5</b>
Industrie alimentari, delle bevande e del tabacco	350	87,8	60,0	45,8	19,4	12,5	-
Industrie tessili, dell'abbigliamento e calzature	500	74,9	55,8	54,2	24,7	7,0	11,2
Industrie del legno e del mobile	240	84,3	56,6	58,7	20,4	9,4	12,3
Industrie della carta, cartotecnica e stampa	180	76,3	66,7	41,8	21,5	11,9	19,8
Industrie chimico-farmaceutiche, della plastica e della gomma	110	81,3	61,6	63,4	-	-	-
Industrie estrattive e della lavorazione dei minerali non metalliferi	200	81,5	65,6	54,9	23,1	-	-
Industrie metallurgiche e dei prodotti in metallo	510	89,7	58,1	55,7	28,5	5,5	4,5
Industrie meccaniche ed elettroniche	480	90,8	65,8	58,3	21,0	6,5	13,1
Altre industrie	130	84,2	45,9	43,6	17,3	-	-
<b>Costruzioni</b>	<b>1.570</b>	<b>92,7</b>	<b>69,7</b>	<b>69,3</b>	<b>20,8</b>	<b>-</b>	<b>5,1</b>
<b>SERVIZI</b>	<b>8.240</b>	<b>80,6</b>	<b>39,3</b>	<b>40,1</b>	<b>16,9</b>	<b>34,0</b>	<b>3,3</b>
Commercio	3.170	85,5	35,0	44,8	17,0	31,4	2,8
Servizi di alloggio e ristorazione; servizi turistici	1.810	68,8	36,2	29,4	10,4	72,9	-
Servizi di trasporto, logistica e magazzino	450	82,7	52,8	52,6	17,5	5,4	-
Servizi informatici e delle telecomunicazioni	350	77,7	47,5	44,6	18,1	10,5	11,0
Servizi avanzati di supporto alle imprese	490	75,5	48,7	46,4	22,5	9,2	5,5
Servizi finanziari e assicurativi	270	83,5	45,1	40,3	18,3	19,4	13,6
Servizi operativi di supporto alle imprese e alle persone	440	77,8	40,7	30,2	19,0	7,8	-
Servizi alle persone	1.270	87,5	42,4	39,0	22,1	23,6	2,9
<b>RIPARTIZIONE TERRITORIALE</b>							
Umbria	16.680	84,0	48,0	47,1	17,8	24,3	4,1
ITALIA	1.115.570	81,7	55,7	49,7	19,0	20,9	5,3
<b>CLASSE DIMENSIONALE</b>							
1-9 dipendenti	9.700	82,1	41,7	43,1	16,3	26,1	3,2
10-49 dipendenti	2.060	83,8	66,7	57,5	30,4	18,1	11,8
50-249 dipendenti	410	94,1	73,5	67,3	16,5	17,4	-
250 dipendenti e oltre	320	86,3	67,6	59,2	15,6	18,1	6,2

\* Trattasi di domanda a risposta multipla

Il segno (-) indica l'assenza di entrate nell'incrocio indicato, il segno (-) un valore statisticamente non significativo. I totali comprendono comunque i dati non esposti.

Valori assoluti arrotondati alle decine. I totali possono non coincidere con la somma dei singoli valori.

Fonte: Unioncamere - ANPAL, Sistema Informativo Excelsior, 2020

**Tavola 8b -Azioni prioritarie che le imprese adotteranno nel post-covid per fronteggiare la crisi, per settore, ripartizione territoriale e classe dimensionale (quote % sulle imprese che adotteranno azioni nel post-covid)**

Perugia

	Imprese che adotteranno azioni nel post-covid (v.a.)	Azioni previste*					
		adozione/ estensione delle forme di lavoro agile	sviluppo servizi a domicilio	sviluppo commercio elettronico	rafforzamento nelle attività/ filiere essenziali	sviluppo robotica e tecnologie IoT per riorganizzazione processi produttivi	altre azioni
<b>TOTALE</b>	<b>12.490</b>	<b>1.390</b> 11,1	<b>950</b> 7,6	<b>660</b> 5,2	<b>230</b> 1,8	<b>90</b> 0,7	<b>330</b> 2,6
<b>INDUSTRIA</b>	<b>4.250</b>	<b>10,3</b>	<b>2,0</b>	<b>4,5</b>	<b>1,3</b>	<b>0,5</b>	<b>1,7</b>
Industrie alimentari, delle bevande e del tabacco	350	-	18,0	8,1	-	--	-
Industrie tessili, dell'abbigliamento e calzature	500	10,4	-	10,2	-	-	-
Industrie del legno e del mobile	240	-	-	-	-	-	--
Industrie della carta, cartotecnica e stampa	180	-	--	-	-	--	-
Industrie chimico-farmaceutiche, della plastica e della gomma	110	24,1	-	-	--	-	-
Industrie estrattive e della lavorazione dei minerali non metalliferi	200	-	-	-	-	-	-
Industrie metallurgiche e dei prodotti in metallo	510	11,5	-	6,3	-	-	-
Industrie meccaniche ed elettroniche	480	11,9	-	4,8	-	-	5,8
Altre industrie	130	24,8	-	-	-	--	--
<b>Costruzioni</b>	<b>1.570</b>	<b>10,0</b>	<b>-</b>	<b>--</b>	<b>-</b>	<b>--</b>	<b>1,4</b>
<b>SERVIZI</b>	<b>8.240</b>	<b>11,5</b>	<b>10,6</b>	<b>5,6</b>	<b>2,1</b>	<b>0,8</b>	<b>3,1</b>
Commercio	3.170	8,4	10,4	10,0	0,7	-	3,1
Servizi di alloggio e ristorazione; servizi turistici	1.810	1,3	23,4	1,5	6,0	-	4,1
Servizi di trasporto, logistica e magazzinaggio	450	11,0	-	-	-	--	-
Servizi informatici e delle telecomunicazioni	350	55,6	-	8,8	-	-	-
Servizi avanzati di supporto alle imprese	490	38,7	4,7	6,3	-	4,5	-
Servizi finanziari e assicurativi	270	29,7	-	15,4	-	-	-
Servizi operativi di supporto alle imprese e alle persone	440	16,7	4,6	-	-	--	-
Servizi alle persone	1.270	5,7	4,3	-	-	--	-
<b>RIPARTIZIONE TERRITORIALE</b>							
Umbria	16.680	10,8	7,5	4,9	1,7	0,6	2,3
ITALIA	1.115.570	12,5	8,0	6,3	1,4	0,7	2,3
<b>CLASSE DIMENSIONALE</b>							
1-9 dipendenti	9.700	7,8	7,8	4,9	1,8	0,8	2,8
10-49 dipendenti	2.060	23,5	8,1	6,5	1,7	-	1,9
50-249 dipendenti	410	17,7	-	-	-	-	-
250 dipendenti e oltre	320	24,9	-	12,1	-	--	-

\* Trattasi di domanda a risposta multipla

Il segno (--) indica l'assenza di entrate nell'incrocio indicato, il segno (-) un valore statisticamente non significativo. I totali comprendono comunque i dati non esposti.

Valori assoluti arrotondati alle decine. I totali possono non coincidere con la somma dei singoli valori.

Fonte: Unioncamere - ANPAL, Sistema Informativo Excelsior, 2020

**Tavola 9 - Modi e strumenti con cui le imprese implementeranno le azioni che adotteranno nel post-covid per fronteggiare la crisi, per settore, ripartizione territoriale e classe dimensionale (quote % sulle imprese che adotteranno azioni nel post-covid)**

Perugia

	Imprese che adotteranno azioni nel post-covid (v.a.)	Modalità*						
		azioni di reskilling	sviluppo strategie attraverso forme di aggregazione imprese	assunzione figure dedicate alla riorganizzazione aziendale	internalizzazione di produzioni	sviluppo modelli organizzativi con Università/Centri di Ricerca	trasferimento in Italia fasi produttive di filiali estere	altre modalità
<b>TOTALE</b>	<b>12.490</b>	<b>9.460</b> 75,8	<b>440</b> 3,5	<b>300</b> 2,4	<b>130</b> 1,1	<b>150</b> 1,2	-	<b>2.230</b> 17,9
<b>INDUSTRIA</b>	<b>4.250</b>	<b>77,2</b>	<b>2,8</b>	<b>2,1</b>	<b>1,9</b>	<b>1,2</b>	-	<b>16,6</b>
Industrie alimentari, delle bevande e del tabacco	350	80,6	-	-	-	-	--	11,6
Industrie tessili, dell'abbigliamento e calzature	500	69,1	6,4	4,6	5,2	-	-	16,5
Industrie del legno e del mobile	240	70,6	-	-	-	--	--	25,5
Industrie della carta, cartotecnica e stampa	180	76,3	-	--	-	--	--	21,5
Industrie chimico-farmaceutiche, della plastica e della gomma	110	82,1	--	--	-	--	--	-
Industrie estrattive e della lavorazione dei minerali non metalliferi	200	65,1	-	-	-	--	--	24,1
Industrie metallurgiche e dei prodotti in metallo	510	72,1	4,2	5,7	5,1	-	--	15,0
Industrie meccaniche ed elettroniche	480	81,7	-	-	-	-	--	15,2
Altre industrie	130	85,7	--	--	--	-	--	-
<b>Costruzioni</b>	<b>1.570</b>	<b>80,9</b>	<b>1,9</b>	-	-	-	--	<b>16,6</b>
<b>SERVIZI</b>	<b>8.240</b>	<b>75,0</b>	<b>3,9</b>	<b>2,5</b>	<b>0,6</b>	<b>1,2</b>	-	<b>18,5</b>
Commercio	3.170	76,6	3,6	1,4	-	0,7	--	18,6
Servizi di alloggio e ristorazione; servizi turistici	1.810	80,1	-	4,1	-	-	-	13,4
Servizi di trasporto, logistica e magazzinaggio	450	74,8	4,7	-	-	-	-	15,1
Servizi informatici e delle telecomunicazioni	350	74,9	8,8	-	-	-	-	12,4
Servizi avanzati di supporto alle imprese	490	76,1	5,1	-	-	-	--	16,4
Servizi finanziari e assicurativi	270	73,3	-	-	--	-	--	19,0
Servizi operativi di supporto alle imprese e alle persone	440	67,3	14,2	4,8	-	4,6	--	14,9
Servizi alle persone	1.270	66,5	3,2	3,2	--	-	--	30,5
<b>RIPARTIZIONE TERRITORIALE</b>								
Umbria	16.680	77,4	3,3	2,2	0,9	1,0	-	17,1
ITALIA	1.115.570	75,3	4,6	2,7	1,5	1,2	0,2	15,3
<b>CLASSE DIMENSIONALE</b>								
1-9 dipendenti	9.700	74,5	3,2	2,1	0,9	0,8	-	19,8
10-49 dipendenti	2.060	77,5	5,3	4,2	1,7	3,0	-	12,3
50-249 dipendenti	410	88,9	-	-	-	-	--	7,4
250 dipendenti e oltre	320	86,6	-	-	--	-	--	7,2

\* Trattasi di domanda a risposta multipla

Il segno (--) indica l'assenza di entrate nell'incrocio indicato, il segno (-) un valore statisticamente non significativo. I totali comprendono comunque i dati non esposti.

Valori assoluti arrotondati alle decine. I totali possono non coincidere con la somma dei singoli valori.

Fonte: Unioncamere - ANPAL, Sistema Informativo Excelsior, 2020

## **SEZIONE C**

La domanda di liquidità da parte  
delle imprese per far fronte  
all'emergenza Covid-19 e le fonti  
di finanziamento

**Tavola 10 - Imprese che hanno richiesto un finanziamento, per settore, ripartizione territoriale e classe dimensionale (quote % su imprese in attività)**

Perugia

	Imprese in attività (v.a.)*	Imprese che hanno richiesto un finanziamento	
		ex Decreto Liquidità (1)	altre forme di finanziamento (2)
<b>TOTALE</b>	<b>15.480</b>	<b>6.840</b> 44,2	<b>5.100</b> 32,9
<b>INDUSTRIA</b>	<b>5.130</b>	<b>49,7</b>	<b>34,6</b>
Industrie alimentari, delle bevande e del tabacco	410	37,2	30,2
Industrie tessili, dell'abbigliamento e calzature	620	48,4	36,0
Industrie del legno e del mobile	280	52,5	35,3
Industrie della carta, cartotecnica e stampa	210	41,3	40,4
Industrie chimico-farmaceutiche, della plastica e della gomma	120	27,1	33,9
Industrie estrattive e della lavorazione dei minerali non	230	44,3	32,9
Industrie metallurgiche e dei prodotti in metallo	570	52,8	36,1
Industrie meccaniche ed elettroniche	570	39,9	35,8
Altre industrie	160	37,8	29,9
<b>Costruzioni</b>	<b>1.950</b>	<b>58,3</b>	<b>34,1</b>
<b>SERVIZI</b>	<b>10.360</b>	<b>41,4</b>	<b>32,1</b>
Commercio	3.950	43,3	33,2
Servizi di alloggio e ristorazione; servizi turistici	2.450	52,5	36,9
Servizi di trasporto, logistica e magazzinaggio	600	36,7	27,7
Servizi informatici e delle telecomunicazioni	410	36,8	28,6
Servizi avanzati di supporto alle imprese	530	29,9	32,2
Servizi finanziari e assicurativi	300	15,9	16,2
Servizi operativi di supporto alle imprese e alle persone	650	35,5	26,3
Servizi alle persone	1.460	33,2	29,8
<b>RIPARTIZIONE TERRITORIALE</b>			
Umbria	20.550	44,1	32,9
ITALIA	1.361.210	37,0	28,1
<b>CLASSE DIMENSIONALE</b>			
1-9 dipendenti	12.460	45,3	31,3
10-49 dipendenti	2.260	41,7	40,5
50-249 dipendenti	440	36,3	37,2
250 dipendenti e oltre	330	30,3	36,1

\* Non sono comprese le imprese che sono in fase di valutazione della chiusura delle attività.

(1) Misure previste dal D.L. n. 23 dell'8 aprile 2020, convertito con L. n. 40 del 5 giugno 2020 (c.d. Decreto liquidità)

(2) Oltre ai finanziamenti previsti dal Decreto liquidità, le altre forme riguardano il ricorso a linee di credito bancario, l'anticipo fatture, la richiesta di prestiti e finanziamenti regionali

Il segno (--) indica l'assenza di entrate nell'incrocio indicato, il segno (-) un valore statisticamente non significativo. I totali comprendono comunque i dati non esposti.

Valori assoluti arrotondati alle decine. I totali possono non coincidere con la somma dei singoli valori.

**Tavola 11a - Imprese a cui è stata approvata la richiesta di finanziamento previsto dal Decreto Liquidità, per settore, ripartizione territoriale e classe dimensionale (quote % sulle imprese con finanziamento approvato)**

Perugia

	Imprese con finanziamenti o approvato al 9 giugno 2020 (v.a.)	Garanzia SACE*		Garanzia Fondo per le PMI*			
		per costi del personale, investimenti o circolante per attività in Italia	per potenziare l'export	prestiti fino a 25.000€	prestiti da 25.000€ a 100.000€	prestiti da 100.000€ a 500.000€	prestiti superiori a 500.000€
<b>TOTALE</b>	<b>3.910</b>	<b>1.460</b>	<b>640</b>	<b>2.390</b>	<b>300</b>	<b>430</b>	<b>250</b>
		37,3	16,2	61,2	7,6	11,0	6,3
<b>INDUSTRIA</b>	<b>1.580</b>	<b>33,3</b>	<b>11,0</b>	<b>59,3</b>	<b>8,8</b>	<b>12,3</b>	<b>7,1</b>
Industrie alimentari, delle bevande e del tabacco	100	33,7	-	71,3	-	-	-
Industrie tessili, dell'abbigliamento e calzature	170	42,2	15,6	60,1	-	15,6	-
Industrie del legno e del mobile	110	22,1	-	57,5	-	-	-
Industrie della carta, cartotecnica e stampa	40	-	-	-	-	-	-
Industrie chimico-farmaceutiche, della plastica e della gomma	20	-	--	-	--	-	-
Industrie estrattive e della lavorazione dei minerali non metalliferi	70	34,3	-	56,7	-	-	-
Industrie metallurgiche e dei prodotti in metallo	180	26,9	15,4	45,1	12,6	11,4	-
Industrie meccaniche ed elettroniche	130	32,3	-	55,4	-	16,2	-
Altre industrie	40	-	-	86,1	-	-	-
<b>Costruzioni</b>	<b>730</b>	<b>36,1</b>	<b>13,3</b>	<b>63,6</b>	<b>7,0</b>	<b>8,9</b>	<b>4,5</b>
<b>SERVIZI</b>	<b>2.330</b>	<b>39,9</b>	<b>19,8</b>	<b>62,6</b>	<b>6,8</b>	<b>10,2</b>	<b>5,8</b>
Commercio	840	33,4	14,2	53,5	3,3	17,4	12,3
Servizi di alloggio e ristorazione; servizi turistici	820	61,4	38,3	63,0	10,3	3,7	-
Servizi di trasporto, logistica e magazzinaggio	110	37,0	-	59,3	-	-	-
Servizi informatici e delle telecomunicazioni	70	32,4	-	64,9	-	-	--
Servizi avanzati di supporto alle imprese	70	-	-	71,6	-	-	-
Servizi finanziari e assicurativi	40	-	--	73,8	-	-	-
Servizi operativi di supporto alle imprese e alle persone	120	30,3	-	80,7	-	-	--
Servizi alle persone	250	-	-	78,7	-	9,8	-
<b>RIPARTIZIONE TERRITORIALE</b>							
Umbria	5.220	36,9	16,3	61,7	7,5	10,5	6,3
ITALIA	291.360	33,4	9,2	66,5	6,7	11,2	6,6
<b>CLASSE DIMENSIONALE</b>							
1-9 dipendenti	3.120	39,9	19,5	69,6	6,7	6,9	1,0
10-49 dipendenti	600	28,5	3,5	27,5	12,6	30,0	25,7
50-249 dipendenti	120	21,4	-	31,6	-	20,5	29,9
250 dipendenti e oltre	70	-	-	-	-	-	37,8

\* Trattasi di domanda a risposta multipla

Il segno (--) indica l'assenza di entrate nell'incrocio indicato, il segno (-) un valore statisticamente non significativo. I totali comprendono comunque i dati non esposti.

Valori assoluti arrotondati alle decine. I totali possono non coincidere con la somma dei singoli valori.

Fonte: Unioncamere - ANPAL, Sistema Informativo Excelsior, 2020



**Tavola 11b - Imprese a cui non è ancora stata approvata la richiesta di finanziamento previsto dal Decreto Liquidità, per settore, ripartizione territoriale e classe dimensionale (quote % su totale imprese con finanziamento non ancora approvato)**

Perugia

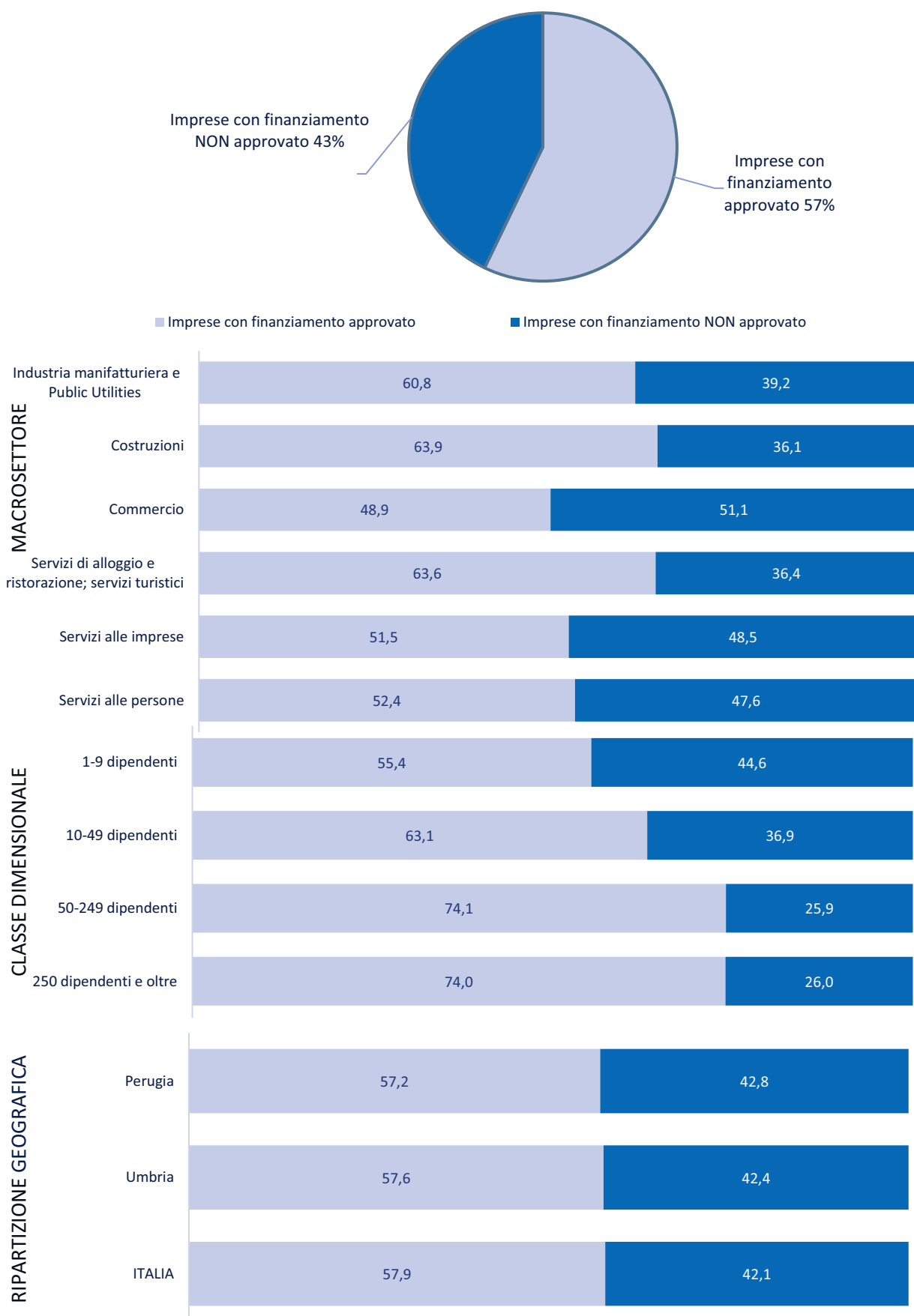
	Imprese con finanziamenti o NON ancora approvato al 9 giugno 2020 (v.a.)	Garanzia SACE*		Garanzia Fondo per le PMI*			
		per costi del personale, investimenti o circolante per attività in Italia	per potenziare l'export	prestiti fino a 25.000€	prestiti da 25.000€ a 100.000€	prestiti da 100.000€ a 500.000€	prestiti superiori a 500.000€
<b>TOTALE</b>	<b>2.930</b>	<b>390</b> 13,4	<b>30</b> 1,2	<b>2.550</b> 86,9	<b>130</b> 4,3	<b>100</b> 3,3	<b>80</b> 2,6
<b>INDUSTRIA</b>	<b>970</b>	<b>12,6</b>	-	<b>85,4</b>	<b>2,8</b>	<b>6,1</b>	<b>4,1</b>
Industrie alimentari, delle bevande e del tabacco	50	-	--	47,2	-	-	-
Industrie tessili, dell'abbigliamento e calzature	130	-	-	82,4	-	-	-
Industrie del legno e del mobile	30	-	-	87,9	-	-	--
Industrie della carta, cartotecnica e stampa	50	-	-	89,4	--	--	--
Industrie chimico-farmaceutiche, della plastica e della gomma	-	--	--	-	-	--	-
Industrie estrattive e della lavorazione dei minerali non metalliferi	30	-	-	85,3	--	-	-
Industrie metallurgiche e dei prodotti in metallo	130	16,0	--	88,0	-	--	-
Industrie meccaniche ed elettroniche	100	-	--	89,8	-	--	--
Altre industrie	30	-	-	-	--	--	-
<b>Costruzioni</b>	<b>410</b>	<b>11,4</b>	-	<b>91,3</b>	-	<b>10,9</b>	--
<b>SERVIZI</b>	<b>1.970</b>	<b>13,8</b>	-	<b>87,6</b>	<b>5,1</b>	<b>2,0</b>	<b>1,8</b>
Commercio	870	11,9	-	88,3	-	3,4	2,9
Servizi di alloggio e ristorazione; servizi turistici	470	7,7	-	95,5	-	-	--
Servizi di trasporto, logistica e magazzinaggio	110	-	-	85,8	-	-	-
Servizi informatici e delle telecomunicazioni	80	-	-	78,2	-	-	-
Servizi avanzati di supporto alle imprese	80	-	--	85,7	--	--	--
Servizi finanziari e assicurativi	-	--	--	-	--	--	--
Servizi operativi di supporto alle imprese e alle persone	110	39,3	--	97,3	--	--	--
Servizi alle persone	230	19,0	--	68,8	29,9	--	--
<b>RIPARTIZIONE TERRITORIALE</b>							
Umbria	3.840	13,3	1,1	86,7	4,3	3,4	2,6
ITALIA	212.120	17,5	2,3	88,4	3,1	2,2	1,9
<b>CLASSE DIMENSIONALE</b>							
1-9 dipendenti	2.520	14,2	-	90,3	4,3	2,2	-
10-49 dipendenti	350	9,2	-	67,8	-	9,8	14,7
50-249 dipendenti	40	-	--	63,4	-	-	-
250 dipendenti e oltre	30	-	-	-	-	-	-

\* Trattasi di domanda a risposta multipla

Il segno (--) indica l'assenza di entrate nell'incrocio indicato, il segno (-) un valore statisticamente non significativo. I totali comprendono comunque i dati non esposti.

Valori assoluti arrotondati alle decine. I totali possono non coincidere con la somma dei singoli valori.

Fonte: Unioncamere - ANPAL, Sistema Informativo Excelsior, 2020

**Graph 3 - Imprese che hanno richiesto un finanziamento ex Decreto Liquidità, per settore, ripartizione territoriale e classe dimensionale (% su imprese che hanno richiesto un finanziamento ex Decreto Liquidità)**

**Tavola 12 - Imprese che hanno fatto o prevedono di fare ricorso a fonti di finanziamento anche diverse da quelle previste dal Decreto Liquidità per supportare l'attività, per settore, ripartizione territoriale e classe dimensionale (quote % sulle imprese che prevedono di proseguire l'attività)**

Perugia

	Imprese che fanno ricorso ad altre forme di finanziamento (v.a.) (1)	Maggiore utilizzo delle linee di credito bancarie già disponibili*		Anticipo di fatture tramite piattaforme web*		Richiesta di un prestito tramite piattaforme web *		Finanziamenti regionali*	
		tra marzo e aprile 2020	tra maggio e dicembre 2020	tra marzo e aprile 2020	tra maggio e dicembre 2020	tra marzo e aprile 2020	tra maggio e dicembre 2020	tra marzo e aprile 2020	tra maggio e dicembre 2020
<b>TOTALE</b>	<b>5.100</b>	<b>2.230</b> 43,8	<b>1.690</b> 33,1	<b>240</b> 4,8	<b>200</b> 4,0	<b>130</b> 2,5	<b>30</b> 0,6	<b>1.300</b> 25,5	<b>480</b> 9,3
<b>INDUSTRIA</b>	<b>1.770</b>	<b>45,2</b>	<b>40,1</b>	<b>9,8</b>	<b>6,8</b>	<b>2,7</b>	-	<b>21,7</b>	<b>5,4</b>
Industrie alimentari, delle bevande e del tabacco	130	64,0	40,0	-	-	-	--	-	-
Industrie tessili, dell'abbigliamento e calzature	220	46,8	39,2	14,9	-	-	-	14,0	9,9
Industrie del legno e del mobile	100	54,1	43,9	-	-	-	--	-	-
Industrie della carta, cartotecnica e stampa	90	64,0	29,1	-	-	--	--	-	-
Industrie chimico-farmaceutiche, della plastica e della gomma	40	80,0	-	--	--	--	--	-	--
Industrie estrattive e della lavorazione dei minerali non metalliferi	80	50,7	28,0	-	-	-	--	-	-
Industrie metallurgiche e dei prodotti in metallo	210	45,9	28,8	13,7	10,2	--	--	29,3	-
Industrie meccaniche ed elettroniche	210	52,7	42,0	-	-	-	-	22,9	-
Altre industrie	50	-	61,2	-	-	-	-	-	--
<b>Costruzioni</b>	<b>670</b>	<b>32,6</b>	<b>45,6</b>	<b>11,6</b>	<b>7,2</b>	-	-	<b>28,1</b>	-
<b>SERVIZI</b>	<b>3.330</b>	<b>43,1</b>	<b>29,4</b>	<b>2,1</b>	<b>2,5</b>	<b>2,5</b>	<b>0,7</b>	<b>27,5</b>	<b>11,5</b>
Commercio	1.310	47,1	40,0	1,8	-	-	-	17,8	10,0
Servizi di alloggio e ristorazione; servizi turistici	900	29,3	24,4	--	-	6,3	-	40,0	9,2
Servizi di trasporto, logistica e magazzinaggio	170	64,1	34,1	-	-	-	-	-	-
Servizi informatici e delle telecomunicazioni	120	43,2	18,6	-	--	-	-	22,9	-
Servizi avanzati di supporto alle imprese	170	31,8	28,8	-	-	-	--	50,0	-
Servizi finanziari e assicurativi	50	77,6	-	--	--	--	--	-	-
Servizi operativi di supporto alle imprese e alle persone	170	32,2	23,4	-	15,8	-	-	17,5	21,1
Servizi alle persone	440	56,6	13,1	-	-	-	-	36,3	20,7
<b>RIPARTIZIONE TERRITORIALE</b>									
Umbria	6.760	45,0	33,4	4,2	3,8	2,3	0,6	24,9	9,0
ITALIA	382.830	52,8	32,6	5,5	3,9	2,5	1,5	19,8	8,2
<b>CLASSE DIMENSIONALE</b>									
1-9 dipendenti	3.900	40,1	32,0	4,1	2,7	2,7	0,6	26,9	10,6
10-49 dipendenti	920	54,7	35,5	7,9	9,6	2,3	-	21,0	5,9
50-249 dipendenti	160	62,3	35,8	-	-	--	-	19,8	-
250 dipendenti e oltre	120	57,1	47,9	-	-	-	--	19,3	-

(1) Oltre ai finanziamenti previsti dal Decreto liquidità, le altre forme sono il ricorso a linee di credito bancario, l'anticipo fatture, la richiesta di prestiti e finanziamenti regionali.

Il segno (--) indica l'assenza di entrate nell'incrocio indicato, il segno (-) un valore statisticamente non significativo. I totali comprendono comunque i dati non esposti.

\*Trattasi di domanda a risposta multipla.

Valori assoluti arrotondati alle decine. I totali possono non coincidere con la somma dei singoli valori.

# **SEZIONE D**

Investimenti digitali delle imprese  
pre e post emergenza sanitaria  
Covid19

**Tavola 13 - Le imprese investitrici nel pre e post emergenza sanitaria Covid19 per livello di importanza dell'ambito dell'investimento<sup>1</sup> (quote% sul totale delle segnalazioni)**

Perugia

	Ha investito precedentemente all'emergenza sanitaria (2015-2019) (v.a.)	di cui:				Investirà in seguito all'emergenza sanitaria (2020) (v.a.)	di cui:			
		Poco (importanza minima)	Abba- stanza	Molto	Moltissimo (importanza massima)		Poco (importanza minima)	Abba- stanza	Molto	Moltissimo (importanza massima)
<b>TECNOLOGIA</b>										
Strumenti software dell'impresa 4.0 per l'acquisizione e la gestione di dati a supporto delle decisioni, della progettazione e ingegnerizzazione dei prodotti/servizi, dell'analisi dei processi	3.800	38,4	34,9	15,1	11,6	3.350	31,0	31,6	23,8	13,7
Internet alta velocità, cloud, mobile, big data analytics	6.930	39,2	32,7	13,4	14,6	5.930	33,3	29,9	17,6	19,3
IoT (Internet delle cose), tecnologie di comunicazione machine-to-machine	1.460	53,6	25,5	9,6	11,3	1.970	39,6	40,3	9,4	10,7
Robotica avanzata (stampa 3D, robot collaborativi interconnessi e programmabili)	580	49,8	17,4	4,8	27,9	870	47,0	17,5	17,3	18,3
Sicurezza informatica	6.100	38,2	31,5	15,9	14,3	5.770	32,5	29,3	20,3	17,8
Realtà aumentata e virtuale a supporto dei processi produttivi	1.050	69,6	14,6	2,3	13,5	1.600	51,9	28,2	9,7	10,2
<b>MODELLO ORGANIZZATIVO AZIENDALE</b>										
Adozione di sistemi di rilevazione continua e analisi, in tempo reale, delle "performance" di tutte le aree aziendali	2.620	43,5	35,9	11,0	9,7	2.890	39,0	27,0	21,0	13,0
Adozione di sistemi gestionali evoluti con lo scopo di favorire l'integrazione e la collaborazione tra le diverse funzioni aziendali	3.010	49,4	29,3	8,7	12,6	3.270	41,9	27,5	18,7	11,9
Adozione di una rete digitale integrata o potenzialmente integrabile con reti esterne di fornitori di prodotti/servizi (fornitori, servizi logistici e di assistenza)	1.570	54,6	22,1	7,4	16,0	3.480	35,9	32,0	17,0	15,1
Adozione di una rete digitale integrata o potenzialmente integrabile con reti esterne di clienti business (B to B)	2.440	54,7	27,0	12,9	5,4	2.830	38,4	38,1	18,1	5,4
Adozione di strumenti di lavoro agile (smartworking, telelavoro, lavoro a domicilio)	1.720	59,4	23,1	12,4	5,1	2.290	54,4	24,8	15,0	5,7
Potenziamento dell'area amministrativa/gestionale e giuridico/normativa a seguito della trasformazione digitale (sicurezza, normativa sul lavoro, normative sulla privacy, nuove procedure di gestione del personale e nuove modalità di lavoro)	4.890	42,4	37,0	11,3	9,2	5.220	34,9	33,3	19,1	12,8
Adozione di nuove regole per sicurezza sanitaria per i lavoratori, uso di nuovi presidi, risk management	6.830	45,4	25,8	14,4	14,3	9.460	23,3	25,5	23,8	27,5
<b>SVILUPPO NUOVI MODELLI DI BUSINESS</b>										
Utilizzo di Big data per analizzare i mercati	1.160	66,6	23,0	3,4	7,0	1.910	52,2	30,8	9,8	7,1
Digital marketing (utilizzo di canali/strumenti digitali per la promozione, la vendita e la gestione logistica dei prodotti/servizi)	3.290	46,0	33,5	12,8	7,8	4.460	29,5	33,0	25,9	11,6
Analisi, dei comportamenti e dei bisogni dei clienti/utenti per garantire la personalizzazione del prodotto-servizio	3.720	43,7	27,6	14,7	14,0	4.550	33,9	26,6	24,6	14,9

1) Nelle tavole presentate si distingue tra le strategie adottate nel pre-Covid (2015-2019) e quelle previste per il post-Covid (2020). Per ulteriori approfondimenti sul tema della trasformazione digitale nelle imprese si rimanda all'analisi del rapporto 2019 "Le competenze digitali".

Il segno (-) indica l'assenza di entrate nell'incrocio indicato, il segno (-) un valore statisticamente non significativo. I totali comprendono comunque i dati non esposti.

Valori assoluti arrotondati alle decine. I totali possono non coincidere con la somma dei singoli valori.



Tavola 14 -Impatto sul capitale umano degli investimenti effettuati dalle imprese pre e post Covid19 (quote %)

Perugia

	Imprese totali (v.a.)	Ha investito precedentemente all'emergenza sanitaria (2015- 2019)		Investirà in seguito all'emergenza sanitaria (2020)		Impatto investimenti su capitale umano e consulenza degli investimenti effettuati nel 2020:*			
		SI*	NO	SI*	NO	reclutament o di personale con competenze ade- guate alle nuove tecnologie/ nuovi modelli organizzativi e di business	formazione personale già presente per ade- guamento delle competenze alle nuove tecnologie/ nuovi modelli organizzativi e di business	attivazio- ne di servizi di consulen- za	nessuno di questi
<b>TOTALE</b>	<b>15.670</b>	<b>10.870</b>	<b>4.800</b>	<b>11.600</b>	<b>4.070</b>	<b>680</b>	<b>3.950</b>	<b>1.660</b>	<b>6.460</b>
		69,4	30,6	74,1	25,9	5,9	34,1	14,3	55,7
<b>INDUSTRIA</b>	<b>5.170</b>	<b>70,0</b>	<b>30,0</b>	<b>73,6</b>	<b>26,4</b>	<b>9,1</b>	<b>40,8</b>	<b>16,6</b>	<b>46,2</b>
Industrie alimentari, delle bevande e del tabacco	420	59,0	41,0	66,5	33,5	25,4	29,3	20,7	48,6
Industrie tessili, dell'abbigliamento e calzature	630	73,3	26,7	76,6	23,4	--	28,9	20,0	59,7
Industrie del legno e del mobile	290	68,4	31,6	73,7	26,3	-	32,9	17,6	58,6
Industrie della carta, cartotecnica e stampa	210	77,9	22,1	73,7	26,3	-	43,9	-	57,3
Industrie chimico-farmaceutiche, della plastica e della gomma	120	75,4	24,6	91,5	-	-	38,0	-	55,6
Industrie estrattive e della lavorazione dei minerali non metalliferi	230	65,5	34,5	73,4	26,6	-	31,5	26,2	52,4
Industrie metallurgiche e dei prodotti in metallo	570	77,5	22,5	77,5	22,5	-	38,1	5,7	57,4
Industrie meccaniche ed elettroniche	580	77,2	22,8	83,0	17,0	5,8	53,3	15,1	40,9
Altre industrie	170	75,0	25,0	77,4	22,6	-	43,1	18,5	53,8
<b>Costruzioni</b>	<b>1.960</b>	<b>66,0</b>	<b>34,0</b>	<b>68,8</b>	<b>31,2</b>	<b>14,7</b>	<b>45,7</b>	<b>18,7</b>	<b>33,6</b>
<b>SERVIZI</b>	<b>10.500</b>	<b>69</b>	<b>30,9</b>	<b>74,3</b>	<b>25,7</b>	<b>4,3</b>	<b>30,8</b>	<b>13,1</b>	<b>60,3</b>
Commercio	3.970	82,4	17,6	75,6	24,4	5,3	38,4	14,2	51,3
Servizi di alloggio e ristorazione; servizi turistici	2.510	50,9	49,1	72,9	27,1	1,5	8,1	8,7	84,3
Servizi di trasporto, logistica e magazzinaggio	610	58,6	41,4	68,5	31,5	-	33,8	19,3	52,1
Servizi informatici e delle telecomunicazioni	420	91,9	8,1	93,1	6,9	16,5	46,8	17,2	38,8
Servizi avanzati di supporto alle imprese	530	82,3	17,7	82,3	17,7	-	48,9	15,4	45,4
Servizi finanziari e assicurativi	300	98,3	-	99,3	-	-	69,8	28,2	20,3
Servizi operativi di supporto alle imprese e alle persone	680	66,6	33,4	65,7	34,3	-	43,6	13,0	52,6
Servizi alle persone	1.480	52,6	47,4	66,0	34,0	3,5	16,5	8,2	77,8
<b>RIPARTIZIONE TERRITORIALE</b>									
Umbria	20.790	69,6	30,4	74,3	25,7	5,6	34,5	13,9	56,0
ITALIA	1.382.990	68,3	31,7	74,9	25,1	6,3	35,6	13,2	55,7
<b>CLASSE DIMENSIONALE</b>									
1-9 dipendenti	12.610	66,7	33,3	71,3	28,7	5,1	29,7	12,6	59,3
10-49 dipendenti	2.280	79,0	21,0	84,0	16,0	9,9	44,2	22,0	44,5
50-249 dipendenti	440	83,1	16,9	88,6	11,4	-	63,0	13,9	40,1
250 dipendenti e oltre	330	87,0	13,0	91,2	8,8	-	62,9	15,2	38,4

\* Quota di imprese che hanno indicato di avere investito in almeno uno degli aspetti evidenziati nella tavola precedente nel 2020. Trattasi di domanda a risposta multipla.

Il segno (--) indica l'assenza di entrate nell'incrocio indicato, il segno (-) un valore statisticamente non significativo. I totali comprendono comunque i dati non esposti.

Valori assoluti arrotondati alle decine. I totali possono non coincidere con la somma dei singoli valori.

## **SEZIONE E**

Presenza sui mercati esteri e investimenti digitali delle imprese post emergenza sanitaria Covid19



**Tavola 15 - Situazione a seguito dell'emergenza sanitaria COVID-19 e delle disposizioni normative di lockdown, tempi previsti per il recupero, andamenti occupazionali e azioni da adottare\* secondo la presenza delle imprese sui mercati esteri (quote % sul totale imprese)**

Perugia

	Imprese totali		Imprese esportatrici		Imprese non esportatrici	
	v.a.	quote %	v.a.	quote %	v.a.	quote %
<b>SITUAZIONE DELL'IMPRESA</b>						
Imprese totali	15.670	100,0	1.500	100,0	14.160	100,0
Imprese in attività a regimi simili a quelli pre-emergenza	5.650	36,1	500	33,0	5.150	36,4
Imprese in attività a regime ridotto	8.990	57,4	890	59,4	8.100	57,2
Imprese con attività sospesa e/o per cui si valuta la chiusura	1.030	6,5	110	7,6	910	6,4
<b>PERIODO DI RECUPERO PREVISTO</b>						
Imprese che non hanno subito perdite	2.130	13,6	160	10,9	1.960	13,9
Imprese ancora in fase di recupero:	13.360	85,3	1.320	87,7	12.040	85,0
<i>di cui, secondo il periodo di recupero previsto:</i>						
<i>(quote % su imprese ancora in fase di recupero)</i>						
entro fine luglio 2020	1.430	10,7	70	5,5	1.350	11,2
entro fine ottobre 2020	1.330	10,0	180	13,4	1.150	9,6
entro l'anno 2020	4.440	33,2	380	28,8	4.060	33,7
entro i primi 6 mesi del 2021	6.160	46,2	690	52,4	5.470	45,5
Imprese non rispondenti perché valutano la chiusura	180	1,2	20	1,4	160	1,1
<b>ANDAMENTO OCCUPAZIONALE</b>						
Imprese in attività <sup>1</sup> , secondo l'andamento occupazionale,	15.480	98,8	1.480	98,6	14.000	98,9
<i>di cui: (quote % sulle imprese in attività)</i>						
in diminuzione	3.140	20,3	250	16,6	2.890	20,6
stazionario	11.920	77,0	1.200	81,3	10.710	76,5
in aumento	430	2,8	30	2,1	400	2,8
<b>AZIONI DA ADOTTARE NEL POST-COVID</b>						
<i>(quote % sulle imprese che adotteranno azioni nel post-covid)</i>						
Adozione/estensione delle forme di lavoro agile	1.390	11,1	310	23,9	1.080	9,7
Sviluppo servizi a domicilio	950	7,6	30	2,0	930	8,3
Sviluppo commercio elettronico	660	5,2	140	10,7	520	4,6
Rafforzamento nelle attività/filiere essenziali	230	1,8	20	1,6	210	1,8
Sviluppo robotica e tecnologie IoT per riorganizzazione processi produttivi	90	0,7	-	-	80	0,7

1) Non sono comprese le imprese che sono in fase di valutazione della chiusura delle attività.

\* Le informazioni fanno riferimento alla data di realizzazione dell'indagine, dal 25 maggio al 9 giugno 2020.

Il segno (--) indica l'assenza di entrate nell'incrocio indicato, il segno (-) un valore statisticamente non significativo. I totali comprendono comunque i dati non esposti.

Valori assoluti arrotondati alle decine. I totali possono non coincidere con la somma dei singoli valori.



**Tavola 16 - Situazione a seguito dell'emergenza sanitaria COVID-19 e delle disposizioni normative di lockdown, tempi previsti per il recupero, andamenti occupazionali e azioni da adottare\* secondo il grado di coinvolgimento delle imprese nella trasformazione digitale (quote % sul totale imprese)**

Perugia

	Imprese totali		Imprese digitali <sup>1</sup>		Imprese in transizione digitale <sup>1</sup>		Imprese non digitali <sup>1</sup>	
	v.a.	quote %	v.a.	quote %	v.a.	quote %	v.a.	quote %
<b>SITUAZIONE DELL'IMPRESA</b>								
Imprese totali	15.670	100,0	3.850	100,0	7.000	100,0	4.820	100,0
Imprese in attività a regimi simili a quelli pre-emergenza	5.650	36,1	1.370	35,5	2.850	40,6	1.440	29,8
Imprese in attività a regime ridotto	8.990	57,4	2.230	57,8	3.800	54,2	2.970	61,7
Imprese con attività sospesa e/o per cui si valuta la chiusura	1.030	6,5	260	6,7	360	5,1	410	8,5
<b>PERIODO DI RECUPERO PREVISTO</b>								
Imprese che non hanno subito perdite	2.130	13,6	600	15,6	1.050	15,0	480	9,9
Imprese ancora in fase di recupero:	13.360	85,3	3.230	83,9	5.910	84,4	4.220	87,6
<i>di cui, secondo il periodo di recupero previsto:</i>								
<i>(quote % su imprese ancora in fase di recupero)</i>								
<i>entro fine luglio 2020</i>	1.430	10,7	380	11,7	490	8,3	550	13,1
<i>entro fine ottobre 2020</i>	1.330	10,0	320	9,8	690	11,6	330	7,7
<i>entro l'anno 2020</i>	4.440	33,2	1.000	31,0	1.950	32,9	1.490	35,3
<i>entro i primi 6 mesi del 2021</i>	6.160	46,2	1.530	47,4	2.780	47,1	1.850	43,8
Imprese non rispondenti perché valutano la chiusura	180	1,2	20	0,5	40	0,6	120	2,5
<b>ANDAMENTO OCCUPAZIONALE</b>								
Imprese in attività <sup>2</sup> , secondo l'andamento occupazionale,	15.480	98,8	3.830	99,5	6.960	99,4	4.700	97,5
<i>di cui: (quote % sulle imprese in attività)</i>								
<i>in diminuzione</i>	3.140	20,3	690	17,9	1.460	20,9	990	21,2
<i>stazionario</i>	11.920	77,0	3.020	78,8	5.250	75,4	3.650	77,8
<i>in aumento</i>	430	2,8	130	3,3	260	3,7	50	1,0
<b>AZIONI DA ADOTTARE NEL POST-COVID</b>								
<i>(quote % sulle Imprese che adotteranno azioni nel post-covid)</i>								
Adozione/estensione delle forme di lavoro agile	1.390	11,1	770	22,1	490	8,4	130	4,1
Sviluppo servizi a domicilio	950	7,6	220	6,4	520	9,0	210	6,5
Sviluppo commercio elettronico	660	5,2	350	10,1	240	4,0	70	2,2
Rafforzamento nelle attività/filiere essenziali	230	1,8	70	2,0	90	1,5	70	2,1
Sviluppo robotica e tecnologie IoT per riorganizzazione processi produttivi	90	0,7	70	2,0	-	-	-	-

1) Sono definite "digitali" quelle imprese che hanno adottato piani di investimenti integrati tra i diversi ambiti della trasformazione digitale. Sono definite "in transizione digitale" quelle imprese che hanno adottato piani di digitalizzazione in maniera non integrata tra i diversi ambiti. Sono definite "non digitali" quelle imprese che non hanno adottato piani di digitalizzazione.

2) Non sono comprese le imprese che sono in fase di valutazione della chiusura delle attività.

\* Le informazioni fanno riferimento alla data di realizzazione dell'indagine, dal 25 maggio al 9 giugno 2020.

Il segno (-) indica l'assenza di entrate nell'incrocio indicato, il segno (-) un valore statisticamente non significativo. I totali comprendono comunque i dati non esposti.

Valori assoluti arrotondati alle decine. I totali possono non coincidere con la somma dei singoli valori.

Fonte: Unioncamere - ANPAL, Sistema Informativo Excelsior, 2020