

EXCELSIOR INFORMA

I PROGRAMMI OCCUPAZIONALI DELLE IMPRESE RILEVATI DAL SISTEMA DELLE CAMERE DI COMMERCIO



Provincia di Perugia

Agosto 2020

Introduzione:

Nel 2020 proseguono le rilevazioni mensili del Sistema Informativo Excelsior che, dal 2017, si è innovato sia sotto l'aspetto metodologico che organizzativo per fornire indicazioni tempestive a supporto delle Politiche attive del lavoro. A partire da maggio 2017, infatti, vengono realizzate indagini mensili sulle imprese adottando prioritariamente la tecnica di rilevazione CAWI (Computer Assisted Web Interviewing) e somministrando un questionario incentrato sui profili professionali e sui livelli di istruzione richiesti dalle imprese. La rete delle Camere di commercio e InfoCamere - società di informatica del sistema camerale - assicurano la specifica attività di supporto alle imprese intervistate.

La situazione determinatasi nei mesi di marzo-aprile a seguito dell'epidemia Covid-19 ha impedito nel medesimo periodo il consueto svolgimento delle indagini Excelsior, che sono riprese con il riavvio delle attività produttive delle imprese. Le informazioni di seguito presentate sono basate sui questionari compilati da circa 105.000 imprese nel periodo 22 giugno 2020 - 6 luglio 2020.

Le analisi del presente bollettino si focalizzano sulle principali caratteristiche delle entrate programmate nel mese di agosto 2020, con uno sguardo sulle tendenze occupazionali per il periodo agosto - ottobre 2020.

Le opportunità di lavoro in provincia nel mese:

Entrate complessive previste nel mese di agosto:

1.740

di cui:

Entrate previste di lavoratori dipendenti

74%

Entrate previste di lavoratori non alle dipendenze

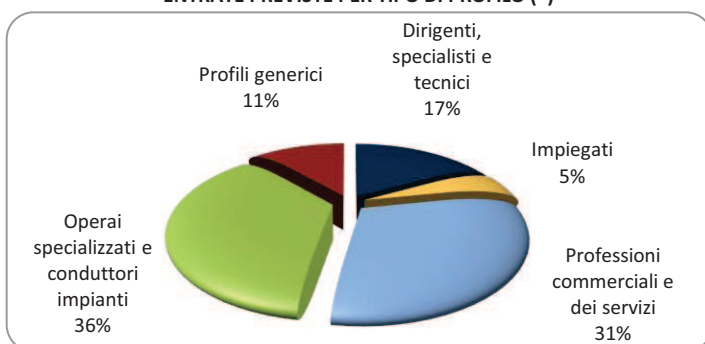
26%

Entrate previste nel periodo agosto - ottobre 2020

7.320

Valori assoluti arrotondati alle decine

ENTRATE PREVISTE PER TIPO DI PROFILO (*)



(*) Aggregazioni dei grandi gruppi della classificazione ISTAT delle professioni

LE PROFESSIONI PIU' DIFFICILI DA REPERIRE IN PROVINCIA NEL MESE

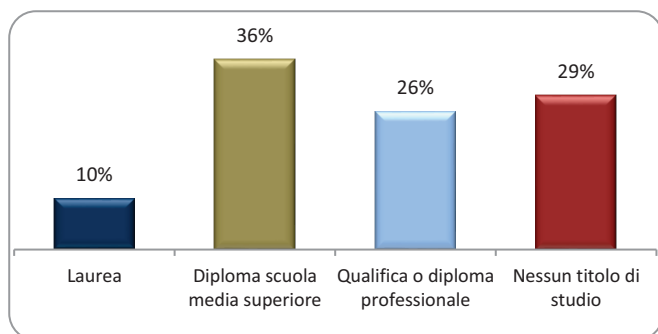
	Entrate previste	di cui diff. reperim.
Operai specializzati nell'edilizia e nella manutenzione degli edifici	130	61,5
Operai nelle attività metalmeccaniche ed elettromeccaniche	100	57,0
Operai nelle attività metalmeccaniche richiesti in altri settori	100	45,6
Totale	1.740	38,2

Valori assoluti arrotondati alle decine.

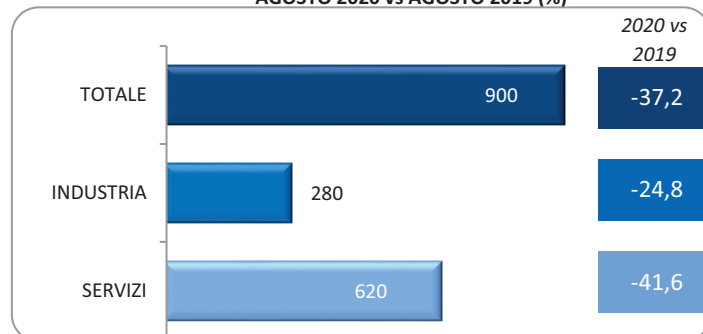
In provincia nel mese di agosto nel complesso...

- ... saranno programmate circa 1.740 entrate; nella regione 2.300 e complessivamente in Italia circa 204.000;
- ... nel 25% dei casi le entrate previste saranno stabili, ossia con un contratto a tempo indeterminato o di apprendistato, mentre nel 75% saranno a termine (a tempo determinato o altri contratti con durata predefinita);
- ... le entrate previste si concentreranno per il 63% nel settore dei servizi e per il 66% nelle imprese con meno di 50 dipendenti;
- ... il 17% sarà destinato a dirigenti, specialisti e tecnici, quota superiore alla media nazionale (16%);
- ... in 38 casi su 100 le imprese prevedono di avere difficoltà a trovare i profili desiderati;
- ... per una quota pari al 34% interesseranno giovani con meno di 30 anni;
- ... il 10% delle entrate previste sarà destinato a personale laureato;
- ... le tre figure professionali più richieste concentreranno il 32% delle entrate complessive previste;
- ... per una quota pari al 64% delle entrate viene richiesta esperienza professionale specifica o nello stesso settore;
- ... le imprese che prevedono assunzioni saranno pari al 6% del totale.

ENTRATE PREVISTE PER LIVELLO DI ISTRUZIONE NEL MESE



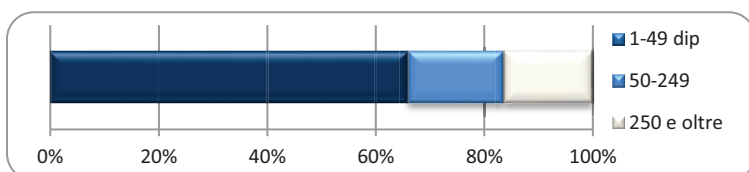
IMPRESE CHE ASSUMONO NEL MESE E CONFRONTO
AGOSTO 2020 vs AGOSTO 2019 (%)



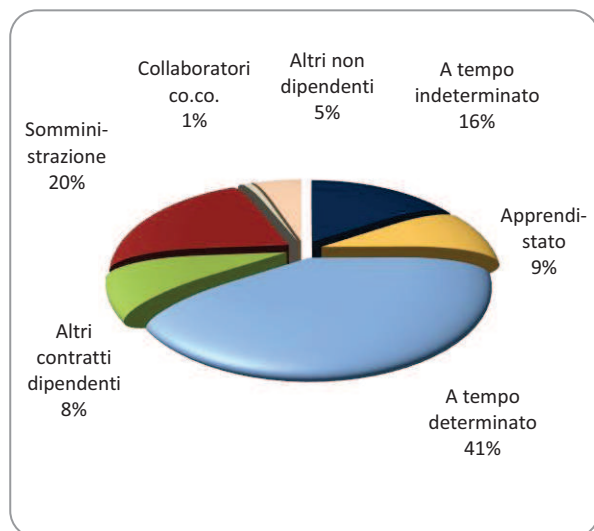
ENTRATE PREVISTE NEL MESE PER AREA AZIENDALE DI INSERIMENTO E ALCUNE CARATTERISTICHE

	v.a.	% su tot.	% meno di 30 anni	% difficile reperim.
Area produzione di beni ed erogazione del servizio	910	52,2	37,2	36,2
Aree direzione e servizi generali	40	2,2	35,9	43,6
Area amministrativa	60	3,4	23,7	25,4
Aree commerciali e della vendita	290	16,7	34,6	31,5
Aree tecniche e della progettazione	280	16,1	34,8	63,8
Aree della logistica	160	9,5	16,5	20,7
Totale	1.740	100,0	33,9	38,2

ENTRATE PREVISTE PER CLASSE DIMENSIONALE DI IMPRESA



I CONTRATTI PREVISTI PER LE ENTRATE NEL MESE



ENTRATE PREVISTE NEI PRINCIPALI SETTORI DI ATTIVITA' NEL MESE

Settore	Valore	Trim. ago - ott 2020
Servizi di alloggio e ristorazione; servizi turistici	330	970
Commercio	260	830
Costruzioni	180	1.020
Servizi alle persone	180	880
Industrie alimentari, delle bevande e del tabacco	170	540

Valori assoluti arrotondati alle decine

Nota metodologica:

I dati presentati derivano dall'indagine Excelsior realizzata da Unioncamere in accordo con l'Agenzia Nazionale per le Politiche Attive del Lavoro. L'indagine, che è inserita nel Programma Statistico Nazionale (UCC-00007) tra quelle che prevedono l'obbligo di risposta, dal 2017 è svolta con cadenza mensile. La situazione determinatasi nei mesi di marzo-aprile a seguito dell'epidemia Covid-19 ha interrotto lo svolgimento delle indagini Excelsior presso le imprese, attività che si è poi riavviata con la rilevazione condotta tra il 22 giugno 2020 e il 6 luglio 2020. In aggiunta alle informazioni sui programmi di assunzione mensili e trimestrali delle imprese, in questa fase di particolari difficoltà il questionario d'indagine è stato arricchito con una specifica sezione che ha l'obiettivo di monitorare la situazione del tessuto imprenditoriale a seguito dell'emergenza Covid-19. Le informazioni rilevate riguardano gli impatti prodotti dalla crisi sulle imprese e le valutazioni sulle prospettive di recupero, nonché le strategie messe in campo per la ripresa a livello occupazionale e produttivo e la domanda di liquidità e finanziamenti, focalizzandosi sui comportamenti delle imprese abitualmente presenti sui mercati esteri e le imprese più coinvolte nei processi di digitalizzazione. Tutte le informazioni sono presentate nell'Appendice del consueto volume statistico mensile disponibile online (<https://excelsior.unioncamere.net>). La rilevazione ha utilizzato principalmente la tecnica di compilazione in modalità CAWI attraverso le interviste realizzate presso circa 105.000 imprese, campione rappresentativo delle imprese con dipendenti al 2020 dei diversi settori industriali e dei servizi. I risultati dell'indagine sono disponibili a livello nazionale, regionale e provinciale per i settori ottenuti dall'accorpamento di codici di attività economica della classificazione ATECO2007. La ripartizione delle entrate previste per "gruppo professionale" fa riferimento ad opportune aggregazioni dei codici della classificazione ISTAT CP2011.

Excelsior Informa è realizzato da Unioncamere in collaborazione con ANPAL nell'ambito del Sistema Informativo Excelsior.

Per approfondimenti si consulti il sito: <https://excelsior.unioncamere.net> nel quale sono disponibili dati e analisi riferiti a tutte le regioni e a tutte le province.

La riproduzione e/o diffusione parziale o totale delle tavole contenute nella presente pubblicazione è consentita esclusivamente con la citazione completa della fonte: Unioncamere-ANPAL, Sistema Informativo Excelsior.

AGOSTO 2020



UNIONE EUROPEA

Fondo Sociale Europeo
Investiamo nel tuo futuro



Indagine continua di Unioncamere

LA DOMANDA DI LAVORO DELLE IMPRESE

Provincia di Perugia



UNIONCAMERE



NOTA METODOLOGICA

I dati presentati nel volume derivano dalle rilevazioni mensili del Sistema Informativo Excelsior realizzate da Unioncamere in accordo con l'Agenzia Nazionale per le Politiche Attive del Lavoro. L'indagine, che è inserita nel Programma Statistico Nazionale (UCC-00007) tra quelle che prevedono l'obbligo di risposta, dal 2017 è svolta con cadenza mensile.

A vent'anni dalla sua nascita il Sistema Informativo Excelsior si conferma una delle fonti più utilizzate per seguire le dinamiche quali-quantitative della domanda di lavoro. Per sfruttarne al meglio le potenzialità, dal 2017, si è innovato sia sotto l'aspetto metodologico che organizzativo per fornire indicazioni tempestive a supporto delle Politiche attive del lavoro. A partire da maggio 2017, infatti, vengono realizzate indagini mensili sulle imprese adottando prioritariamente la tecnica di rilevazione CAWI (Computer Assisted Web Interviewing) e somministrando un questionario incentrato sui profili professionali e sui livelli di istruzione richiesti dalle imprese. La rete delle Camere di commercio e InfoCamere - società di informatica del sistema camerale - assicurano la specifica attività di supporto alle imprese intervistate.

La situazione determinatasi nei mesi di marzo-aprile a seguito dell'epidemia Covid-19 ha impedito nel medesimo periodo il consueto svolgimento delle indagini, che sono riprese con il riavvio delle attività produttive delle imprese. All'indagine che si è svolta nel periodo 22 giugno 2020 - 6 luglio 2020 hanno partecipato circa 105.000 imprese, campione rappresentativo delle imprese con dipendenti al 2020 dei diversi settori industriali e dei servizi. I risultati dell'indagine sono disponibili a livello nazionale, regionale e provinciale per i settori economici ottenuti dall'accorpamento di codici di attività economica della classificazione ATECO2007. La ripartizione delle entrate previste per "gruppo professionale" fa riferimento ad opportune aggregazioni dei codici della classificazione ISTAT CP2011.

In questa fase di particolari difficoltà, in aggiunta alle informazioni sui programmi di assunzione mensili e trimestrali delle imprese, il questionario è stato arricchito con una specifica sezione che ha l'obiettivo di monitorare la situazione del tessuto imprenditoriale a seguito dell'emergenza Covid-19. Le informazioni rilevate riguardano gli impatti prodotti dalla crisi sulle imprese e le valutazioni sulle prospettive di recupero, le strategie messe in campo per la ripresa a livello occupazionale e produttivo e la domanda di liquidità e finanziamenti, focalizzandosi sui comportamenti di imprese abitualmente presenti sui mercati esteri e di imprese più coinvolte nei processi di digitalizzazione.

Le analisi del presente volume si focalizzano sulle principali caratteristiche delle entrate programmate nel mese di agosto 2020, con uno sguardo sulle tendenze occupazionali per il periodo agosto - ottobre 2020.

Excelsior Informa è realizzato da Unioncamere in collaborazione con ANPAL nell'ambito del Sistema Informativo Excelsior.

Per approfondimenti si consulti il sito: <https://excelsior.unioncamere.net> nel quale sono disponibili dati e analisi riferiti a tutte le regioni e a tutte le province.

La riproduzione e/o diffusione parziale o totale delle tavole contenute nella presente pubblicazione è consentita esclusivamente con la citazione completa della fonte: Unioncamere-ANPAL, Sistema Informativo Excelsior.

Indice delle tavole

SEZIONE A - Quali sono le professioni ricercate dalle imprese?

Tavola 1 - Lavoratori previsti in entrata per grande gruppo professionale

Tavola 2 - Lavoratori previsti in entrata per area aziendale di inserimento e gruppo professionale

Tavola 3 - Lavoratori previsti in entrata per gruppo professionale secondo la classe di età

Tavola 4 - Lavoratori previsti in entrata per gruppo professionale secondo la difficoltà di reperimento e l'esperienza richiesta

Tavola 5 - Competenze richieste ai lavoratori previsti in entrata per gruppo professionale

Tavola 6 - Lavoratori previsti in entrata per gruppo professionale secondo il livello di istruzione

Tavola 7 - I titoli di studio richiesti dalle imprese secondo la difficoltà di reperimento e l'esperienza richiesta

SEZIONE B - Lavoro in provincia: le tendenze settoriali

Tavola 8 - Lavoratori previsti in entrata dalle imprese nel mese di agosto 2020, e nel trimestre agosto - ottobre 2020

Tavola 9 - Lavoratori previsti in entrata per settore di attività secondo la tipologia contrattuale

APPENDICE - Analisi dei dati relativi all'impatto sulle imprese dell'emergenza sanitaria Covid-19

SEZIONE A

Quali sono le professioni
ricercate dalle imprese?

Agosto 2020

Tavola 1 - Lavoratori previsti in entrata per grande gruppo professionale

Perugia

Agosto 2020

	Entrate previste nel periodo	
	(v.a.)	(%)
TOTALE	1.740	100,0
Dirigenti, professioni con elevata specializzazione e tecnici	290	16,9
1 Dirigenti	--	--
2 Professioni intellettuali, scientifiche e con elevata specializzazione	80	4,8
3 Professioni tecniche	200	11,7
Impiegati, professioni commerciali e nei servizi	620	35,7
4 Impiegati	90	4,9
5 Professioni qualificate nelle attività commerciali e nei servizi	530	30,8
Operai specializzati e conduttori di impianti e macchine	620	35,9
6 Operai specializzati	350	20,1
7 Conduttori di impianti e operai di macchinari fissi e mobili	280	15,9
Professioni non qualificate	200	11,5

Valori assoluti sono arrotondati alle decine. I totali possono non coincidere con la somma dei singoli valori.

Il segno (--) indica un valore statisticamente non significativo. I totali comprendono comunque i dati non esposti.

Fonte: Unioncamere - ANPAL, Sistema Informativo Excelsior, 2020

Tavola 2 - Lavoratori previsti in entrata per area aziendale di inserimento e gruppo professionale

Perugia

Agosto 2020

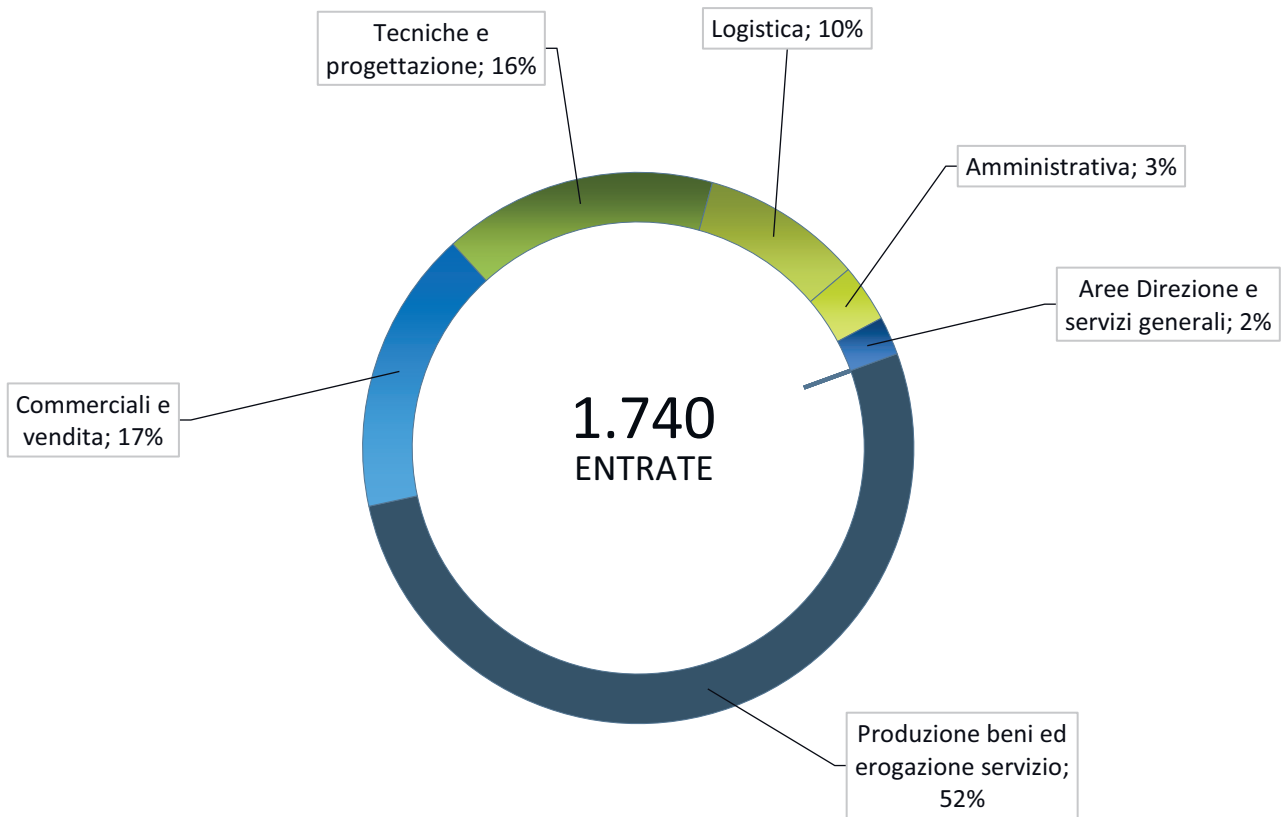
	Entrate previste (v.a.)	di cui (%):		
		Professioni specializzate e tecnici (*)	Impiegati, professioni commerciali e nei servizi	Operai specializzati, conduttori di impianti e macchine e professioni non qualificate
TOTALE	1.740	290	620	820
	100,0	16,9	35,7	47,4
Area produzione di beni ed erogazione servizio	910	8,5	38,2	53,3
Area direzione e servizi generali	40	--	--	-
Direzione generale, personale e organizzazione risorse umane	--	--	--	-
Segreteria, staff e servizi generali	--	-	--	-
Sistemi informativi	--	--	--	-
Area amministrativa, finanziaria, legale e controllo di gestione	60	52,5	--	-
Area commerciale e della vendita	290	31,1	66,4	--
Vendita	210	19,2	80,8	-
Marketing, commerciale, comunicazione e pubbliche relazioni	40	97,3	--	-
Assistenza clienti	40	--	--	--
Aree tecniche e della progettazione	280	24,7	--	71,7
Progettazione e ricerca e sviluppo	40	100,0	-	-
Installazione e manutenzione	180	--	-	90,2
Certificazione e controllo di qualità, sicurezza e ambiente	50	--	--	64,2
Area della logistica	160	--	--	81,1
Acquisti e movimentazione interna merci	30	--	--	--
Trasporti e distribuzione	130	--	--	86,2

* Compresi i Dirigenti.

Valori assoluti sono arrotondati alle decime. I totali possono non coincidere con la somma dei singoli valori.

Il segno (-) indica l'assenza di entrate nell'incrocio indicato. Il segno (--) indica un valore statisticamente non significativo. I totali comprendono comunque i dati non esposti.

Entrate previste nel periodo per area funzionale di inserimento



Fonte: Unioncamere - ANPAL, Sistema Informativo Excelsior, 2020

Tavola 3 - Lavoratori previsti in entrata per gruppo professionale secondo la classe di età

Perugia		Entrate previste (v.a.)	di cui (%): classe di età:	
			fino a 29 anni	indiffe- rente
TOTALE		1.740	33,9	21,8
Dirigenti, professioni con elevata specializzazione e tecnici	Dirigenti e direttori	--	--	--
	Specialisti in scienze informatiche, fisiche e chimiche	--	--	--
	Progettisti, ingegneri e professioni assimilate	20	4,3	4,3
	Farmacisti, biologi e altri specialisti delle scienze della vita	--	--	--
	Medici e altri specialisti della salute	-	-	-
	Tecnici della sanità, dei servizi sociali e dell'istruzione	--	--	--
	Specialisti in scienze economiche e gestionali di impresa	--	--	--
	Tecnici amministrativi, finanziari e della gestione della produzione	30	16,7	33,3
	Tecnici delle vendite, del marketing e della distribuzione commerciale	70	15,3	18,1
	Specialisti in discipline artistiche e in scienze umane e sociali	--	--	--
	Specialisti della formazione e insegnanti	--	--	--
	Tecnici dei servizi alle persone	--	--	--
	Tecnici in campo informatico, ingegneristico e della produzione	80	32,9	14,5
Impiegati, professioni commerciali e nei servizi	Addetti accoglienza, informazione e assistenza della clientela	--	--	--
	Personale di amministrazione, di segreteria e dei servizi generali	40	40,5	9,5
	Addetti alla gestione dei magazzini, della logistica e degli acquisti	30	17,2	37,9
	Commessi e altro personale qualificato nella grande distribuzione	40	43,2	22,7
	Commessi e altro personale qualificato in negozi ed esercizi all'ingrosso	90	26,9	16,1
	Cuochi, camerieri e altre professioni dei servizi turistici	300	62,3	23,9
	Operatori dell'assistenza sociale, in istituzioni o domiciliari	50	17,4	26,1
	Operatori della cura estetica	40	71,1	2,6
	Professioni specifiche nei servizi di sicurezza, vigilanza e custodia	--	--	--
Professioni specifiche degli altri servizi alle persone	--	--	--	
Operai specializzati e conduttori di impianti e macchine	Operai specializzati nell'edilizia e nella manutenzione degli edifici	130	16,2	6,2
	Operai specializzati e conduttori di impianti nell'industria alimentare	130	31,5	19,2
	Operai specializzati e condutt. di impianti nelle ind. tessili, abbigl. calzature	20	13,6	45,5
	Operai nelle attività metalmeccaniche ed elettromeccaniche	100	45,0	21,0
	Operai nelle attività metalmeccaniche richiesti in altri settori	100	47,6	21,4
	Operai specializzati nelle industrie del legno e della carta	--	--	--
	Operai specializzati nelle industrie chimiche e della plastica	--	--	--
	Operai specializzati in altre attività industriali	20	33,3	19,0
	Conduttori di mezzi di trasporto	70	4,3	30,4
Conduttori di macchinari mobili	20	26,1	26,1	
Professioni non qualificate	Personale generico nelle costruzioni	--	--	--
	Personale non qualificato nella logistica, facchini e corrieri	50	28,6	6,1
	Personale non qualificato nelle attività commerciali e nei servizi	--	--	--
	Personale non qualificato nei servizi di pulizia e in altri servizi alle persone	120	16,0	26,9
	Personale non qualificato nelle attività industriali e assimilati	--	--	--

Valori assoluti sono arrotondati alle decine. I totali possono non coincidere con la somma dei singoli valori.

Il segno (-) indica l'assenza di entrate nell'incrocio indicato. Il segno (--) indica un valore statisticamente non significativo. I totali comprendono comunque i dati non esposti.

Fonte: Unioncamere - ANPAL, Sistema Informativo Excelsior, 2020

Tavola 4 - Lavoratori previsti in entrata per gruppo professionale secondo la difficoltà di reperimento e l'esperienza richiesta

Perugia

Agosto 2020

		Entrate previste (v.a)	con difficoltà di reperimento (%)		con espe- rienza (%)		
			totale (*)	di cui per:		professio- nale specifico	nello stesso settore
				mancanz a di candidati	prepara- zione inadeguat		
Dirigenti, professioni con elevata specializzazione e tecnici	TOTALE	1.740	38,2	20,3	15,1	17,1	46,5
	Dirigenti e direttori	--	--	--	--	--	--
	Specialisti in scienze informatiche, fisiche e chimiche	--	--	--	--	--	--
	Progettisti, ingegneri e professioni assimilate	20	82,6	60,9	21,7	47,8	52,2
	Farmacisti, biologi e altri specialisti delle scienze della vita	--	--	--	--	--	--
	Medici e altri specialisti della salute	--	--	--	--	--	--
	Tecnici della sanità, dei servizi sociali e dell'istruzione	--	--	--	--	--	--
	Specialisti in scienze economiche e gestionali di impresa	--	--	--	--	--	--
	Tecnici amministrativi, finanziari e della gestione della produzione	30	43,3	6,7	36,7	36,7	63,3
	Tecnici delle vendite, del marketing e della distribuzione commerciale	70	44,4	20,8	20,8	22,2	61,1
	Specialisti in discipline artistiche e in scienze umane e sociali	--	--	--	--	--	--
	Specialisti della formazione e insegnanti	--	--	--	--	--	--
Tecnici dei servizi alle persone	--	--	--	--	--	--	
Tecnici in campo informatico, ingegneristico e della produzione	80	35,5	9,2	14,5	36,8	32,9	
Impiegati, professioni commerciali e nei servizi	Addetti accoglienza, informazione e assistenza della clientela	--	--	--	--	--	--
	Personale di amministrazione, di segreteria e dei servizi generali	40	14,3	0,0	14,3	21,4	14,3
	Addetti alla gestione dei magazzini, della logistica e degli acquisti	30	34,5	34,5	0,0	69,0	17,2
	Commessi e altro personale qualificato nella grande distribuzione	40	13,6	6,8	6,8	15,9	52,3
	Commessi e altro personale qualificato in negozi ed esercizi all'ingrosso	90	22,6	20,4	2,2	7,5	77,4
	Cuochi, camerieri e altre professioni dei servizi turistici	300	40,4	17,8	14,1	4,7	60,3
	Operatori dell'assistenza sociale, in istituzioni o domiciliari	50	39,1	21,7	15,2	28,3	56,5
	Operatori della cura estetica	40	44,7	5,3	39,5	21,1	28,9
	Professioni specifiche nei servizi di sicurezza, vigilanza e custodia	--	--	--	--	--	--
Professioni specifiche degli altri servizi alle persone	--	--	--	--	--	--	
Operai specializzati e conduttori di impianti e macchine	Operai specializzati nell'edilizia e nella manutenzione degli edifici	130	61,5	29,2	32,3	31,5	56,9
	Operai specializzati e conduttori di impianti nell'industria alimentare	130	36,9	20,0	16,9	0,0	15,4
	Operai specializzati e condutt. di impianti nelle ind. tessili, abbigl. calzature	20	77,3	13,6	63,6	31,8	50,0
	Operai nelle attività metalmeccaniche ed elettromeccaniche	100	57,0	43,0	13,0	24,0	53,0
	Operai nelle attività metalmeccaniche richiesti in altri settori	100	45,6	19,4	26,2	14,6	44,7
	Operai specializzati nelle industrie del legno e della carta	--	--	--	--	--	--
	Operai specializzati nelle industrie chimiche e della plastica	--	--	--	--	--	--
	Operai specializzati in altre attività industriali	20	14,3	4,8	9,5	4,8	47,6
	Conduttori di mezzi di trasporto	70	24,6	23,2	1,4	10,1	55,1
Conduttori di macchinari mobili	20	17,4	8,7	8,7	34,8	30,4	
Professioni non qualificate	Personale generico nelle costruzioni	--	--	--	--	--	--
	Personale non qualificato nella logistica, facchini e corrieri	50	4,1	0,0	0,0	2,0	18,4
	Personale non qualificato nelle attività commerciali e nei servizi	--	--	--	--	--	--
	Personale non qualificato nei servizi di pulizia e in altri servizi alle persone	120	26,1	20,2	1,7	0,0	32,8
	Personale non qualificato nelle attività industriali e assimilati	--	--	--	--	--	--

Valori assoluti sono arrotondati alle decine. I totali possono non coincidere con la somma dei singoli valori.

Il segno (-) indica l'assenza di entrate nell'incrocio indicato. Il segno (--) indica un valore statisticamente non significativo. I totali comprendono comunque i dati non esposti.

(*) Il totale delle difficoltà di reperimento comprende anche la modalità residuale "altri motivi", non esposta nella tavola.

Fonte: Unioncamere - ANPAL, Sistema Informativo Excelsior, 2020

Tavola 5 - Competenze richieste ai lavoratori previsti in entrata per gruppo professionale

Perugia

Agosto 2020

		Entrate (v.a.)	di cui (%):	
			applicherà soluzioni creative e innovative	coordinerà altre persone
Dirigenti, professioni con elevata specializzazione e tecnici	TOTALE	1.740	20,1	14,6
	Dirigenti e direttori	--	--	--
	Specialisti in scienze informatiche, fisiche e chimiche	--	--	--
	Progettisti, ingegneri e professioni assimilate	20	91,3	34,8
	Farmacisti, biologi e altri specialisti delle scienze della vita	--	--	--
	Medici e altri specialisti della salute	--	-	-
	Tecnici della sanità, dei servizi sociali e dell'istruzione	--	--	--
	Specialisti in scienze economiche e gestionali di impresa	--	--	--
	Tecnici amministrativi, finanziari e della gestione della produzione	30	20,0	20,0
	Tecnici delle vendite, del marketing e della distribuzione commerciale	70	58,3	31,9
	Specialisti in discipline artistiche e in scienze umane e sociali	--	--	--
	Specialisti della formazione e insegnanti	--	--	--
	Tecnici dei servizi alle persone	--	--	--
	Tecnici in campo informatico, ingegneristico e della produzione	80	34,2	50,0
Impiegati, professioni commerciali e nei servizi	Addetti accoglienza, informazione e assistenza della clientela	--	--	--
	Personale di amministrazione, di segreteria e dei servizi generali	40	4,8	4,8
	Addetti alla gestione dei magazzini, della logistica e degli acquisti	30	17,2	10,3
	Commessi e altro personale qualificato nella grande distribuzione	40	13,6	2,3
	Commessi e altro personale qualificato in negozi ed esercizi all'ingrosso	90	7,5	9,7
	Cuochi, camerieri e altre professioni dei servizi turistici	300	29,3	14,5
	Operatori dell'assistenza sociale, in istituzioni o domiciliari	50	8,7	10,9
	Operatori della cura estetica	40	34,2	10,5
	Professioni specifiche nei servizi di sicurezza, vigilanza e custodia	--	--	--
	Professioni specifiche degli altri servizi alle persone	--	--	--
Operai specializzati e conduttori di impianti e macchine	Operai specializzati nell'edilizia e nella manutenzione degli edifici	130	11,5	37,7
	Operai specializzati e conduttori di impianti nell'industria alimentare	130	0,0	0,0
	Operai specializzati e condutt. di impianti nelle ind. tessili, abbigl. calzature	20	31,8	0,0
	Operai nelle attività metalmeccaniche ed elettromeccaniche	100	27,0	1,0
	Operai nelle attività metalmeccaniche richiesti in altri settori	100	27,2	19,4
	Operai specializzati nelle industrie del legno e della carta	--	--	--
	Operai specializzati nelle industrie chimiche e della plastica	--	--	--
	Operai specializzati in altre attività industriali	20	14,3	4,8
	Conduttori di mezzi di trasporto	70	0,0	5,8
	Conduttori di macchinari mobili	20	0,0	0,0
Professioni non qualificate	Personale generico nelle costruzioni	--	--	--
	Personale non qualificato nella logistica, facchini e corrieri	50	4,1	10,2
	Personale non qualificato nelle attività commerciali e nei servizi	--	--	--
	Personale non qualificato nei servizi di pulizia e in altri servizi alle persone	120	1,7	1,7
	Personale non qualificato nelle attività industriali e assimilati	--	--	--

Valori assoluti sono arrotondati alle decime. I totali possono non coincidere con la somma dei singoli valori.

Il segno (-) indica l'assenza di entrate nell'incrocio indicato. Il segno (--) indica un valore statisticamente non significativo. I totali comprendono comunque i dati non esposti.

Tavola 6 - Lavoratori previsti in entrata per gruppo professionale secondo il livello di istruzione

Perugia

Agosto 2020

	Entrate previste (v.a.)	di cui (%):				
		laurea	diploma	qualifica profes.	nessun titolo di studio	
TOTALE	1.740	9,5	35,7	25,9	28,9	
Dirigenti, professioni con elevata specializzazione e tecnici	Dirigenti e direttori	--	--	--	--	--
	Specialisti in scienze informatiche, fisiche e chimiche	--	--	--	--	--
	Progettisti, ingegneri e professioni assimilate	20	100,0	0,0	0,0	0,0
	Farmacisti, biologi e altri specialisti delle scienze della vita	--	--	--	--	--
	Medici e altri specialisti della salute	-	-	-	-	-
	Tecnici della sanità, dei servizi sociali e dell'istruzione	--	--	--	--	--
	Specialisti in scienze economiche e gestionali di impresa	--	--	--	--	--
	Tecnici amministrativi, finanziari e della gestione della produzione	30	36,7	63,3	0,0	0,0
	Tecnici delle vendite, del marketing e della distribuzione commerciale	70	34,7	63,9	1,4	0,0
	Specialisti in discipline artistiche e in scienze umane e sociali	--	--	--	--	--
	Specialisti della formazione e insegnanti	--	--	--	--	--
	Tecnici dei servizi alle persone	--	--	--	--	--
Tecnici in campo informatico, ingegneristico e della produzione	80	26,3	72,4	1,3	0,0	
Impiegati, professioni commerciali e nei servizi	Addetti accoglienza, informazione e assistenza della clientela	--	--	--	--	--
	Personale di amministrazione, di segreteria e dei servizi generali	40	19,0	71,4	9,5	0,0
	Addetti alla gestione dei magazzini, della logistica e degli acquisti	30	0,0	82,8	17,2	0,0
	Commessi e altro personale qualificato nella grande distribuzione	40	0,0	52,3	13,6	34,1
	Commessi e altro personale qualificato in negozi ed esercizi all'ingrosso	90	0,0	41,9	2,2	55,9
	Cuochi, camerieri e altre professioni dei servizi turistici	300	0,0	37,0	28,3	34,7
	Operatori dell'assistenza sociale, in istituzioni o domiciliari	50	0,0	100,0	0,0	0,0
	Operatori della cura estetica	40	0,0	0,0	73,7	26,3
	Professioni specifiche nei servizi di sicurezza, vigilanza e custodia	--	--	--	--	--
	Professioni specifiche degli altri servizi alle persone	--	--	--	--	--
Operai specializzati e conduttori di impianti e macchine	Operai specializzati nell'edilizia e nella manutenzione degli edifici	130	0,0	17,7	53,8	28,5
	Operai specializzati e conduttori di impianti nell'industria alimentare	130	0,0	10,0	53,8	36,2
	Operai specializzati e condutt. di impianti nelle ind. tessili, abbigl. calzature	20	0,0	13,6	27,3	59,1
	Operai nelle attività metalmeccaniche ed elettromeccaniche	100	0,0	27,0	48,0	25,0
	Operai nelle attività metalmeccaniche richiesti in altri settori	100	0,0	46,6	32,0	21,4
	Operai specializzati nelle industrie del legno e della carta	--	--	--	--	--
	Operai specializzati nelle industrie chimiche e della plastica	--	--	--	--	--
	Operai specializzati in altre attività industriali	20	0,0	42,9	42,9	14,3
	Conduttori di mezzi di trasporto	70	0,0	29,0	20,3	50,7
	Conduttori di macchinari mobili	20	0,0	17,4	34,8	47,8
Professioni non qualificate	Personale generico nelle costruzioni	--	--	--	--	--
	Personale non qualificato nella logistica, facchini e corrieri	50	0,0	53,1	6,1	40,8
	Personale non qualificato nelle attività commerciali e nei servizi	--	--	--	--	--
	Personale non qualificato nei servizi di pulizia e in altri servizi alle persone	120	0,0	10,9	25,2	63,9
	Personale non qualificato nelle attività industriali e assimilati	--	--	--	--	--

Valori assoluti sono arrotondati alle decime. I totali possono non coincidere con la somma dei singoli valori.

Il segno (-) indica l'assenza di entrate nell'incrocio indicato. Il segno (--) indica un valore statisticamente non significativo. I totali comprendono comunque i dati non esposti.

Fonte: Unioncamere - ANPAL, Sistema Informativo Excelsior, 2020

Tavola 7 - I titoli di studio richiesti dalle imprese secondo la difficoltà di reperimento e l'esperienza richiesta

Perugia	Agosto 2020					
	Entrate previste (v.a.)	di cui con (%) difficoltà di reperimento			esperienza	
		Totale	per mancanza di candidati	per preparazione inadeguata	nella profes- sione	nel settore
TOTALE	1.740	38,2	20,3	15,1	17,1	46,5
Livello universitario	170	49,1	30,3	17,6	43,0	50,9
Indirizzo economico	40	31,6	7,9	23,7	39,5	44,7
Indirizzo ingegneria industriale	30	72,4	69,0	0,0	34,5	65,5
Indirizzo chimico-farmaceutico	20	76,2	71,4	4,8	47,6	47,6
Altri indirizzi	80	41,6	15,6	24,7	46,8	49,4
Livello secondario e post-secondario	620	36,7	18,9	15,7	17,1	48,5
Tecnologico (ex istituto tecnico industriale)	230	43,9	29,8	9,6	15,4	40,4
Professionale - servizi/turismo	160	40,1	12,7	26,1	2,5	72,6
Tecnico-economico/turistico (ex ragioneria)	80	22,0	2,4	19,5	40,2	36,6
Professionale - assistenza/sanità	50	38,3	21,3	14,9	27,7	55,3
Tecnologico - agrario e agroalimentare	50	22,2	22,2	0,0	6,7	40,0
Altri indirizzi	60	30,0	11,7	18,3	30,0	33,3
Qualifica di formazione o diploma professionale	450	44,5	18,5	24,5	16,7	50,1
Indirizzo industriale	210	59,8	28,2	30,6	20,1	52,2
Indirizzo commerciale turismo/servizi	160	29,4	8,0	18,4	17,8	49,1
Indirizzo agro-alimentare	60	37,3	18,6	18,6	0,0	40,7
Altri indirizzi	--	--	--	--	--	--
Nessun titolo di studio	500	30,9	20,5	5,2	9,0	39,4

Valori assoluti sono arrotondati alle decine. I totali possono non coincidere con la somma dei singoli valori.

Il segno (-) indica l'assenza di entrate nell'incrocio indicato. Il segno (--) indica un valore statisticamente non significativo. I totali comprendono comunque i dati non esposti.

SEZIONE B

Lavoro in provincia:
le tendenze settoriali

Tavola 8 - Lavoratori previsti in entrata dalle imprese nel mese di agosto 2020, e nel trimestre agosto - ottobre 2020

Perugia

	Entrate previste			
	Agosto 2020		Totale ago - ott 2020	
	(v.a.)	distr. X 1000	(v.a.)	distr. X 1000
TOTALE	1.740	1.000,0	7.320	1.000,0
INDUSTRIA	650	374,6	2.970	405,6
Industria manifatturiera e Public utilities	470	269,2	1.940	265,6
Costruzioni	180	105,5	1.020	139,9
SERVIZI	1.090	625,4	4.350	594,4
Commercio	260	148,1	830	113,7
Servizi di alloggio e ristorazione; servizi turistici	330	191,4	970	133,1
Servizi alle imprese	320	182,7	1.670	227,8
Servizi alle persone	180	103,2	880	119,8
CLASSE DIMENSIONALE				
1-49 dipendenti	1.150	660,5	5.060	691,7
50-249 dipendenti	310	175,8	1.190	162,9
250 dipendenti e oltre	280	163,7	1.060	145,4

Valori assoluti sono arrotondati alle decine. I totali possono non coincidere con la somma dei singoli valori.

Il segno (-) indica l'assenza di entrate nell'incrocio indicato. Il segno (-) indica un valore statisticamente non significativo. I totali comprendono comunque i dati non esposti.

Fonte: Unioncamere - ANPAL, Sistema Informativo Excelsior, 2020

Tavola 9 - Lavoratori previsti in entrata per settore di attività secondo la tipologia contrattuale

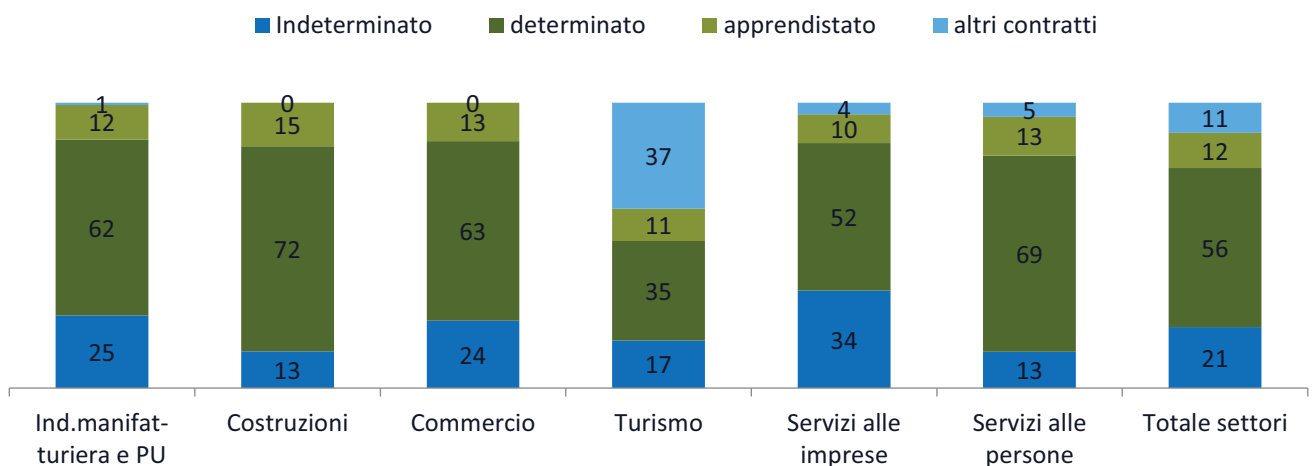
Perugia

Agosto 2020

	Entrate previste (v.a.)	di cui:			
		personale dipendente	lavoratori somministrati	collaboratori	altri lavoratori non alle dipendenze
TOTALE	1.740	73,7	20,1	0,9	5,2
INDUSTRIA	650	66,9	29,7	--	--
Ind.manifatturiera e Public Utilities	470	58,0	39,8	--	--
Costruzioni	180	89,6	--	--	--
SERVIZI	1.090	77,8	14,4	1,1	6,7
Commercio	260	72,4	9,7	1,2	16,7
Turismo	330	95,8	--	--	-
Servizi alle imprese	320	62,8	31,2	--	--
Servizi alle persone	180	78,8	11,2	--	--
CLASSE DIMENSIONALE					
1-49 dipendenti	1.150	79,1	13,2	1,2	6,5
50-249 dipendenti	310	61,0	34,8	--	--
250 dipendenti e oltre	280	65,8	32,4	-	--

I valori assoluti sono arrotondati alle decime. A causa di questi arrotondamenti, i totali possono non coincidere con la somma dei singoli valori. Il segno (-) indica l'assenza di imprese nell'incrocio indicato. Il segno (--) indica un valore statisticamente non significativo. I totali comprendono comunque i dati non esposti.

ENTRATE DI PERSONALE DIPENDENTE PER SETTORE DI ATTIVITA' E TIPOLOGIA CONTRATTUALE (%)



Fonte: Unioncamere - ANPAL, Sistema Informativo Excelsior, 2020

APPENDICE

Analisi dei dati relativi all'impatto
sulle imprese dell'emergenza
sanitaria Covid-19

Indice delle tavole Covid-19



SEZIONE A

Tavola 1 - Situazione dell'impresa a seguito dell'emergenza sanitaria COVID-19* e delle disposizioni normative di lockdown, per settore, ripartizione territoriale e classe dimensionale (quote % sul totale imprese)

Graph 1 - Situazione dell'impresa a seguito dell'emergenza sanitaria COVID-19* e delle disposizioni normative di lockdown, per settore, ripartizione territoriale e classe dimensionale (quote % sul totale imprese)

Tavola 2 - Periodo previsto dalle imprese, secondo le aspettative e conoscenze del mercato di riferimento, entro il quale l'attività potrà riprendere a livelli accettabili, per settore, ripartizione territoriale e classe dimensionale (quote % sulle Imprese ancora in fase di recupero)

Graph 2 - Periodo previsto dalle imprese, secondo le aspettative e conoscenze del mercato di riferimento, entro il quale l'attività potrà riprendere a livelli accettabili, per settore, ripartizione territoriale e classe dimensionale (quote % sulle Imprese ancora in fase di recupero)

Tavola 3 - Imprese che prevedono di proseguire l'attività a seguito dell'emergenza sanitaria COVID-19 e che prevedono problemi di liquidità nei prossimi sei mesi, per settore, ripartizione territoriale e classe dimensionale (quote % sulle imprese in attività)

SEZIONE B Presenza sui mercati esteri e investimenti digitali delle imprese post emergenza sanitaria Covid19

Tavola 4 - Situazione a seguito dell'emergenza sanitaria COVID-19 e delle disposizioni normative di lockdown e tempi previsti per il recupero* secondo la presenza delle imprese sui mercati esteri (quote % sul totale imprese)

Tavola 5 - Situazione a seguito dell'emergenza sanitaria COVID-19 e delle disposizioni normative di lockdown e tempi previsti per il recupero* secondo il grado di coinvolgimento delle imprese nella trasformazione digitale (quote % sul totale imprese)

SEZIONE A

Impatto sulle imprese
dell'emergenza sanitaria
Covid-19

**Tavola 1 - Situazione dell'impresa a seguito dell'emergenza sanitaria COVID-19* e delle disposizioni normative di lockdown, per settore, ripartizione territoriale e classe dimensionale (quote % sul totale imprese)**

Perugia

	Imprese totali (v.a.)	Imprese con attività a regimi simili a quelli pre-emergenza	Imprese con attività a regime ridotto	Imprese con attività sospesa e/o per cui si valuta la chiusura
TOTALE	15.670	5.790	9.200	670
		37,0	58,7	4,3
INDUSTRIA	5.170	41,8	56,7	1,5
Industrie alimentari, delle bevande e del tabacco	420	35,4	59,3	5,3
Industrie tessili, dell'abbigliamento e calzature	630	43,5	54,6	-
Industrie del legno e del mobile	290	50,2	46,0	-
Industrie della carta, cartotecnica e stampa	210	29,6	69,0	-
Industrie chimico-farmaceutiche, della plastica e della gomma	120	32,2	61,9	-
Industrie estrattive e della lavorazione dei minerali non metalliferi	230	41,0	58,5	-
Industrie metallurgiche e dei prodotti in metallo	570	45,2	53,4	-
Industrie meccaniche ed elettroniche	580	50,4	48,7	-
Altre industrie	170	66,1	33,3	-
Costruzioni	1.960	37,8	62,0	-
SERVIZI	10.500	34,6	59,7	5,7
Commercio	3.970	43,4	54,8	1,8
Servizi di alloggio e ristorazione; servizi turistici	2.510	9,1	78,9	12,0
Servizi di trasporto, logistica e magazzinaggio	610	39,3	54,6	6,0
Servizi informatici e delle telecomunicazioni	420	56,0	42,1	-
Servizi avanzati di supporto alle imprese	530	54,3	38,7	7,0
Servizi finanziari e assicurativi	300	64,0	34,7	-
Servizi operativi di supporto alle imprese e alle persone	680	53,8	42,7	3,5
Servizi alle persone	1.480	24,4	67,9	7,7
RIPARTIZIONE TERRITORIALE				
Umbria	20.790	36,2	59,6	4,3
ITALIA	1.382.990	37,7	57,6	4,7
CLASSE DIMENSIONALE				
1-9 dipendenti	12.610	35,2	60,3	4,5
10-49 dipendenti	2.280	44,6	51,7	3,8
50-249 dipendenti	440	38,3	58,8	-
250 dipendenti e oltre	330	50,8	46,8	-

* Le informazioni fanno riferimento alla data di realizzazione dell'indagine, dal 22 giugno al 6 luglio 2020.

Il segno (--) indica l'assenza di entrate nell'incrocio indicato, il segno (-) un valore statisticamente non significativo. I totali comprendono comunque i dati non esposti.

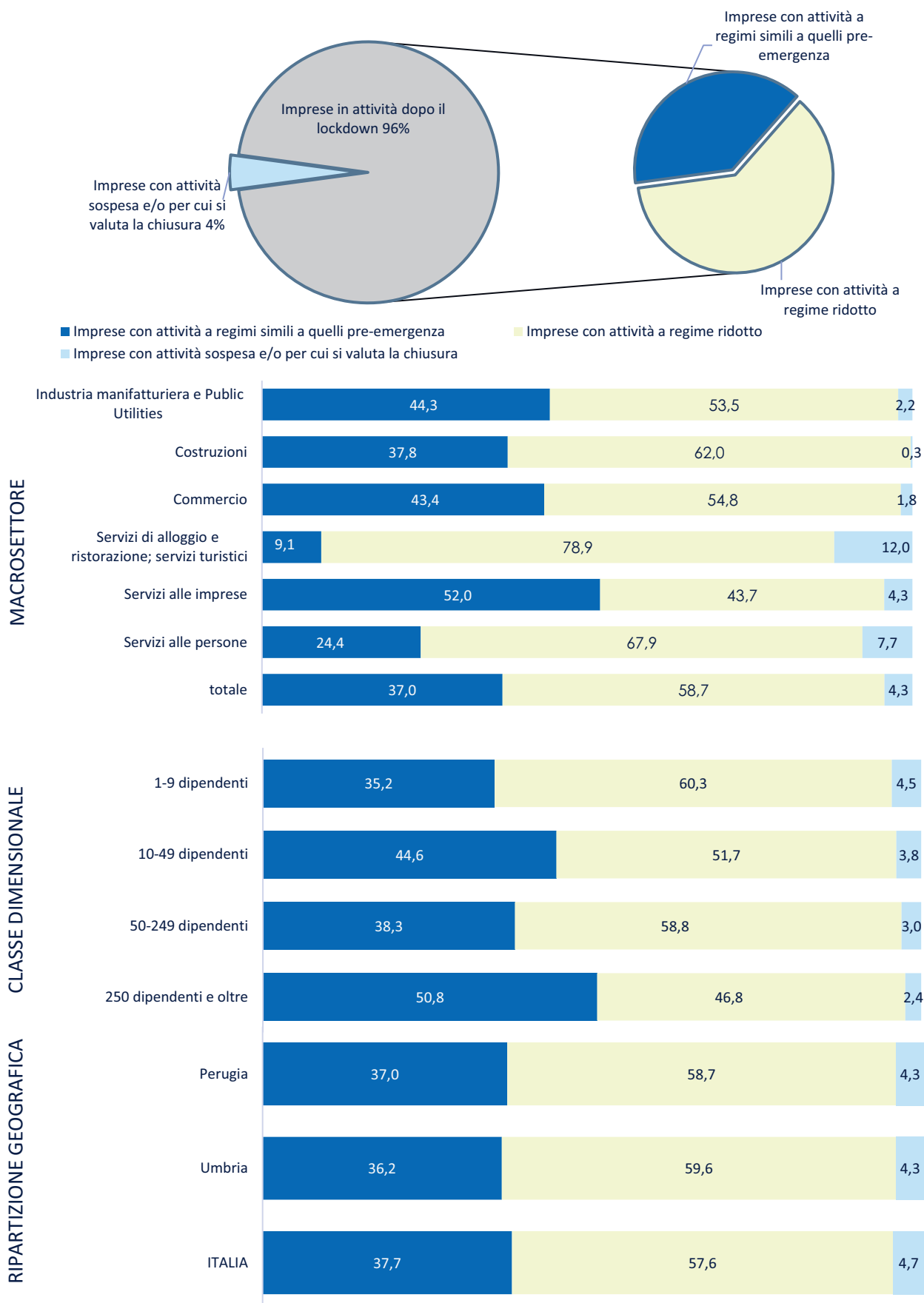
Valori assoluti arrotondati alle decine. I totali possono non coincidere con la somma dei singoli valori.

Fonte: Unioncamere - ANPAL, Sistema Informativo Excelsior, 2020



Graph 1 - Situazione dell'impresa a seguito dell'emergenza sanitaria COVID-19* e delle disposizioni normative di lockdown, per settore, ripartizione territoriale e classe dimensionale (quote % sul totale imprese)

(quote % sul totale imprese)



* Le informazioni fanno riferimento alla data di realizzazione dell'indagine, dal 22 giugno al 6 luglio 2020.

**Tavola 2 - Periodo previsto dalle imprese, secondo le aspettative e conoscenze del mercato di riferimento, entro il quale l'attività potrà riprendere a livelli accettabili, per settore, ripartizione territoriale e classe dimensionale (quote % sulle imprese ancora in fase di recupero)**

Perugia

	Imprese ancora in fase di recupero	di cui, secondo il periodo di recupero previsto:			
		entro fine luglio 2020	entro fine ottobre 2020	entro l'anno 2020	entro i primi 6 mesi del 2021
TOTALE	13.410	880	910	4.330	7.290
		6,6	6,8	32,3	54,3
INDUSTRIA	4.530	7,8	6,9	36,8	48,5
Industrie alimentari, delle bevande e del tabacco	330	-	7,2	33,9	54,1
Industrie tessili, dell'abbigliamento e calzature	560	-	5,4	30,3	61,5
Industrie del legno e del mobile	260	-	-	41,2	46,3
Industrie della carta, cartotecnica e stampa	170	-	-	34,9	60,2
Industrie chimico-farmaceutiche, della plastica e della gomma	100	-	-	40,0	47,4
Industrie estrattive e della lavorazione dei minerali non metalliferi	220	10,0	-	36,2	45,2
Industrie metallurgiche e dei prodotti in metallo	510	5,3	7,6	40,2	47,0
Industrie meccaniche ed elettroniche	510	10,1	7,8	31,7	50,4
Altre industrie	100	-	-	30,8	45,2
Costruzioni	1.770	10,2	6,9	39,7	43,2
SERVIZI	8.880	6,0	6,8	30,0	57,3
Commercio	3.230	5,0	4,0	32,5	58,5
Servizi di alloggio e ristorazione; servizi turistici	2.440	4,2	5,5	22,8	67,5
Servizi di trasporto, logistica e magazzinaggio	490	9,5	11,3	31,7	47,5
Servizi informatici e delle telecomunicazioni	290	-	7,1	33,3	53,7
Servizi avanzati di supporto alle imprese	380	13,3	7,7	30,3	48,7
Servizi finanziari e assicurativi	210	-	9,7	32,4	51,7
Servizi operativi di supporto alle imprese e alle persone	530	6,8	21,6	21,4	50,3
Servizi alle persone	1.310	8,0	7,4	38,7	45,9
RIPARTIZIONE TERRITORIALE					
Umbria	17.830	6,1	6,4	31,9	55,6
ITALIA	1.179.620	8,0	7,1	30,8	54,0
CLASSE DIMENSIONALE					
1-9 dipendenti	10.890	6,3	6,6	31,8	55,3
10-49 dipendenti	1.890	8,0	8,0	36,3	47,7
50-249 dipendenti	360	5,6	6,4	29,4	58,5
250 dipendenti e oltre	270	9,7	-	28,5	56,6

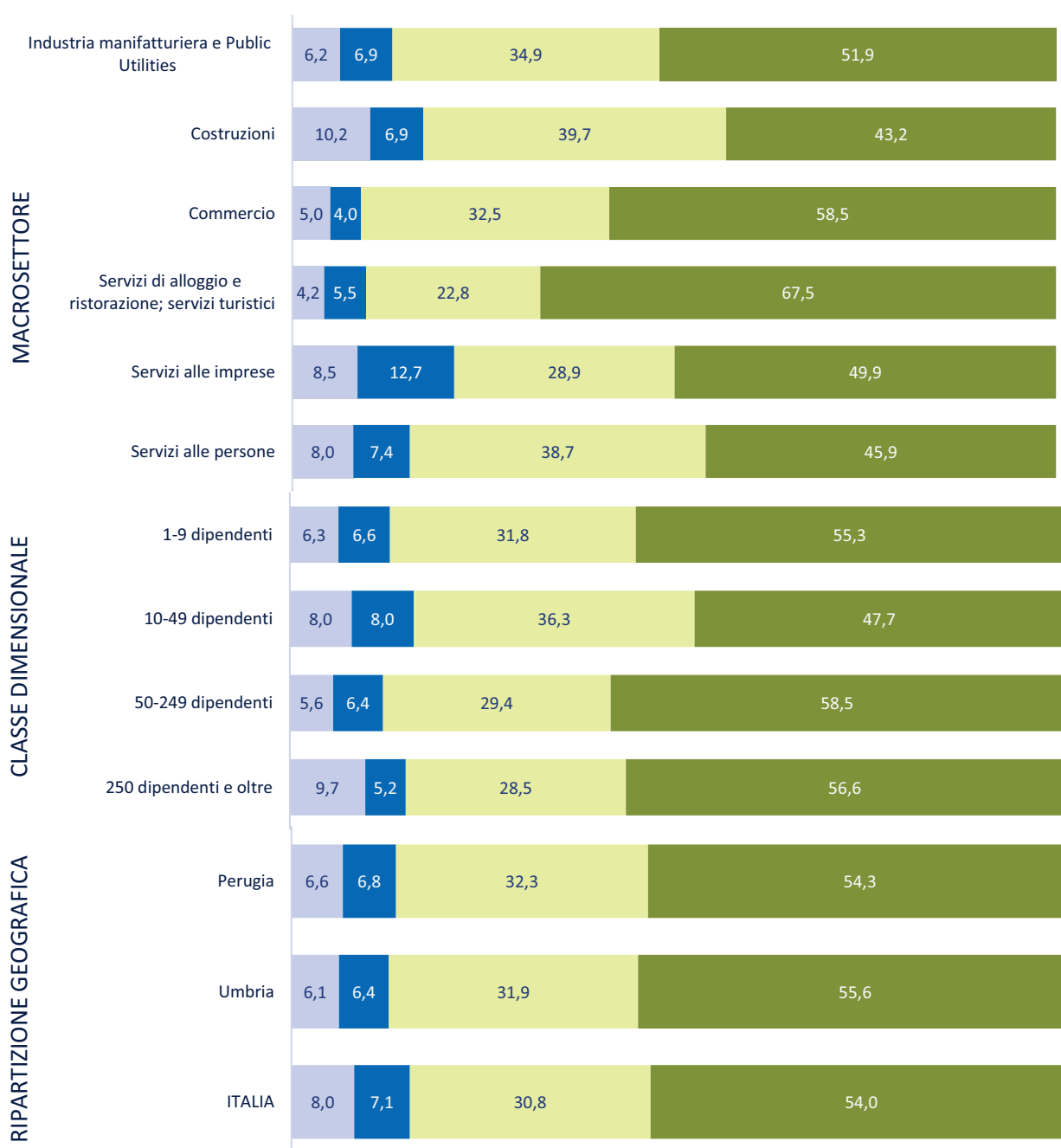
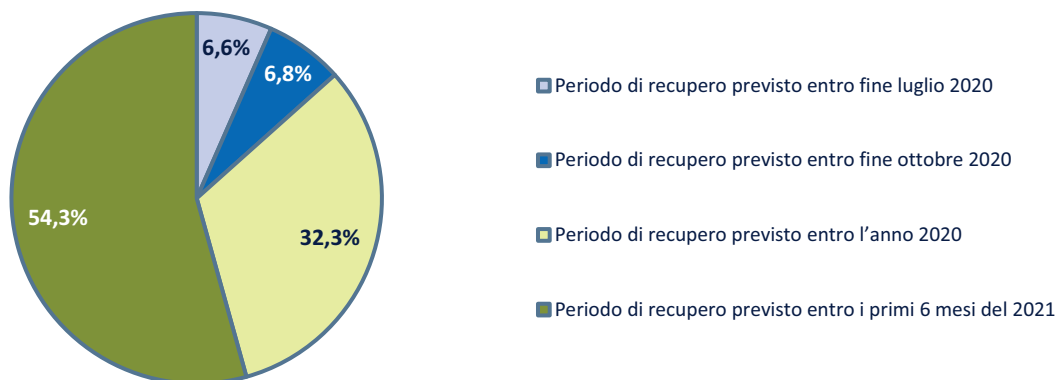
Il segno (--) indica l'assenza di entrate nell'incrocio indicato, il segno (-) un valore statisticamente non significativo. I totali comprendono comunque i dati non esposti.

*Valori assoluti arrotondati alle decine. I totali possono non coincidere con la somma dei singoli valori.

Fonte: Unioncamere - ANPAL, Sistema Informativo Excelsior, 2020



Graph 2 - Periodo previsto dalle imprese, secondo le aspettative e conoscenze del mercato di riferimento, entro il quale l'attività potrà riprendere a livelli accettabili, per settore, ripartizione territoriale e classe dimensionale (quote % sulle Imprese ancora in fase di recupero)



**Tavola 3 - Imprese che prevedono di proseguire l'attività a seguito dell'emergenza sanitaria COVID-19 e che prevedono problemi di liquidità nei prossimi sei mesi, per settore, ripartizione territoriale e classe dimensionale (quote % sulle imprese in attività)**

ITALIA

	Imprese in attività (v.a.)*	Imprese senza problemi di liquidità*	Imprese con problemi di liquidità*
TOTALE	15.510	6.600 42,6	8.900 57,4
INDUSTRIA	5.160	45,5	54,5
Industrie alimentari, delle bevande e del tabacco	410	37,3	62,7
Industrie tessili, dell'abbigliamento e calzature	630	46,6	53,4
Industrie del legno e del mobile	280	43,0	57,0
Industrie della carta, cartotecnica e stampa	210	55,9	44,1
Industrie chimico-farmaceutiche, della plastica e della gomma	120	33,9	66,1
Industrie estrattive e della lavorazione dei minerali non metalliferi	230	53,3	46,7
Industrie metallurgiche e dei prodotti in metallo	570	46,9	53,1
Industrie meccaniche ed elettroniche	580	56,9	43,1
Altre industrie	170	55,1	44,9
Costruzioni	1.960	41,3	58,7
SERVIZI	10.350	41,1	58,9
Commercio	3.950	43,2	56,8
Servizi di alloggio e ristorazione; servizi turistici	2.510	33,0	67,0
Servizi di trasporto, logistica e magazzinaggio	590	48,7	51,3
Servizi informatici e delle telecomunicazioni	420	46,9	53,1
Servizi avanzati di supporto alle imprese	530	49,9	50,1
Servizi finanziari e assicurativi	300	57,0	43,0
Servizi operativi di supporto alle imprese e alle persone	670	53,9	46,1
Servizi alle persone	1.390	32,1	67,9
RIPARTIZIONE TERRITORIALE			
Umbria	20.540	41,9	58,1
ITALIA	1.358.520	41,6	58,4
CLASSE DIMENSIONALE			
1-9 dipendenti	12.480	41,0	59,0
10-49 dipendenti	2.270	49,1	50,9
50-249 dipendenti	430	47,1	52,9
250 dipendenti e oltre	330	53,8	46,2

* Non sono comprese le imprese che sono in fase di valutazione della chiusura delle attività.

Il segno (-) indica l'assenza di entrate nell'incrocio indicato o un valore statisticamente non significativo. I totali comprendono comunque i dati non esposti.

Valori assoluti arrotondati alle decine. I totali possono non coincidere con la somma dei singoli valori.

Fonte: Unioncamere - ANPAL, Sistema Informativo Excelsior, 2020

SEZIONE B

Presenza sui mercati esteri e
investimenti digitali delle imprese
post emergenza sanitaria Covid19

**Tavola 4 - Situazione a seguito dell'emergenza sanitaria COVID-19 e delle disposizioni normative di lockdown e tempi previsti per il recupero* secondo la presenza delle imprese sui mercati esteri (quote % sul totale imprese)**

Perugia

	Imprese totali	Imprese esportatrici	Imprese non
	quote	quote	quote
	%	%	%
SITUAZIONE DELL'IMPRESA			
Imprese in attività a regimi simili a quelli pre-emergenza	37,0	39,8	36,7
Imprese in attività a regime ridotto	58,7	58,2	58,8
Imprese con attività sospesa e/o per cui si valuta la chiusura	4,3	2,0	4,5
PERIODO DI RECUPERO PREVISTO			
Imprese ancora in fase di recupero:	85,6	87,3	85,4
<i>di cui, secondo il periodo di recupero previsto:</i>			
<i>(quote % su imprese ancora in fase di recupero)</i>			
<i>entro fine luglio 2020</i>	6,6	6,4	6,6
<i>entro fine ottobre 2020</i>	6,8	6,1	6,9
<i>entro l'anno 2020</i>	32,3	33,9	32,1
<i>entro i primi 6 mesi del 2021</i>	54,3	53,7	54,4

* Le informazioni fanno riferimento alla data di realizzazione dell'indagine, dal 22 giugno al 6 luglio 2020.

Il segno (--) indica l'assenza di entrate nell'incrocio indicato, il segno (-) un valore statisticamente non significativo. I totali comprendono comunque i dati non esposti.

Fonte: Unioncamere - ANPAL, Sistema Informativo Excelsior, 2020



Tavola 5 - Situazione a seguito dell'emergenza sanitaria COVID-19 e delle disposizioni normative di lockdown e tempi previsti per il recupero* secondo il grado di coinvolgimento delle imprese nella trasformazione digitale (quote % sul totale imprese)

Perugia

	Imprese totali	Imprese digitali ¹	Imprese in transizione digitale ¹	Imprese non digitali ¹
SITUAZIONE DELL'IMPRESA				
Imprese in attività a regimi simili a quelli pre-emergenza	37,0	42,9	41,6	27,5
Imprese in attività a regime ridotto	58,7	53,9	54,4	67,1
Imprese con attività sospesa e/o per cui si valuta la chiusura	4,3	3,2	4,0	5,4
PERIODO DI RECUPERO PREVISTO				
Imprese ancora in fase di recupero:	85,6	83,2	84,2	89,0
<i>di cui, secondo il periodo di recupero previsto:</i>				
<i>(quote % su imprese ancora in fase di recupero)</i>				
<i>entro fine luglio 2020</i>	6,6	5,8	5,0	8,8
<i>entro fine ottobre 2020</i>	6,8	7,6	7,8	5,2
<i>entro l'anno 2020</i>	32,3	32,2	32,3	32,3
<i>entro i primi 6 mesi del 2021</i>	54,3	54,5	54,9	53,6

1) Sono definite "digitali" quelle imprese che hanno adottato piani di investimenti integrati tra i diversi ambiti della trasformazione digitale. Sono definite "in transizione digitale" quelle imprese che hanno adottato piani di digitalizzazione in maniera non integrata tra i diversi ambiti. Sono definite "non digitali" quelle imprese che non hanno adottato piani di digitalizzazione.

* Le informazioni fanno riferimento alla data di realizzazione dell'indagine, dal 22 giugno al 6 luglio 2020.

Il segno (--) indica l'assenza di entrate nell'incrocio indicato, il segno (-) un valore statisticamente non significativo. I totali comprendono comunque i dati non esposti.

Fonte: Unioncamere - ANPAL, Sistema Informativo Excelsior, 2020