

EXCELSIOR INFORMA

I PROGRAMMI OCCUPAZIONALI DELLE IMPRESE RILEVATI DAL SISTEMA DELLE CAMERE DI COMMERCIO



Provincia di Perugia

Settembre 2020

Introduzione:

Nel 2020 proseguono le rilevazioni mensili del Sistema Informativo Excelsior che, dal 2017, si è innovato sia sotto l'aspetto metodologico che organizzativo per fornire indicazioni tempestive a supporto delle Politiche attive del lavoro. A partire da maggio 2017, infatti, vengono realizzate indagini mensili sulle imprese adottando prioritariamente la tecnica di rilevazione CAWI (Computer Assisted Web Interviewing) e somministrando un questionario incentrato sui profili professionali e sui livelli di istruzione richiesti dalle imprese. La rete delle Camere di commercio e InfoCamere - società di informatica del sistema camerale - assicurano la specifica attività di supporto alle imprese intervistate.

La situazione determinatasi nei mesi di marzo-aprile a seguito dell'epidemia Covid-19 ha impedito nel medesimo periodo il consueto svolgimento delle indagini Excelsior, che sono riprese dal mese di maggio. Le informazioni di seguito presentate sono basate sui questionari compilati da circa 147.000 imprese.

Le analisi del presente bollettino si focalizzano sulle principali caratteristiche delle entrate programmate nel mese di settembre 2020, con uno sguardo sulle tendenze occupazionali per il periodo settembre - novembre 2020.

Le opportunità di lavoro in provincia nel mese:

Entrate complessive previste nel mese di settembre:

2.600

di cui:

Entrate previste di lavoratori dipendenti

73%

Entrate previste di lavoratori non alle dipendenze

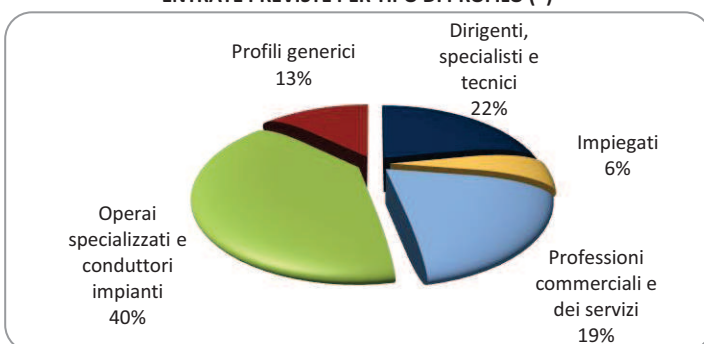
27%

Entrate previste nel periodo settembre - novembre 2020

7.180

Valori assoluti arrotondati alle decine

ENTRATE PREVISTE PER TIPO DI PROFILO (*)



(*) Aggregazioni dei grandi gruppi della classificazione ISTAT delle professioni

LE PROFESSIONI PIU' DIFFICILI DA REPERIRE IN PROVINCIA NEL MESE

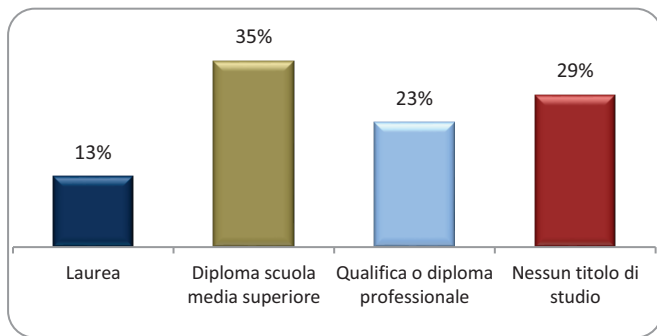
	Entrate previste	di cui diff. reperim.
Operai nelle attività metalmeccaniche ed elettromeccaniche	170	66,3
Conduttori di macchinari mobili	80	63,3
Conduttori di mezzi di trasporto	130	62,1
Totale	2.600	40,2

Valori assoluti arrotondati alle decine.

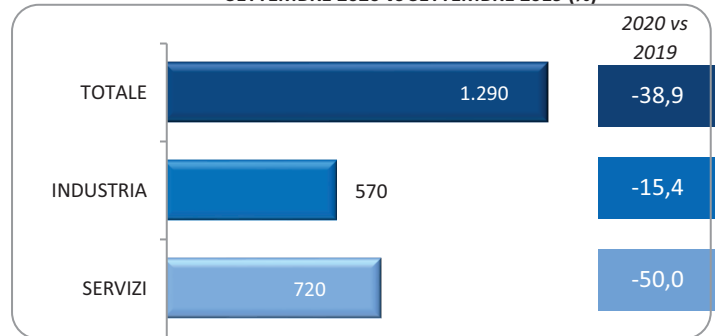
In provincia nel mese di settembre nel complesso...

- ... saranno programmate circa 2.600 entrate; nella regione 3.200 e complessivamente in Italia circa 311.000;
- ... nel 28% dei casi le entrate previste saranno stabili, ossia con un contratto a tempo indeterminato o di apprendistato, mentre nel 72% saranno a termine (a tempo determinato o altri contratti con durata predefinita);
- ... le entrate previste si concentreranno per il 60% nel settore dei servizi e per il 70% nelle imprese con meno di 50 dipendenti;
- ... il 22% sarà destinato a dirigenti, specialisti e tecnici, quota inferiore alla media nazionale (26%);
- ... in 40 casi su 100 le imprese prevedono di avere difficoltà a trovare i profili desiderati;
- ... per una quota pari al 28% interesseranno giovani con meno di 30 anni;
- ... il 13% delle entrate previste sarà destinato a personale laureato;
- ... le tre figure professionali più richieste concentreranno il 29% delle entrate complessive previste;
- ... per una quota pari al 69% delle entrate viene richiesta esperienza professionale specifica o nello stesso settore;
- ... le imprese che prevedono assunzioni saranno pari al 8% del totale.

ENTRATE PREVISTE PER LIVELLO DI ISTRUZIONE NEL MESE



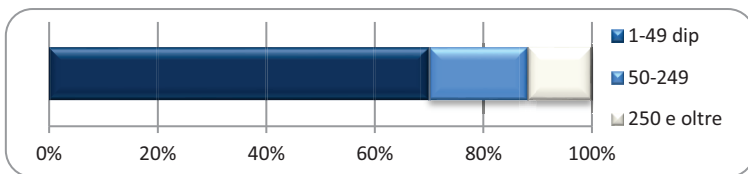
IMPRESSE CHE ASSUMONO NEL MESE E CONFRONTO SETTEMBRE 2020 vs SETTEMBRE 2019 (%)



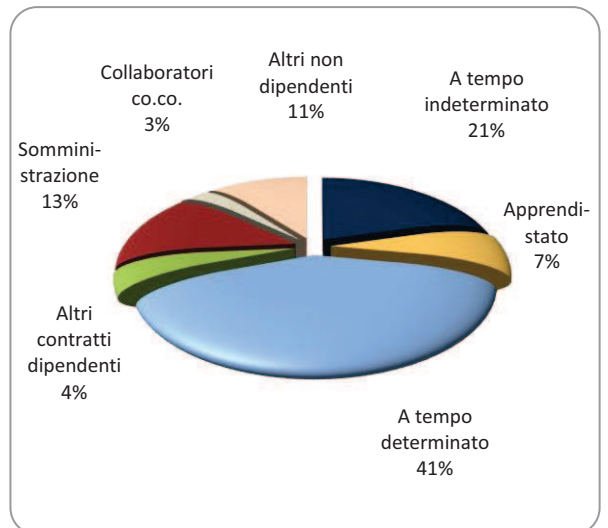
ENTRATE PREVISTE NEL MESE PER AREA AZIENDALE DI INSERIMENTO E ALCUNE CARATTERISTICHE

Area	v.a.	% su tot.	% meno di 30 anni	% difficile reperim.
Area produzione di beni ed erogazione del servizio	1.350	51,9	24,5	35,9
Aree direzione e servizi generali	90	3,4	23,9	33,0
Area amministrativa	100	3,9	18,6	27,5
Aree commerciali e della vendita	450	17,2	36,5	42,2
Aree tecniche e della progettazione	290	11,3	38,6	57,7
Aree della logistica	320	12,3	22,7	45,8
Totale	2.600	100,0	27,7	40,2

ENTRATE PREVISTE PER CLASSE DIMENSIONALE DI IMPRESA



I CONTRATTI PREVISTI PER LE ENTRATE NEL MESE



ENTRATE PREVISTE NEI PRINCIPALI SETTORI DI ATTIVITA' NEL MESE

Settore	Valore	Trim. set - nov 2020
Servizi di alloggio e ristorazione; servizi turistici	350	880
Commercio	330	1.120
Servizi alle persone	320	830
Costruzioni	320	790
Servizi operativi di supporto alle imprese e alle persone	250	600

Valori assoluti arrotondati alle decine

Nota metodologica:

I dati presentati derivano dall'indagine Excelsior realizzata da Unioncamere in accordo con l'Agenzia Nazionale per le Politiche Attive del Lavoro. L'indagine, che è inserita nel Programma Statistico Nazionale (UCC-00007) tra quelle che prevedono l'obbligo di risposta, dal 2017 è svolta con cadenza mensile. La situazione determinatasi nei mesi di marzo-aprile a seguito dell'epidemia Covid-19 ha interrotto lo svolgimento delle indagini Excelsior presso le imprese, attività che si è poi riavviata dal mese di maggio. In aggiunta alle informazioni sui programmi di assunzione mensili e trimestrali delle imprese, in questa fase di particolari difficoltà, il questionario d'indagine è stato arricchito con una specifica sezione che ha l'obiettivo di monitorare la situazione del tessuto imprenditoriale a seguito dell'emergenza Covid-19. Le informazioni rilevate riguardano gli impatti prodotti dalla crisi sulle imprese e le valutazioni sulle prospettive di recupero, focalizzandosi sui comportamenti delle imprese abitualmente presenti sui mercati esteri e delle imprese più coinvolte nei processi di digitalizzazione. Tutte le informazioni sono presentate nell'Appendice del consueto volume statistico mensile disponibile online (<https://excelsior.unioncamere.net>). La rilevazione ha utilizzato principalmente la tecnica di compilazione in modalità CAWI attraverso le interviste realizzate presso circa 147.000 imprese, campione rappresentativo delle imprese con dipendenti al 2020 dei diversi settori industriali e dei servizi. I risultati dell'indagine sono disponibili a livello nazionale, regionale e provinciale per i settori ottenuti dall'accorpamento di codici di attività economica della classificazione ATECO2007. La ripartizione delle entrate previste per "gruppo professionale" fa riferimento ad opportune aggregazioni dei codici della classificazione ISTAT CP2011.

Excelsior Informa è realizzato da Unioncamere in collaborazione con ANPAL nell'ambito del Sistema Informativo Excelsior.

Per approfondimenti si consulti il sito: <https://excelsior.unioncamere.net> nel quale sono disponibili dati e analisi riferiti a tutte le regioni e a tutte le province.

La riproduzione e/o diffusione parziale o totale delle tavole contenute nella presente pubblicazione è consentita esclusivamente con la citazione completa della fonte: Unioncamere-ANPAL, Sistema Informativo Excelsior.

SETTEMBRE 2020



Indagine continua di Unioncamere

LA DOMANDA DI LAVORO DELLE IMPRESE

Provincia di Perugia



UNIONCAMERE



NOTA METODOLOGICA

I dati presentati nel volume derivano dalle rilevazioni mensili del Sistema Informativo Excelsior realizzate da Unioncamere in accordo con l’Agenzia Nazionale per le Politiche Attive del Lavoro. L’indagine, che è inserita nel Programma Statistico Nazionale (UCC-00007) tra quelle che prevedono l’obbligo di risposta, dal 2017 è svolta con cadenza mensile.

A vent’anni dalla sua nascita il Sistema Informativo Excelsior si conferma una delle fonti più utilizzate per seguire le dinamiche quali-quantitative della domanda di lavoro. Per sfruttarne al meglio le potenzialità, dal 2017, si è innovato sia sotto l’aspetto metodologico che organizzativo per fornire indicazioni tempestive a supporto delle Politiche attive del lavoro. A partire da maggio 2017, infatti, vengono realizzate indagini mensili sulle imprese adottando prioritariamente la tecnica di rilevazione CAWI (Computer Assisted Web Interviewing) e somministrando un questionario incentrato sui profili professionali e sui livelli di istruzione richiesti dalle imprese. La rete delle Camere di commercio e InfoCamere - società di informatica del sistema camerale - assicurano la specifica attività di supporto alle imprese intervistate.

La situazione determinatasi nei mesi di marzo-aprile a seguito dell’epidemia Covid-19 ha impedito nel medesimo periodo il consueto svolgimento delle indagini, che sono riprese dal mese di maggio. All’indagine hanno partecipato circa 147.000 imprese, campione rappresentativo delle imprese con dipendenti al 2020 dei diversi settori industriali e dei servizi. I risultati dell’indagine sono disponibili a livello nazionale, regionale e provinciale per i settori economici ottenuti dall’accorpamento di codici di attività economica della classificazione ATECO2007. La ripartizione delle entrate previste per “gruppo professionale” fa riferimento ad opportune aggregazioni dei codici della classificazione ISTAT CP2011.

In questa fase di particolari difficoltà, in aggiunta alle informazioni sui programmi di assunzione mensili e trimestrali delle imprese, il questionario è stato arricchito con una specifica sezione che ha l’obiettivo di monitorare la situazione del tessuto imprenditoriale a seguito dell’emergenza Covid-19. Le informazioni rilevate riguardano gli impatti prodotti dalla crisi sulle imprese e le valutazioni sulle prospettive di recupero, focalizzandosi sui comportamenti delle imprese abitualmente presenti sui mercati esteri e delle imprese più coinvolte nei processi di digitalizzazione.

Le analisi del presente volume si focalizzano sulle principali caratteristiche delle entrate programmate nel mese di settembre 2020, con uno sguardo sulle tendenze occupazionali per il periodo settembre - novembre 2020.

Excelsior Informa è realizzato da Unioncamere in collaborazione con ANPAL nell’ambito del Sistema Informativo Excelsior.

Per approfondimenti si consulti il sito: <https://excelsior.unioncamere.net> nel quale sono disponibili dati e analisi riferiti a tutte le regioni e a tutte le province.

La riproduzione e/o diffusione parziale o totale delle tavole contenute nella presente pubblicazione è consentita esclusivamente con la citazione completa della fonte: Unioncamere-ANPAL, Sistema Informativo Excelsior.

Indice delle tavole

SEZIONE A - Quali sono le professioni ricercate dalle imprese?

Tavola 1 - Lavoratori previsti in entrata per grande gruppo professionale

Tavola 2 - Lavoratori previsti in entrata per area aziendale di inserimento e gruppo professionale

Tavola 3 - Lavoratori previsti in entrata per gruppo professionale secondo la classe di età

Tavola 4 - Lavoratori previsti in entrata per gruppo professionale secondo la difficoltà di reperimento e l'esperienza richiesta

Tavola 5 - Competenze richieste ai lavoratori previsti in entrata per gruppo professionale

Tavola 6 - Lavoratori previsti in entrata per gruppo professionale secondo il livello di istruzione

Tavola 7 - I titoli di studio richiesti dalle imprese secondo la difficoltà di reperimento e l'esperienza richiesta

SEZIONE B - Lavoro in provincia: le tendenze settoriali

Tavola 8 - Lavoratori previsti in entrata dalle imprese nel mese di settembre 2020 e nel trimestre settembre - novembre 2020

Tavola 9 - Lavoratori previsti in entrata per settore di attività secondo la tipologia contrattuale

APPENDICE - Analisi dei dati relativi all'impatto sulle imprese dell'emergenza sanitaria Covid-19

SEZIONE A

Quali sono le professioni
ricercate dalle imprese?

Settembre 2020

Tavola 1 - Lavoratori previsti in entrata per grande gruppo professionale

Perugia

Settembre 2020

	Entrate previste nel periodo	
	(v.a.)	(%)
TOTALE	2.600	100,0
Dirigenti, professioni con elevata specializzazione e tecnici	570	22,0
1 Dirigenti	--	--
2 Professioni intellettuali, scientifiche e con elevata specializzazione	200	7,7
3 Professioni tecniche	370	14,2
Impiegati, professioni commerciali e nei servizi	650	24,8
4 Impiegati	140	5,5
5 Professioni qualificate nelle attività commerciali e nei servizi	500	19,4
Operai specializzati e conduttori di impianti e macchine	1.050	40,3
6 Operai specializzati	570	21,8
7 Conduttori di impianti e operai di macchinari fissi e mobili	480	18,5
Professioni non qualificate	340	12,9

Valori assoluti sono arrotondati alle decine. I totali possono non coincidere con la somma dei singoli valori.

Il segno (--) indica un valore statisticamente non significativo. I totali comprendono comunque i dati non esposti.

Fonte: Unioncamere - ANPAL, Sistema Informativo Excelsior, 2020

Tavola 2 - Lavoratori previsti in entrata per area aziendale di inserimento e gruppo professionale

Perugia

Settembre 2020

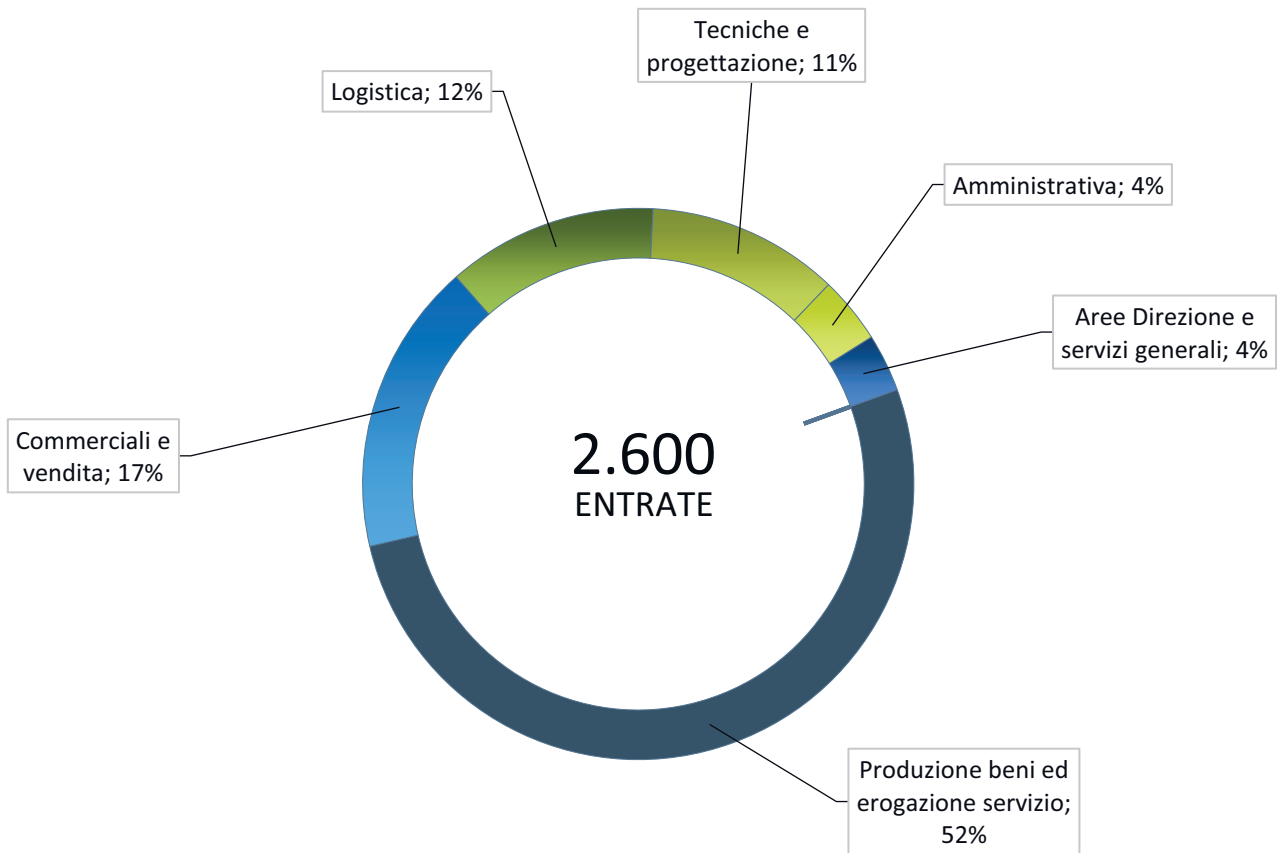
	Entrate previste (v.a.)	di cui (%):		
		Professioni specializzate e tecnici (*)	Impiegati, professioni commerciali e nei servizi	Operai specializzati, conduttori di impianti e macchine e professioni non qualificate
TOTALE	2.600	570	650	1.380
	100,0	22,0	24,8	53,2
Area produzione di beni ed erogazione servizio	1.350	12,7	24,1	63,2
Area direzione e servizi generali	90	53,4	46,6	-
Direzione generale, personale e organizzazione risorse umane	--	--	--	-
Segreteria, staff e servizi generali	40	--	85,4	-
Sistemi informativi	30	--	--	-
Area amministrativa, finanziaria, legale e controllo di gestione	100	50,0	50,0	-
Area commerciale e della vendita	450	50,9	47,5	--
Vendita	290	49,8	49,8	--
Marketing, commerciale, comunicazione e pubbliche relazioni	80	80,7	--	-
Assistenza clienti	70	--	70,8	--
Aree tecniche e della progettazione	290	24,2	--	75,1
Progettazione e ricerca e sviluppo	50	100,0	-	-
Installazione e manutenzione	190	--	-	98,4
Certificazione e controllo di qualità, sicurezza e ambiente	50	--	--	60,8
Area della logistica	320	--	--	94,4
Acquisti e movimentazione interna merci	140	-	--	92,9
Trasporti e distribuzione	180	--	--	95,6

* Compresi i Dirigenti.

Valori assoluti sono arrotondati alle decime. I totali possono non coincidere con la somma dei singoli valori.

Il segno (-) indica l'assenza di entrate nell'incrocio indicato. Il segno (--) indica un valore statisticamente non significativo. I totali comprendono comunque i dati non esposti.

Entrate previste nel periodo per area funzionale di inserimento



Fonte: Unioncamere - ANPAL, Sistema Informativo Excelsior, 2020

Tavola 3 - Lavoratori previsti in entrata per gruppo professionale secondo la classe di età

Perugia		Entrate previste (v.a.)	di cui (%): classe di età:	
			fino a 29 anni	indifferente
TOTALE		2.600	27,7	23,7
Dirigenti, professioni con elevata specializzazione e tecnici	Dirigenti e direttori	--	--	--
	Specialisti in scienze informatiche, fisiche e chimiche	20	16,7	41,7
	Progettisti, ingegneri e professioni assimilate	20	17,4	17,4
	Farmacisti, biologi e altri specialisti delle scienze della vita	--	--	--
	Medici e altri specialisti della salute	--	--	--
	Tecnici della sanità, dei servizi sociali e dell'istruzione	20	12,5	37,5
	Specialisti in scienze economiche e gestionali di impresa	--	--	--
	Tecnici amministrativi, finanziari e della gestione della produzione	50	24,1	16,7
	Tecnici delle vendite, del marketing e della distribuzione commerciale	220	32,3	29,1
	Specialisti in discipline artistiche e in scienze umane e sociali	--	--	--
	Specialisti della formazione e insegnanti	110	7,6	45,7
	Tecnici dei servizi alle persone	30	6,7	50,0
	Tecnici in campo informatico, ingegneristico e della produzione	60	32,8	18,8
Impiegati, professioni commerciali e nei servizi	Addetti accoglienza, informazione e assistenza della clientela	40	15,0	32,5
	Personale di amministrazione, di segreteria e dei servizi generali	90	20,2	22,5
	Addetti alla gestione dei magazzini, della logistica e degli acquisti	--	--	--
	Commessi e altro personale qualificato nella grande distribuzione	30	41,9	25,8
	Commessi e altro personale qualificato in negozi ed esercizi all'ingrosso	80	32,5	33,7
	Cuochi, camerieri e altre professioni dei servizi turistici	280	50,2	20,4
	Operatori dell'assistenza sociale, in istituzioni o domiciliari	70	20,8	25,0
	Operatori della cura estetica	30	48,0	24,0
	Professioni specifiche nei servizi di sicurezza, vigilanza e custodia	--	--	--
	Professioni specifiche degli altri servizi alle persone	--	--	--
Operai specializzati e conduttori di impianti e macchine	Operai specializzati nell'edilizia e nella manutenzione degli edifici	260	25,0	20,8
	Operai specializzati e conduttori di impianti nell'industria alimentare	140	22,0	9,9
	Operai specializzati e condutt. di impianti nelle ind. tessili, abbigl. calzature	90	35,9	18,5
	Operai nelle attività metalmeccaniche ed elettromeccaniche	170	36,0	32,6
	Operai nelle attività metalmeccaniche richiesti in altri settori	90	43,2	12,5
	Operai specializzati nelle industrie del legno e della carta	30	41,2	5,9
	Operai specializzati nelle industrie chimiche e della plastica	--	--	--
	Operai specializzati in altre attività industriali	30	40,0	13,3
	Conduttori di mezzi di trasporto	130	9,1	24,2
	Conduttori di macchinari mobili	80	19,0	5,1
Professioni non qualificate	Personale generico nelle costruzioni	--	--	--
	Personale non qualificato nella logistica, facchini e corrieri	110	42,6	21,3
	Personale non qualificato nelle attività commerciali e nei servizi	--	--	--
	Personale non qualificato nei servizi di pulizia e in altri servizi alle persone	180	5,1	26,9
	Personale non qualificato nelle attività industriali e assimilati	40	5,7	22,9

Valori assoluti sono arrotondati alle decine. I totali possono non coincidere con la somma dei singoli valori.

Il segno (-) indica l'assenza di entrate nell'incrocio indicato. Il segno (--) indica un valore statisticamente non significativo. I totali comprendono comunque i dati non esposti.

Fonte: Unioncamere - ANPAL, Sistema Informativo Excelsior, 2020

Tavola 4 - Lavoratori previsti in entrata per gruppo professionale secondo la difficoltà di reperimento e l'esperienza richiesta

Perugia

Settembre 2020

		Entrate previste (v.a)	con difficoltà di reperimento (%)		con espe- rienza (%)		
			totale (*)	di cui per:		professio- nale specifica	nello stesso settore
				mancanz a di candidati	prepara- zione inadeguat		
	TOTALE	2.600	40,2	22,0	13,7	22,1	46,4
Dirigenti, professioni con elevata specializzazione e tecnici	Dirigenti e direttori	--	--	--	--	--	--
	Specialisti in scienze informatiche, fisiche e chimiche	20	41,7	20,8	16,7	79,2	16,7
	Progettisti, ingegneri e professioni assimilate	20	78,3	52,2	21,7	69,6	30,4
	Farmacisti, biologi e altri specialisti delle scienze della vita	--	--	--	--	--	--
	Medici e altri specialisti della salute	--	--	--	--	--	--
	Tecnici della sanità, dei servizi sociali e dell'istruzione	20	62,5	45,8	16,7	41,7	58,3
	Specialisti in scienze economiche e gestionali di impresa	--	--	--	--	--	--
	Tecnici amministrativi, finanziari e della gestione della produzione	50	37,0	13,0	20,4	27,8	53,7
	Tecnici delle vendite, del marketing e della distribuzione commerciale	220	53,2	30,0	18,6	28,6	50,0
	Specialisti in discipline artistiche e in scienze umane e sociali	--	--	--	--	--	--
	Specialisti della formazione e insegnanti	110	24,8	17,1	3,8	65,7	34,3
Tecnici dei servizi alle persone	30	33,3	13,3	0,0	86,7	10,0	
	Tecnici in campo informatico, ingegneristico e della produzione	60	54,7	35,9	15,6	45,3	35,9
Impiegati, professioni commerciali e nei servizi	Addetti accoglienza, informazione e assistenza della clientela	40	17,5	0,0	17,5	7,5	50,0
	Personale di amministrazione, di segreteria e dei servizi generali	90	19,1	9,0	7,9	29,2	33,7
	Addetti alla gestione dei magazzini, della logistica e degli acquisti	--	--	--	--	--	--
	Commessi e altro personale qualificato nella grande distribuzione	30	35,5	16,1	9,7	3,2	64,5
	Commessi e altro personale qualificato in negozi ed esercizi all'ingrosso	80	42,2	14,5	19,3	14,5	65,1
	Cuochi, camerieri e altre professioni dei servizi turistici	280	33,3	14,0	7,2	8,6	53,4
	Operatori dell'assistenza sociale, in istituzioni o domiciliari	70	36,1	31,9	2,8	4,2	69,4
	Operatori della cura estetica	30	24,0	0,0	24,0	8,0	20,0
	Professioni specifiche nei servizi di sicurezza, vigilanza e custodia	--	--	--	--	--	--
	Professioni specifiche degli altri servizi alle persone	--	--	--	--	--	--
Operai specializzati e conduttori di impianti e macchine	Operai specializzati nell'edilizia e nella manutenzione degli edifici	260	41,9	18,8	20,0	38,5	45,4
	Operai specializzati e conduttori di impianti nell'industria alimentare	140	23,4	20,6	2,1	0,7	51,8
	Operai specializzati e condutt. di impianti nelle ind. tessili, abbigl. calzature	90	52,2	46,7	5,4	8,7	45,7
	Operai nelle attività metalmeccaniche ed elettromeccaniche	170	66,3	46,5	18,6	23,8	44,2
	Operai nelle attività metalmeccaniche richiesti in altri settori	90	52,3	30,7	19,3	31,8	38,6
	Operai specializzati nelle industrie del legno e della carta	30	44,1	8,8	35,3	2,9	61,8
	Operai specializzati nelle industrie chimiche e della plastica	--	--	--	--	--	--
	Operai specializzati in altre attività industriali	30	40,0	13,3	26,7	3,3	46,7
	Conduttori di mezzi di trasporto	130	62,1	37,1	14,4	15,2	53,0
	Conduttori di macchinari mobili	80	63,3	6,3	57,0	10,1	64,6
Professioni non qualificate	Personale generico nelle costruzioni	--	--	--	--	--	--
	Personale non qualificato nella logistica, facchini e corrieri	110	8,3	0,9	4,6	4,6	28,7
	Personale non qualificato nelle attività commerciali e nei servizi	--	--	--	--	--	--
	Personale non qualificato nei servizi di pulizia e in altri servizi alle persone	180	28,6	16,6	5,1	5,1	43,4
	Personale non qualificato nelle attività industriali e assimilati	40	8,6	0,0	8,6	0,0	25,7

Valori assoluti sono arrotondati alle decine. I totali possono non coincidere con la somma dei singoli valori.

Il segno (-) indica l'assenza di entrate nell'incrocio indicato. Il segno (--) indica un valore statisticamente non significativo. I totali comprendono comunque i dati non esposti.

(*) Il totale delle difficoltà di reperimento comprende anche la modalità residuale "altri motivi", non esposta nella tavola.

Fonte: Unioncamere - ANPAL, Sistema Informativo Excelsior, 2020

Tavola 5 - Competenze richieste ai lavoratori previsti in entrata per gruppo professionale

Perugia		Settembre 2020		
		Entrate (v.a.)	di cui (%):	
			applicherà soluzioni creative e innovative	coordinerà altre persone
Dirigenti, professioni con elevata specializzazione e tecnici	TOTALE	2.600	21,6	12,4
	Dirigenti e direttori	--	--	--
	Specialisti in scienze informatiche, fisiche e chimiche	20	79,2	25,0
	Progettisti, ingegneri e professioni assimilate	20	60,9	56,5
	Farmacisti, biologi e altri specialisti delle scienze della vita	--	--	--
	Medici e altri specialisti della salute	--	--	--
	Tecnici della sanità, dei servizi sociali e dell'istruzione	20	54,2	25,0
	Specialisti in scienze economiche e gestionali di impresa	--	--	--
	Tecnici amministrativi, finanziari e della gestione della produzione	50	9,3	20,4
	Tecnici delle vendite, del marketing e della distribuzione commerciale	220	48,6	23,6
	Specialisti in discipline artistiche e in scienze umane e sociali	--	--	--
	Specialisti della formazione e insegnanti	110	63,8	5,7
	Tecnici dei servizi alle persone	30	56,7	10,0
	Tecnici in campo informatico, ingegneristico e della produzione	60	65,6	31,3
Impiegati, professioni commerciali e nei servizi	Addetti accoglienza, informazione e assistenza della clientela	40	12,5	5,0
	Personale di amministrazione, di segreteria e dei servizi generali	90	15,7	7,9
	Addetti alla gestione dei magazzini, della logistica e degli acquisti	--	--	--
	Commessi e altro personale qualificato nella grande distribuzione	30	3,2	3,2
	Commessi e altro personale qualificato in negozi ed esercizi all'ingrosso	80	7,2	3,6
	Cuochi, camerieri e altre professioni dei servizi turistici	280	16,1	8,6
	Operatori dell'assistenza sociale, in istituzioni o domiciliari	70	11,1	1,4
	Operatori della cura estetica	30	24,0	12,0
	Professioni specifiche nei servizi di sicurezza, vigilanza e custodia	--	--	--
	Professioni specifiche degli altri servizi alle persone	--	--	--
Operai specializzati e conduttori di impianti e macchine	Operai specializzati nell'edilizia e nella manutenzione degli edifici	260	16,5	33,5
	Operai specializzati e conduttori di impianti nell'industria alimentare	140	9,2	2,1
	Operai specializzati e condutt. di impianti nelle ind. tessili, abbigl. calzature	90	2,2	2,2
	Operai nelle attività metalmeccaniche ed elettromeccaniche	170	20,9	0,0
	Operai nelle attività metalmeccaniche richiesti in altri settori	90	14,8	6,8
	Operai specializzati nelle industrie del legno e della carta	30	38,2	11,8
	Operai specializzati nelle industrie chimiche e della plastica	--	--	--
	Operai specializzati in altre attività industriali	30	10,0	3,3
	Conduttori di mezzi di trasporto	130	9,8	9,8
	Conduttori di macchinari mobili	80	2,5	7,6
Professioni non qualificate	Personale generico nelle costruzioni	--	--	--
	Personale non qualificato nella logistica, facchini e corrieri	110	0,9	6,5
	Personale non qualificato nelle attività commerciali e nei servizi	--	--	--
	Personale non qualificato nei servizi di pulizia e in altri servizi alle persone	180	15,4	5,7
	Personale non qualificato nelle attività industriali e assimilati	40	14,3	0,0

Valori assoluti sono arrotondati alle decine. I totali possono non coincidere con la somma dei singoli valori.

Il segno (-) indica l'assenza di entrate nell'incrocio indicato. Il segno (--) indica un valore statisticamente non significativo. I totali comprendono comunque i dati non esposti.

Tavola 6 - Lavoratori previsti in entrata per gruppo professionale secondo il livello di istruzione

		Entrate previste (v.a.)	di cui (%):			
			laurea	diploma	qualifica profes.	nessun titolo di studio
TOTALE		2.600	13,2	34,9	23,3	28,5
Dirigenti, professioni con elevata specializzazione e tecnici	Dirigenti e direttori	--	--	--	--	--
	Specialisti in scienze informatiche, fisiche e chimiche	20	83,3	16,7	0,0	0,0
	Progettisti, ingegneri e professioni assimilate	20	100,0	0,0	0,0	0,0
	Farmacisti, biologi e altri specialisti delle scienze della vita	--	--	--	--	--
	Medici e altri specialisti della salute	--	--	--	--	--
	Tecnici della sanità, dei servizi sociali e dell'istruzione	20	100,0	0,0	0,0	0,0
	Specialisti in scienze economiche e gestionali di impresa	--	--	--	--	--
	Tecnici amministrativi, finanziari e della gestione della produzione	50	53,7	46,3	0,0	0,0
	Tecnici delle vendite, del marketing e della distribuzione commerciale	220	27,7	67,7	4,5	0,0
	Specialisti in discipline artistiche e in scienze umane e sociali	--	--	--	--	--
	Specialisti della formazione e insegnanti	110	96,2	3,8	0,0	0,0
	Tecnici dei servizi alle persone	30	90,0	10,0	0,0	0,0
Tecnici in campo informatico, ingegneristico e della produzione	60	26,6	73,4	0,0	0,0	
Impiegati, professioni commerciali e nei servizi	Addetti accoglienza, informazione e assistenza della clientela	40	5,0	85,0	10,0	0,0
	Personale di amministrazione, di segreteria e dei servizi generali	90	14,6	75,3	10,1	0,0
	Addetti alla gestione dei magazzini, della logistica e degli acquisti	--	--	--	--	--
	Commessi e altro personale qualificato nella grande distribuzione	30	0,0	80,6	9,7	9,7
	Commessi e altro personale qualificato in negozi ed esercizi all'ingrosso	80	0,0	63,9	12,0	24,1
	Cuochi, camerieri e altre professioni dei servizi turistici	280	0,0	25,1	34,8	40,1
	Operatori dell'assistenza sociale, in istituzioni o domiciliari	70	0,0	100,0	0,0	0,0
	Operatori della cura estetica	30	0,0	4,0	80,0	16,0
	Professioni specifiche nei servizi di sicurezza, vigilanza e custodia	--	--	--	--	--
Professioni specifiche degli altri servizi alle persone	--	--	--	--	--	
Operai specializzati e conduttori di impianti e macchine	Operai specializzati nell'edilizia e nella manutenzione degli edifici	260	0,0	9,2	39,2	51,5
	Operai specializzati e conduttori di impianti nell'industria alimentare	140	0,0	12,1	51,1	36,9
	Operai specializzati e condutt. di impianti nelle ind. tessili, abbigl. calzature	90	0,0	43,5	14,1	42,4
	Operai nelle attività metalmeccaniche ed elettromeccaniche	170	0,0	30,2	47,7	22,1
	Operai nelle attività metalmeccaniche richiesti in altri settori	90	0,0	55,7	31,8	12,5
	Operai specializzati nelle industrie del legno e della carta	30	0,0	20,6	38,2	41,2
	Operai specializzati nelle industrie chimiche e della plastica	--	--	--	--	--
	Operai specializzati in altre attività industriali	30	0,0	23,3	46,7	30,0
	Conduttori di mezzi di trasporto	130	0,0	27,3	11,4	61,4
Conduttori di macchinari mobili	80	0,0	7,6	67,1	25,3	
Professioni non qualificate	Personale generico nelle costruzioni	--	--	--	--	--
	Personale non qualificato nella logistica, facchini e corrieri	110	0,0	38,9	14,8	46,3
	Personale non qualificato nelle attività commerciali e nei servizi	--	--	--	--	--
	Personale non qualificato nei servizi di pulizia e in altri servizi alle persone	180	0,0	18,9	9,7	71,4
	Personale non qualificato nelle attività industriali e assimilati	40	0,0	22,9	54,3	22,9

Valori assoluti sono arrotondati alle decime. I totali possono non coincidere con la somma dei singoli valori.

Il segno (-) indica l'assenza di entrate nell'incrocio indicato. Il segno (--) indica un valore statisticamente non significativo. I totali comprendono comunque i dati non esposti.

Tavola 7 - I titoli di studio richiesti dalle imprese secondo la difficoltà di reperimento e l'esperienza richiesta

	Entrate previste (v.a.)	di cui con (%)				
		difficoltà di reperimento			esperienza	
		Totale	per mancanza di candidati	per preparazione inadeguata	nella profes- sione	nel settore
TOTALE	2.600	40,2	22,0	13,7	22,1	46,4
Livello universitario	340	39,5	22,7	11,6	58,1	34,6
Indirizzo economico	90	32,6	10,5	19,8	40,7	39,5
Indirizzo insegnamento e formazione	60	31,3	25,0	3,1	65,6	34,4
Indirizzo umanistico, filosofico, storico e artistico	40	10,3	5,1	5,1	74,4	25,6
Indirizzo ingegneria civile ed architettura	30	44,0	28,0	12,0	72,0	28,0
Indirizzo scienze matematiche, fisiche e informatiche	20	29,2	25,0	4,2	45,8	45,8
Altri indirizzi	110	62,3	35,8	14,2	61,3	33,0
Livello secondario e post-secondario	910	40,9	26,2	12,0	17,3	48,5
Tecnologico (ex istituto tecnico industriale)	340	42,1	27,0	14,5	11,9	40,4
Professionale - servizi/turismo	150	37,7	27,4	9,6	13,0	57,5
Tecnico-economico/turistico (ex ragioneria)	130	28,3	9,4	11,0	26,8	44,9
Professionale - assistenza/sanità	70	45,2	41,1	2,7	13,7	68,5
Tecnologico - agrario e agroalimentare	60	35,1	35,1	0,0	24,6	52,6
Liceo	40	7,1	2,4	2,4	19,0	47,6
Tecnologico - costruzioni e ambiente (ex geometra)	40	55,3	42,1	7,9	15,8	28,9
Nuove tecnologie per il made in Italy - sistema casa	40	100,0	42,9	40,0	17,1	82,9
Altri indirizzi	50	49,1	24,5	22,6	37,7	43,4
Qualifica di formazione o diploma professionale	610	48,8	18,3	25,1	18,5	49,8
Indirizzo industriale	310	51,9	22,4	26,9	21,5	49,7
Indirizzo commerciale turismo/servizi	160	51,3	21,2	14,7	15,4	34,6
Indirizzo edile	70	63,4	7,0	56,3	29,6	66,2
Indirizzo agro-alimentare	60	6,7	0,0	5,0	0,0	71,7
Altri indirizzi	--	--	--	--	--	--
Nessun titolo di studio	740	32,6	19,7	7,3	14,3	46,5

Valori assoluti sono arrotondati alle decine. I totali possono non coincidere con la somma dei singoli valori.

Il segno (-) indica l'assenza di entrate nell'incrocio indicato. Il segno (--) indica un valore statisticamente non significativo. I totali comprendono comunque i dati non esposti.

SEZIONE B

Lavoro in provincia:
le tendenze settoriali

Tavola 8 - Lavoratori previsti in entrata dalle imprese nel mese di settembre 2020 e nel trimestre settembre - novembre 2020

Perugia

	Entrate previste			
	Settembre 2020		Totale set - nov 2020	
	(v.a.)	distr. X 1000	(v.a.)	distr. X 1000
TOTALE	2.600	1.000,0	7.180	1.000,0
INDUSTRIA	1.040	399,6	2.820	392,5
Industria manifatturiera e Public utilities	720	277,3	2.030	282,7
Costruzioni	320	122,3	790	109,8
SERVIZI	1.560	600,4	4.360	607,5
Commercio	330	125,8	1.120	155,9
Servizi di alloggio e ristorazione; servizi turistici	350	132,7	880	122,4
Servizi alle imprese	570	219,2	1.530	213,3
Servizi alle persone	320	122,7	830	116,0
CLASSE DIMENSIONALE				
1-49 dipendenti	1.820	701,2	4.980	693,6
50-249 dipendenti	470	181,2	1.160	161,2
250 dipendenti e oltre	310	117,7	1.040	145,2

Valori assoluti sono arrotondati alle decine. I totali possono non coincidere con la somma dei singoli valori.

Il segno (-) indica l'assenza di entrate nell'incrocio indicato. Il segno (-) indica un valore statisticamente non significativo. I totali comprendono comunque i dati non esposti.

Fonte: Unioncamere - ANPAL, Sistema Informativo Excelsior, 2020

Tavola 9 - Lavoratori previsti in entrata per settore di attività secondo la tipologia contrattuale

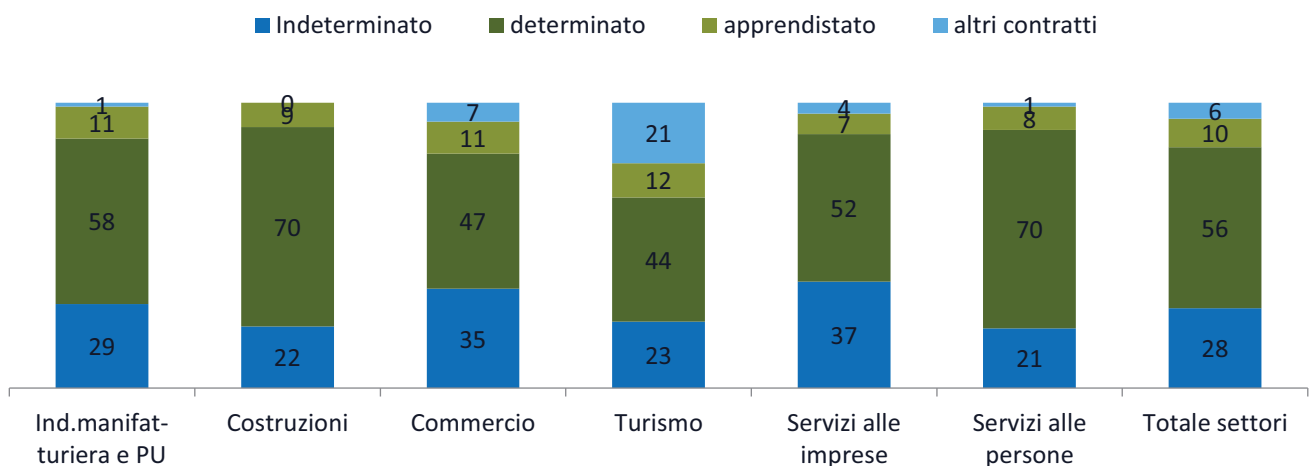
Perugia

Settembre 2020

	Entrate previste (v.a.)	di cui:			
		personale dipendente	lavoratori somministrati	collaboratori	altri lavoratori non alle dipendenze
TOTALE	2.600	73,6	13,3	2,5	10,7
INDUSTRIA	1.040	79,4	19,5	--	--
Ind.manifatturiera e Public Utilities	720	72,1	26,9	--	--
Costruzioni	320	95,9	--	--	--
SERVIZI	1.560	69,7	9,1	4,0	17,2
Commercio	330	73,7	7,0	3,1	16,2
Turismo	350	97,1	--	--	-
Servizi alle imprese	570	51,2	14,7	6,8	27,2
Servizi alle persone	320	69,0	8,2	3,8	19,1
CLASSE DIMENSIONALE					
1-49 dipendenti	1.820	74,3	8,6	3,2	13,9
50-249 dipendenti	470	69,6	26,8	--	--
250 dipendenti e oltre	310	75,2	20,3	--	--

I valori assoluti sono arrotondati alle decime. A causa di questi arrotondamenti, i totali possono non coincidere con la somma dei singoli valori. Il segno (-) indica l'assenza di imprese nell'incrocio indicato. Il segno (--) indica un valore statisticamente non significativo. I totali comprendono comunque i dati non esposti.

ENTRATE DI PERSONALE DIPENDENTE PER SETTORE DI ATTIVITA' E TIPOLOGIA CONTRATTUALE (%)



Fonte: Unioncamere - ANPAL, Sistema Informativo Excelsior, 2020

APPENDICE

Analisi dei dati relativi all'impatto
sulle imprese dell'emergenza
sanitaria Covid-19

Indice delle tavole Covid-19



SEZIONE A Impatto sulle imprese dell'emergenza sanitaria Covid-19

Tavola 1 - Situazione dell'impresa a seguito dell'emergenza sanitaria COVID-19* e delle disposizioni normative di lockdown, per settore, ripartizione territoriale e classe dimensionale (quote % sul totale imprese)

Graph 1 - Situazione dell'impresa a seguito dell'emergenza sanitaria COVID-19* e delle disposizioni normative di lockdown, per settore, ripartizione territoriale e classe dimensionale (quote % sul totale imprese)

Tavola 2 - Periodo previsto dalle imprese, secondo le aspettative e conoscenze del mercato di riferimento, entro il quale l'attività potrà riprendere a livelli accettabili, per settore, ripartizione territoriale e classe dimensionale (quote % sulle Imprese ancora in fase di recupero)*

Graph 2 - Periodo previsto dalle imprese, secondo le aspettative e conoscenze del mercato di riferimento, entro il quale l'attività potrà riprendere a livelli accettabili, per settore, ripartizione territoriale e classe dimensionale (quote % sulle Imprese ancora in fase di recupero)*

Tavola 3 - Imprese che prevedono di proseguire l'attività a seguito dell'emergenza sanitaria COVID-19 e previsioni di andamento occupazionale nel 2° semestre 2020 rispetto allo stesso periodo dell'anno precedente, per settore, ripartizione territoriale e classe dimensionale (quote % sulle imprese in attività)

Tavola 4 - Imprese che prevedono di proseguire l'attività a seguito dell'emergenza sanitaria COVID-19 e che prevedono problemi di liquidità nei prossimi sei mesi, per settore, ripartizione territoriale e classe dimensionale (quote % sulle imprese in attività)*

SEZIONE B Presenza sui mercati esteri e investimenti digitali delle imprese post emergenza sanitaria Covid19

Tavola 5 - Situazione a seguito dell'emergenza sanitaria COVID-19 e delle disposizioni normative di lockdown e tempi previsti per il recupero* secondo la presenza delle imprese sui mercati esteri (quote % sul totale imprese)

Tavola 6 - Situazione a seguito dell'emergenza sanitaria COVID-19 e delle disposizioni normative di lockdown e tempi previsti per il recupero* secondo il grado di coinvolgimento delle imprese nella trasformazione digitale (quote % sul totale imprese)

SEZIONE A

Impatto sulle imprese
dell'emergenza sanitaria
Covid-19

**Tavola 1 - Situazione dell'impresa a seguito dell'emergenza sanitaria COVID-19* e delle disposizioni normative di lockdown, per settore, ripartizione territoriale e classe dimensionale (quote % sul totale imprese)**

Perugia

	Imprese totali (v.a.)	Imprese con attività a regimi simili a quelli pre-emergenza	Imprese con attività a regime ridotto	Imprese con attività sospesa e/o per cui si valuta la chiusura
TOTALE	15.670	6.470	8.650	540
		41,3	55,2	3,5
INDUSTRIA	5.170	46,4	50,2	3,3
Industrie alimentari, delle bevande e del tabacco	420	52,5	45,8	-
Industrie tessili, dell'abbigliamento e calzature	630	31,5	65,2	3,3
Industrie del legno e del mobile	290	49,5	48,1	-
Industrie della carta, cartotecnica e stampa	210	29,6	70,4	-
Industrie chimico-farmaceutiche, della plastica e della gomma	120	78,8	21,2	-
Industrie estrattive e della lavorazione dei minerali non metalliferi	230	45,4	51,1	-
Industrie metallurgiche e dei prodotti in metallo	570	45,2	53,8	-
Industrie meccaniche ed elettroniche	580	46,5	50,9	-
Altre industrie	170	57,1	41,7	-
Costruzioni	1.960	49,0	45,6	5,5
SERVIZI	10.500	38,8	57,7	3,5
Commercio	3.970	50,1	47,8	2,0
Servizi di alloggio e ristorazione; servizi turistici	2.510	13,2	81,4	5,4
Servizi di trasporto, logistica e magazzinaggio	610	43,9	54,0	-
Servizi informatici e delle telecomunicazioni	420	54,1	41,9	-
Servizi avanzati di supporto alle imprese	530	44,5	49,6	5,8
Servizi finanziari e assicurativi	300	59,7	38,0	-
Servizi operativi di supporto alle imprese e alle persone	680	55,2	41,7	3,1
Servizi alle persone	1.480	31,7	63,9	4,4
RIPARTIZIONE TERRITORIALE				
Umbria	20.790	40,5	55,4	4,0
ITALIA	1.382.990	39,8	56,4	3,8
CLASSE DIMENSIONALE				
1-9 dipendenti	12.610	40,6	55,6	3,8
10-49 dipendenti	2.280	45,6	52,4	2,1
50-249 dipendenti	440	37,1	60,8	-
250 dipendenti e oltre	330	45,3	52,3	-

* Le informazioni fanno riferimento alla data di realizzazione dell'indagine, dal 20 luglio al 3 agosto 2020.

Il segno (--) indica l'assenza di entrate nell'incrocio indicato, il segno (-) un valore statisticamente non significativo. I totali comprendono comunque i dati non esposti.

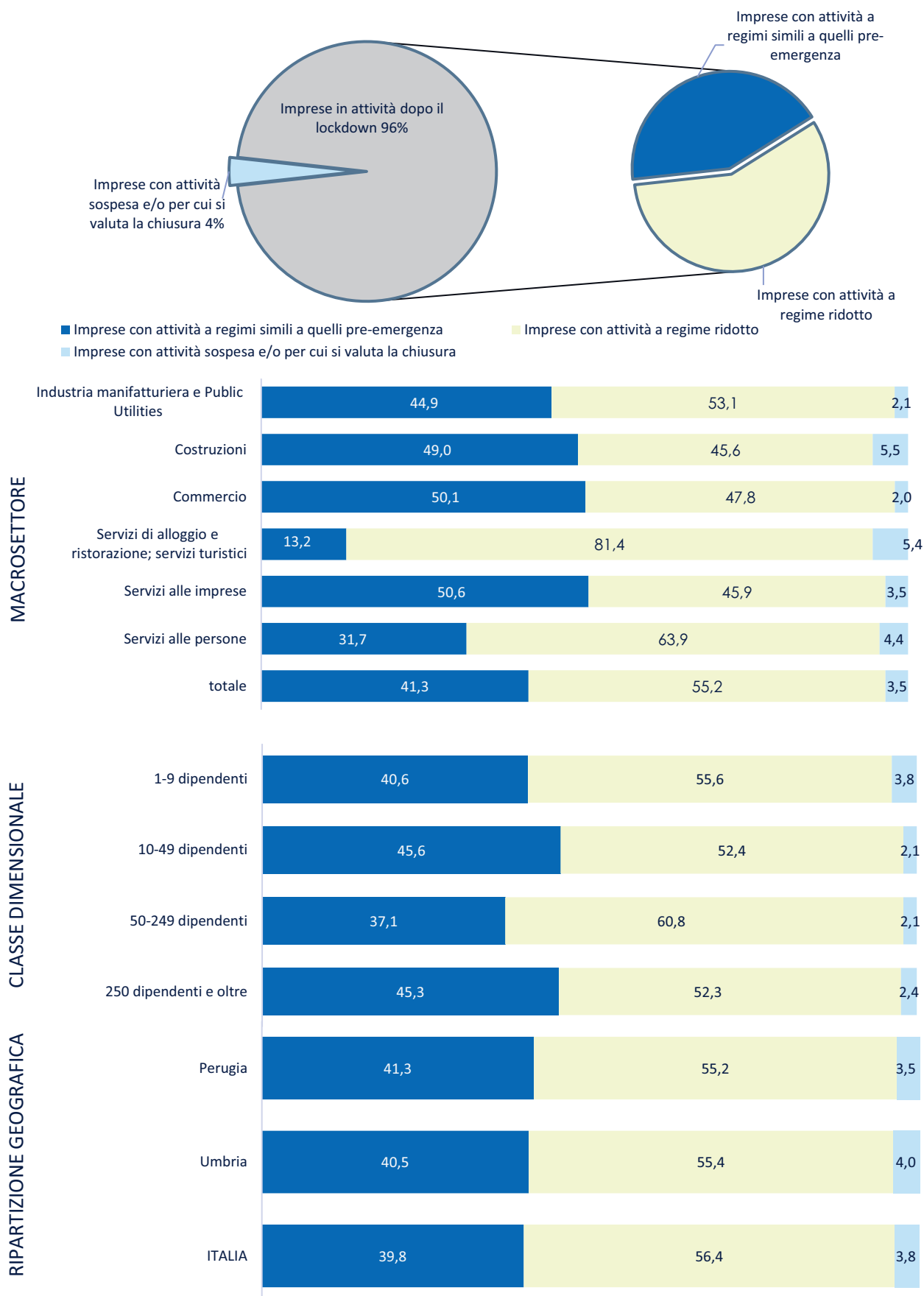
Valori assoluti arrotondati alle decine. I totali possono non coincidere con la somma dei singoli valori.

Fonte: Unioncamere - ANPAL, Sistema Informativo Excelsior, 2020



Graph 1 - Situazione dell'impresa a seguito dell'emergenza sanitaria COVID-19* e delle disposizioni normative di lockdown, per settore, ripartizione territoriale e classe dimensionale (quote % sul totale imprese)

(quote % sul totale imprese)



* Le informazioni fanno riferimento alla data di realizzazione dell'indagine, dal 20 luglio al 3 agosto 2020.

**Tavola 2 - Periodo previsto dalle imprese, secondo le aspettative e conoscenze del mercato di riferimento, entro il quale l'attività potrà riprendere a livelli accettabili, per settore, ripartizione territoriale e classe dimensionale (quote % sulle imprese ancora in fase di recupero) ***

Perugia

	Imprese ancora in fase di recupero	di cui, secondo il periodo di recupero previsto:			
		entro metà settembre 2020	entro fine ottobre 2020	entro l'anno 2020	entro i primi 6 mesi del 2021
TOTALE	13.220	810	720	3.350	8.340
		6,1	5,4	25,4	63,1
INDUSTRIA	4.500	9,7	6,4	28,6	55,4
Industrie alimentari, delle bevande e del tabacco	270	-	-	22,4	70,2
Industrie tessili, dell'abbigliamento e calzature	600	8,5	6,5	22,9	62,1
Industrie del legno e del mobile	240	9,1	-	28,8	56,0
Industrie della carta, cartotecnica e stampa	180	-	-	28,3	63,0
Industrie chimico-farmaceutiche, della plastica e della gomma	80	-	-	-	65,5
Industrie estrattive e della lavorazione dei minerali non metalliferi	220	16,3	-	19,5	61,4
Industrie metallurgiche e dei prodotti in metallo	520	7,1	5,6	28,6	58,7
Industrie meccaniche ed elettroniche	500	11,5	6,2	26,4	56,0
Altre industrie	120	-	-	-	73,5
Costruzioni	1.760	11,3	7,8	34,5	46,4
SERVIZI	8.720	4,3	4,9	23,7	67,0
Commercio	2.940	4,2	4,2	29,9	61,6
Servizi di alloggio e ristorazione; servizi turistici	2.490	1,4	6,7	16,4	75,5
Servizi di trasporto, logistica e magazzino	500	10,3	-	24,8	62,1
Servizi informatici e delle telecomunicazioni	280	-	-	35,7	58,1
Servizi avanzati di supporto alle imprese	420	16,0	-	23,3	59,4
Servizi finanziari e assicurativi	210	-	-	32,2	60,7
Servizi operativi di supporto alle imprese e alle persone	520	-	13,5	25,0	58,0
Servizi alle persone	1.350	4,3	2,9	19,2	73,6
RIPARTIZIONE TERRITORIALE					
Umbria	17.470	5,8	5,2	25,1	64,0
ITALIA	1.166.270	7,3	3,8	24,1	64,9
CLASSE DIMENSIONALE					
1-9 dipendenti	10.700	5,6	5,9	26,1	62,4
10-49 dipendenti	1.880	10,2	3,7	23,3	62,8
50-249 dipendenti	380	-	-	19,0	76,5
250 dipendenti e oltre	260	-	-	21,6	73,4

* Le informazioni fanno riferimento alla data di realizzazione dell'indagine, dal 20 luglio al 3 agosto 2020.

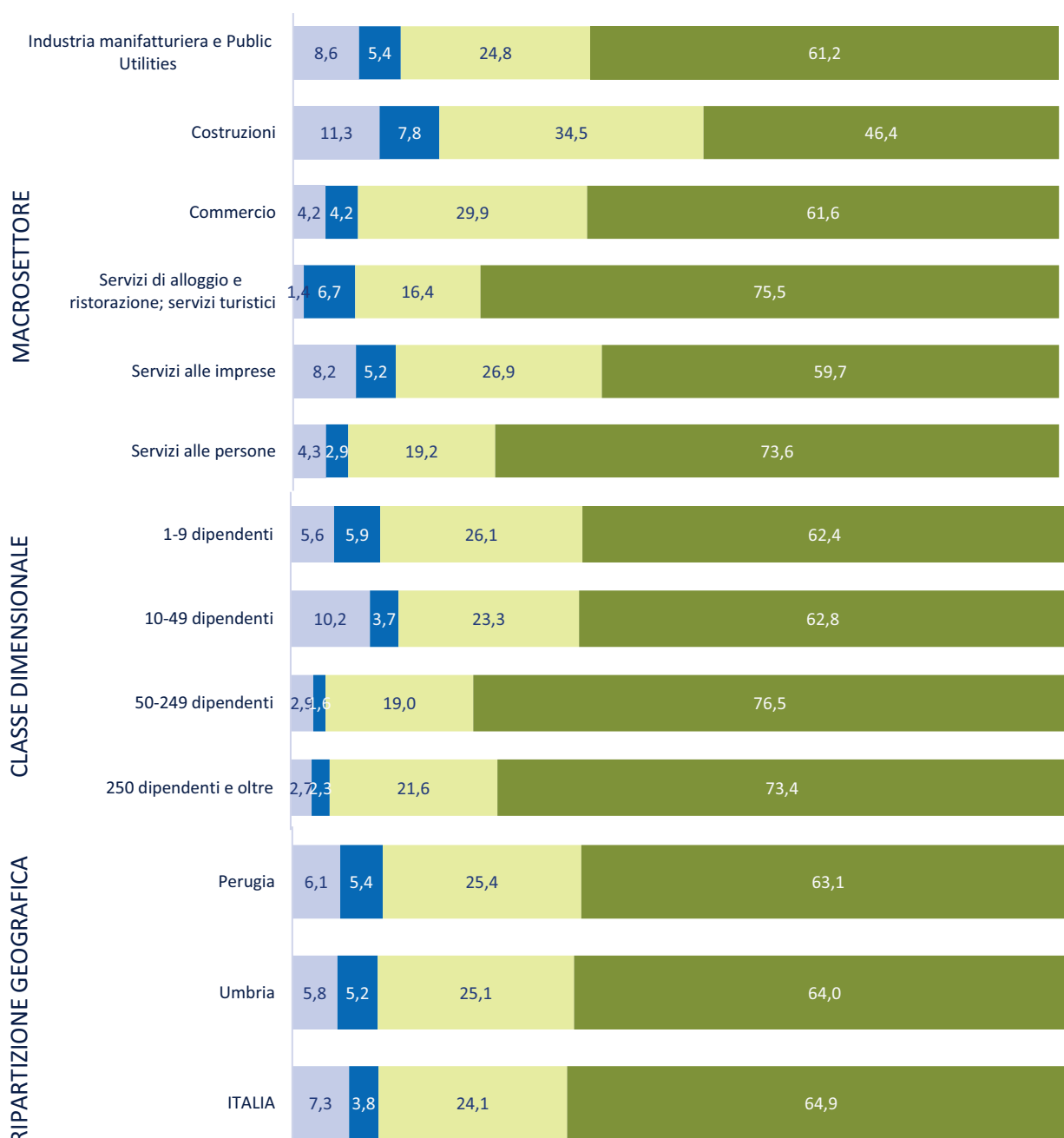
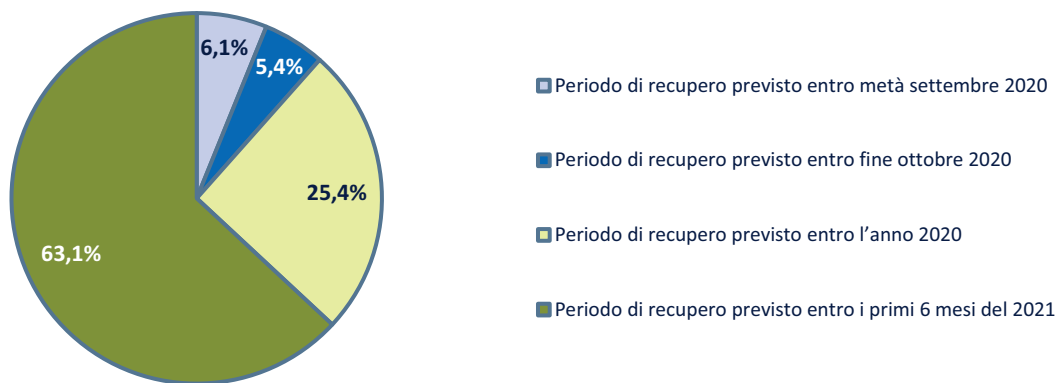
Il segno (-) indica l'assenza di entrate nell'incrocio indicato, il segno (-) un valore statisticamente non significativo. I totali comprendono comunque i dati non esposti.

Valori assoluti arrotondati alle decine. I totali possono non coincidere con la somma dei singoli valori.

Fonte: Unioncamere - ANPAL, Sistema Informativo Excelsior, 2020



Graph 2 - Periodo previsto dalle imprese, secondo le aspettative e conoscenze del mercato di riferimento, entro il quale l'attività potrà riprendere a livelli accettabili, per settore, ripartizione territoriale e classe dimensionale (quote % sulle Imprese ancora in fase di recupero)*



* Le informazioni fanno riferimento alla data di realizzazione dell'indagine, dal 20 luglio al 3 agosto 2020.

**Tavola 3 - Imprese che prevedono di proseguire l'attività a seguito dell'emergenza sanitaria COVID-19 e previsioni di andamento occupazionale nel 2° semestre 2020 rispetto allo stesso periodo dell'anno precedente, per settore, ripartizione territoriale e classe dimensionale (quote % sulle imprese in attività)**

Perugia

	Imprese in attività (v.a.)*	Andamento occupazionale		
		in diminuzione	stazionario	in aumento
TOTALE	15.430	3.530	11.520	380
		22,9	74,7	2,4
INDUSTRIA	5.080	21,2	75,6	3,2
Industrie alimentari, delle bevande e del tabacco	410	13,4	86,1	-
Industrie tessili, dell'abbigliamento e calzature	630	44,6	53,7	-
Industrie del legno e del mobile	280	20,8	72,9	-
Industrie della carta, cartotecnica e stampa	210	29,6	70,0	-
Industrie chimico-farmaceutiche, della plastica e della gomma	120	18,6	73,7	-
Industrie estrattive e della lavorazione dei minerali non metalliferi	230	21,9	72,4	-
Industrie metallurgiche e dei prodotti in metallo	570	14,7	82,9	-
Industrie meccaniche ed elettroniche	570	13,9	81,2	4,9
Altre industrie	170	-	89,2	-
Costruzioni	1.900	19,6	77,1	3,3
SERVIZI	10.340	23,7	74,2	2,1
Commercio	3.900	15,9	83,0	1,1
Servizi di alloggio e ristorazione; servizi turistici	2.510	40,8	59,0	-
Servizi di trasporto, logistica e magazzino	610	30,0	66,9	-
Servizi informatici e delle telecomunicazioni	410	22,7	67,4	9,9
Servizi avanzati di supporto alle imprese	520	15,3	77,3	7,4
Servizi finanziari e assicurativi	300	9,0	88,3	-
Servizi operativi di supporto alle imprese e alle persone	670	12,7	84,4	-
Servizi alle persone	1.440	24,1	73,1	2,8
RIPARTIZIONE TERRITORIALE				
Umbria	20.330	21,8	76,0	2,2
ITALIA	1.355.720	20,5	76,7	2,8
CLASSE DIMENSIONALE				
1-9 dipendenti	12.400	21,8	76,1	2,1
10-49 dipendenti	2.270	32,9	62,8	4,2
50-249 dipendenti	430	9,0	88,2	-
250 dipendenti e oltre	330	12,6	85,9	-

* Non sono comprese le imprese che sono in fase di valutazione della chiusura delle attività.

Il segno (--) indica l'assenza di entrate nell'incrocio indicato, il segno (-) un valore statisticamente non significativo. I totali comprendono comunque i dati non esposti.

Valori assoluti arrotondati alle decine. I totali possono non coincidere con la somma dei singoli valori.

**Tavola 4 - Imprese che prevedono di proseguire l'attività a seguito dell'emergenza sanitaria COVID-19 e che prevedono problemi di liquidità nei prossimi sei mesi, per settore, ripartizione territoriale e classe dimensionale (quote % sulle imprese in attività)***

Perugia

	Imprese in attività (v.a.)**	Imprese senza problemi di liquidità*	Imprese con problemi di liquidità*
TOTALE	15.430	7.000 45,4	8.420 54,6
INDUSTRIA	5.080	46,0	54,0
Industrie alimentari, delle bevande e del tabacco	410	53,7	46,3
Industrie tessili, dell'abbigliamento e calzature	630	51,9	48,1
Industrie del legno e del mobile	280	55,6	44,4
Industrie della carta, cartotecnica e stampa	210	39,4	60,6
Industrie chimico-farmaceutiche, della plastica e della gomma	120	50,0	50,0
Industrie estrattive e della lavorazione dei minerali non metalliferi	230	56,6	43,4
Industrie metallurgiche e dei prodotti in metallo	570	45,2	54,8
Industrie meccaniche ed elettroniche	570	50,4	49,6
Altre industrie	170	46,7	53,3
Costruzioni	1.900	39,0	61,0
SERVIZI	10.340	45,1	54,9
Commercio	3.900	46,9	53,1
Servizi di alloggio e ristorazione; servizi turistici	2.510	35,6	64,4
Servizi di trasporto, logistica e magazzinaggio	610	46,6	53,4
Servizi informatici e delle telecomunicazioni	410	55,6	44,4
Servizi avanzati di supporto alle imprese	520	42,5	57,5
Servizi finanziari e assicurativi	300	72,9	27,1
Servizi operativi di supporto alle imprese e alle persone	670	58,5	41,5
Servizi alle persone	1.440	42,0	58,0
RIPARTIZIONE TERRITORIALE			
Umbria	20.330	45,0	55,0
ITALIA	1.355.720	45,7	54,3
CLASSE DIMENSIONALE			
1-9 dipendenti	12.400	43,9	56,1
10-49 dipendenti	2.270	49,7	50,3
50-249 dipendenti	430	55,1	44,9
250 dipendenti e oltre	330	59,5	40,5

* Le informazioni fanno riferimento alla data di realizzazione dell'indagine, dal 20 luglio al 3 agosto 2020.

** Non sono comprese le imprese che sono in fase di valutazione della chiusura delle attività.

Il segno (-) indica l'assenza di entrate nell'incrocio indicato o un valore statisticamente non significativo. I totali comprendono comunque i dati non esposti.

Valori assoluti arrotondati alle decine. I totali possono non coincidere con la somma dei singoli valori.

Fonte: Unioncamere - ANPAL, Sistema Informativo Excelsior, 2020

SEZIONE B

Presenza sui mercati esteri e
investimenti digitali delle imprese
post emergenza sanitaria Covid19

**Tavola 5 - Situazione a seguito dell'emergenza sanitaria COVID-19 e delle disposizioni normative di lockdown e tempi previsti per il recupero* secondo la presenza delle imprese sui mercati esteri (quote % sul totale imprese)**

Perugia

	Imprese totali	Imprese esportatrici	Imprese non
	quote %	quote %	quote %
SITUAZIONE DELL'IMPRESA			
Imprese in attività a regimi simili a quelli pre-emergenza	41,3	39,0	41,6
Imprese in attività a regime ridotto	55,2	58,8	54,7
Imprese con attività sospesa e/o per cui si valuta la chiusura	3,5	2,1	3,6
PERIODO DI RECUPERO PREVISTO			
Imprese ancora in fase di recupero:	84,4	89,3	83,7
<i>di cui, secondo il periodo di recupero previsto:</i>			
<i>(quote % su imprese ancora in fase di recupero)</i>			
<i>entro metà settembre 2020</i>	6,1	4,5	6,4
<i>entro fine ottobre 2020</i>	5,4	-	6,0
<i>entro l'anno 2020</i>	25,4	19,6	26,1
<i>entro i primi 6 mesi del 2021</i>	63,1	74,7	61,5

* Le informazioni fanno riferimento alla data di realizzazione dell'indagine, dal 20 luglio al 3 agosto 2020.

Il segno (--) indica l'assenza di entrate nell'incrocio indicato, il segno (-) un valore statisticamente non significativo. I totali comprendono comunque i dati non esposti.

Fonte: Unioncamere - ANPAL, Sistema Informativo Excelsior, 2020

**Tavola 6 - Situazione a seguito dell'emergenza sanitaria COVID-19 e delle disposizioni normative di lockdown e tempi previsti per il recupero* secondo il grado di coinvolgimento delle imprese nella trasformazione digitale (quote % sul totale imprese)**

Perugia

	Imprese totali	Imprese digitali ¹	Imprese in transizione digitale ¹	Imprese non digitali ¹
SITUAZIONE DELL'IMPRESA				
Imprese in attività a regimi simili a quelli pre-emergenza	41,3	42,1	43,8	38,3
Imprese in attività a regime ridotto	55,2	55,6	54,1	56,0
Imprese con attività sospesa e/o per cui si valuta la chiusura	3,5	2,4	2,2	5,7
PERIODO DI RECUPERO PREVISTO				
Imprese ancora in fase di recupero:	84,4	84,2	85,6	83,2
<i>di cui, secondo il periodo di recupero previsto:</i>				
<i>(quote % su imprese ancora in fase di recupero)</i>				
<i>entro metà settembre 2020</i>	6,1	6,4	5,7	6,4
<i>entro fine ottobre 2020</i>	5,4	5,2	5,1	6,0
<i>entro l'anno 2020</i>	25,4	24,8	26,9	24,2
<i>entro i primi 6 mesi del 2021</i>	63,1	63,6	62,3	63,5

1) Sono definite "digitali" quelle imprese che hanno adottato piani di investimenti integrati tra i diversi ambiti della trasformazione digitale. Sono definite "in transizione digitale" quelle imprese che hanno adottato piani di digitalizzazione in maniera non integrata tra i diversi ambiti. Sono definite "non digitali" quelle imprese che non hanno adottato piani di digitalizzazione.

* Le informazioni fanno riferimento alla data di realizzazione dell'indagine, dal 20 luglio al 3 agosto 2020.

Il segno (--) indica l'assenza di entrate nell'incrocio indicato, il segno (-) un valore statisticamente non significativo. I totali comprendono comunque i dati non esposti.

Fonte: Unioncamere - ANPAL, Sistema Informativo Excelsior, 2020